



2 లో...

శాతవాహనులు - కాన్సెప్ట్ ప్రశ్నలు

ప్రజ్ఞా



పేజీలు 8

suryaapragna71@gmail.com

బుధవారం 10 ఏప్రిల్ 2024



SSC CHSL-2024

ఇంటర్ అర్హతతో కేంద్ర ప్రభుత్వ కొలువులు

General English



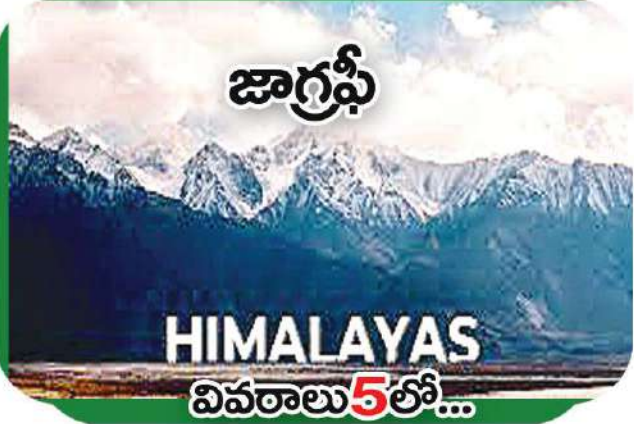
వివరాలు 4 లో...

వీక్లీ రాండమ్



వివరాలు 8 లో...

జాగ్రఫీ



HIMALAYAS

వివరాలు 5లో...

వాడుక భాషా యోధుడు.
ప్రపంచీకర్త భాషాశాస్త్రము పితామహులు.
భాషాశాస్త్రములో పేరుగు గిడుగు.
గిడుగు బయంతి తెలుగు జాతికి.
తెలుగు భాషా చరిత్రను - అనమ్మి 29.
తెలుగు ప్రగతికికి భాషా అధ్యయనము

గిడుగు వెంకటరామమూర్తి
DSC/TET తెలుగు సాహిత్యం 6లో...

ఎకానమి



వివరాలు 7లో...

APPSC / TSPSC

పోటీపరీక్షల ప్రత్యేకం

శాతవాహనులు - కాన్కెప్ట్ ప్రశ్నలు

- శాతవాహనుల చక్రవర్తి యుద్ధానికి బయలు దేరిన పురు యుద్ధపరివారం ముందు నడిచే స్త్రీలు ఎందరు?
 - ఇద్దరు
 - ఆరుగురు
 - పన్నెండు మంది
 - శాతవాహన సంప్రదాయం ప్రకారం మహిళలు యుద్ధ పరివారం ముందు నడవరాదు.
- శాతవాహనుల ఇండ్ల నిర్మాణానికి సంబంధించి వ్యాఖ్యానాలు గమనించండి.
 - అంతస్తులకి మద్దతుగా రాతి స్తంభాలు ఉపయోగించారు.
 - ప్రతి అంతస్తులోని గదులకు దేనికదే పై కప్పు ఉంటుంది.
 - కిటికీలు గుర్రపునాడ ఆకారంలో ఉంటాయి.
 - వరండాలో మనుషులు కనపడకుండా తెరలుంటాయి.
 - చిన్నని దూలాల మీద అంతస్తులు నిలబడి ఉంటాయి.
 - పై స్టేట్ మెంట్ లో ఎన్ని స్టేట్ మెంట్ లు నిజమయినవి?
 - నాలుగు స్టేట్ మెంట్ లు నిజం
 - రెండు స్టేట్ మెంట్ లు మాత్రమే నిజం
 - అన్ని స్టేట్ మెంట్ లు నిజం
 - ఒక్క స్టేట్ మెంట్ మాత్రమే నిజం.
- శాతవాహనుల కాలనాటి ఈ క్రింది వానిని గమనించుము
 - పరివ్రాజకులు - సన్యాసిులు
 - సూత్రాధ్యక్షులు - న్యాయ వదికేవారు
 - చర్మలు - వేశ్యలు
 - పణ్యాధ్యక్షులు - సరుకులు కొనేవారు
 - మితికులు - రాళ్ళు కొట్టేవారు.

పై వానిలో ఎన్ని నిజమయినవి?

 - బదు నిజం
 - మూడు మాత్రమే నిజం
 - రెండు మాత్రమే నిజం
 - ఒక్కటి మాత్రమే నిజం.
- శాతవాహనుల చక్రవర్తుల యుద్ధ పరివారాల ముందు శత్రువును భయపెట్టే బాకా ఊడుతూ నడిచే భారీ అంగసౌష్ఠ్యం మరియు అందం కలిగిన మహిళలను ఏ దేశం నుండి రప్పించుకునేవారు? ఈ విషయాన్ని చెప్పుతున్న శిల్పాలు ఎక్కడ చెక్కి ఉన్నాయి?
 - రోమ్, సాంచి శిల్పాలు
 - పర్షియా - నాగార్జున కొండ శిల్పాలు
 - గ్రీస్, అమరావతి శిల్పాలు
 - ఇండోనేషియా - అజంతా శిల్పాలు
- శాతవాహనుల ఒక సామంతుడైన కుబేర ఏ ప్రాంతాన్ని పాలించినట్లు ఆధారాలున్నాయి?
 - ప్రతిపాలపురం
 - భట్టిప్రోలు
 - 1 మరియు 2
 - దీపాల దిన్నె
- అందమైనది, అత్యున్నత సాంకేతిక నైపుణ్యంతో కూడిన పశ్చిమ దక్కన్ లోని కార్నే చైత్యా నిర్మాణానికి ధనాన్ని దానం చేసిన వ్యాపారి ఎవరు?
 - బుద్ధ ఘోష
 - రేవంత
 - భూతపాల
 - భూతనాధ
- మహారాష్ట్ర రాజకీయణోకరో కుమార్తె దేవీ నాగానికను వివాహమాడిన శాతవాహన రాజు?
 - శాతకర్ణి
 - యజ్ఞశ్రీ శాతకర్ణి
 - కుంతల శాతకర్ణి
 - గౌతమీపుత్ర శాతకర్ణి
- ఈ క్రింది వానిలో సరికాని జతను గుర్తించండి.
 - గుల్మిక - గ్రామపాలనా పెద్దలు
 - మహాఆర్యక - మత కార్యక్రమాలు చూచే అధికారి
 - నిబంధనాకార-యజ్ఞయాగాదులు నిర్వహించే వ్యక్తి
 - దూతక - రాజు విదేశాంగ వ్యవహారాలు
 - నిబంధనాకార - పత్రాలు నమోదు అధికారి.
- నివర్తనం అనే పదం దేనికి సంబంధించినది?
 - నాణెం
 - సైన్యం
 - భూమి
 - పన్ను (టాక్స్)
- శాతవాహనుల కాలంలో మహిళకు స్వేచ్ఛ లేదని చెప్పిన గ్రంథం?
 - జాతక కథలు

- శర్వవర్మ - కాతంత్ర వ్యాకరణం
 - గుణాధ్యుడి భూపాత్యధ
 - వాత్యాయన కామసూత్రాలు
- వ్యవసాయ అవసరాల నిమిత్తం చెరువుల నీటిని గొట్టాల ద్వారా ఎత్తిపోసే యంత్రాలను ఔధయంత్రాలంటారు. వీటిని ప్రస్తావించిన శాతవాహన కాలం నాటి శాసనం ఏది?
 - నానేఘాట్ శాసనం
 - నాశిక్ శాసనం
 - మెకదోని శాసనం
 - బళ్ళారి శాసనం
 - యజ్ఞశ్రీ శాతకర్ణి జారీ చేసిన ఓడగుర్తు గల నాణెలు దారికిన ప్రదేశం?
 - అరికమేడు
 - చిన్నగంజాం
 - బరుకవ్వం
 - ప్రతిష్ఠానపురం
 - శాతవాహనుల కాలం నాటి తప్పగ, చోటింబ అనే పదాలు దేనికి వర్తిస్తాయి?
 - పడవలు
 - నాణెములు
 - అమరావతి స్థూప నిర్మాణానికి దానం చేసిన వ్యాపారులు
 - గాఢానపునతిలో పేర్కొనబడిన ఇద్దరు రైతులు
 - ఈ ప్రపంచం పూర్తిగా యదార్థం కాదు, అయదార్థం



కాదు, అది నిత్యం కాదు, స్వయం ఆస్తిత్వం కలిగింది కాదు, పుట్టుక-చావు-రాక-పోక ఇవేవి సత్యాలు కావు' అని ఆచార్య నాగార్జునాచార్యుడు చెప్పిన గ్రంథం ఏది?

- విజ్ఞానవాదం
 - శూన్యవాదం
 - మాధ్యమికవాదం
 - మధ్యేమార్గం
- ఈ క్రింది జతలలో సరికాని దానిని గుర్తించండి.
 - మూర్తకులు - క్షత్రియులు
 - గోలికలు - మేకల మందను కాచేవారు
 - గుల్మికులు - గ్రామపాలనా పెద్దలు
 - హోలికలు - భూమిని నాగళ్ళతో దున్నేవారు
 - మూర్తకులు - చేపలు పట్టేవారు.
 - ఈ క్రింది జతలలో సరికాని దానిని గుర్తించండి.
 - సౌందీకుడు - మత్తుపానీయాల అధికారి
 - కుశీలపుడు - నటుడు
 - శకులు - పర్షియన్లు
 - ప్రతిక్షానిరత శిల్పం - అమరావతి శిల్పాలు
 - శాతవాహన రహదారులు - పెరువాలీలు
 - శాతవాహనుల సముద్ర వ్యాపారం గురించి చెప్పే బౌద్ధ గ్రంథం పేరేది?
 - దీప వంశ
 - మహావంశ
 - దిఫునికాయ
 - అంగుత్తరుని కాయ
 - అవతలోకేశ్వర బుద్ధుడి గురించి ప్రస్తావన చేసిన బౌద్ధమత శాఖ ఏది?
 - మహాశైలీయ
 - అవరమహాశైలీయ
 - మహా సాంఘిక
 - బహుశృతియ
 - శాతవాహనుల కాలనాటి కన్నబెన్న అనగా ఏ
 - గోదావరి
 - కృష్ణానది

- పెన్నా
 - శబరి
- ప్రపంచంలోనే అత్యంత పెద్ద బౌద్ధ స్థూపం బోర్ బహూర్ లో ఉంది. ఇది ఆంధ్రాలోని ఏ బౌద్ధ స్థూపాన్ని పోలి ఉన్నది?
 - భట్టిప్రోలు
 - అమరావతి
 - ఘంటసాల
 - జగ్గయ్యపేట
 - శాతవాహనుల కాలం నాటి శ్రేణి చేయని విధి ఏది?
 - సమయధర్మం
 - వడ్డీకి డబ్బులివ్వడం
 - ప్రజల ధనానికి ట్రస్టీగా ఉండడం
 - అమ్మకపు సరుకుల ఉత్పత్తి పరిశీలన
 - చక్రవర్తి పాలనలో సహాయపడడం
 - శాతవాహన అనునది?
 - జాతిని సూచించే శబ్దం
 - వంశాన్ని సూచించే శబ్దం
 - తెగకు చెందిన పదం
 - గోత్రనామం
 - తల్లిపేరుని తన పేరు ముందు పెట్టుకొని పాలించే ఆచారం శాతవాహనుల్లో ఏ రాజు కాలం నుండి ప్రారంభమయినది?
 - శ్రీముఖుడు
 - గౌతమీపుత్ర శాతకర్ణి
 - వాశిష్ఠపుత్ర శాతకర్ణి
 - మూడవ పులమావి



- కుంతిపుత్ర శాతకర్ణి
 - వాశిష్ఠపుత్ర ద్వితీయ పులోమావి
 - వాశిష్ఠపుత్ర శాతకర్ణి
 - గౌతమీపుత్ర శాతకర్ణి
- ఈ క్రింది వానిలో సరికాని జత ఏది?
 - బృహత్పథ - పైశాచిక ప్రాకృతం
 - శర్వవర్మకాతంత్రం - సంస్కృతం
 - గాఢానపునతి - మహారాష్ట్రీ ప్రాకృతం
 - వాత్యాయన కామసూత్రాలు - ప్రాకృతం
 - ధాన్యకటకాన్ని గౌతమీపుత్ర శాతకర్ణి ఏలుతున్నప్పుడు ప్రతిష్ఠానపురాన్ని ఏలుతున్నది ఎవరు?
 - శకనహాపాణ
 - వాశిష్ఠపుత్ర శాతకర్ణి
 - వాశిష్ఠపుత్ర ద్వితీయపులోమావి
 - శకచస్తన
 - నవనగరాలు నిర్మించి నవనగరస్వామి అని బిరుదు పొందినది?
 - గౌతమీపుత్ర శాతకర్ణి
 - యజ్ఞశ్రీ శాతకర్ణి
 - వాశిష్ఠపుత్ర రెండో పులోమావి
 - రెండో శాతకర్ణి
 - శాతవాహనుల కాలంలో విలాస వస్తువులు ఏ దేశానికి ఎగుమతి అయ్యాయి?
 - గ్రీస్
 - బాలి
 - ఇటలీ
 - శ్రీలంక
 - ఆంధ్రాను పాలించిన ప్రాచీన రాజవంశీయుల్లో క్షత్రియులు ఎవరు?
 - శాతవాహనులు
 - ఇక్ష్వాకులు
 - శాలంకాయనులు
 - ఆనందగోత్రులు
 - ఈ క్రింది బిరుదుల్లో సరికానిది?
 - కుంతిపుత్ర శాతకర్ణి
 - వాశిష్ఠపుత్ర ద్వితీయ పులోమావి
 - వాశిష్ఠపుత్ర శాతకర్ణి
 - గౌతమీపుత్ర శాతకర్ణి

- క్షత్రియ దర్శమాన మర్తన - గౌతమీపుత్రశాతకర్ణి
 - అగమనిలయ - గౌతమీపుత్రశాతకర్ణి
 - శక సంహారి - గౌతమీపుత్రశాతకర్ణి
 - శకారి - గౌతమీపుత్రశాతకర్ణి
 - ఏకబ్రాహ్మణ - గౌతమీపుత్రశాతకర్ణి
 - త్రిసముద్రతోయపీతవాహన - గౌతమీపుత్రశాతకర్ణి
- శాతవాహన పాలకులు తమ పాలనలో విరివిగా ప్రాధాన్యం ఇచ్చిన అంశం ఏది?
 - యుద్ధాలు చేసే రాజ్య విస్తరణ కావించడం
 - వర్ణాశ్రమ ధర్మములు కాపాడడం
 - విరివిగా వర్తక వ్యాపారాలు చేసే రాజ్యాభివృద్ధి
 - వర్ణసంకరం జరిగేటట్లు చూడడం
 - శాతవాహన రాజ్యాన్ని అత్యధికంగా 56 సంవత్సరాలు పాలించినది ఎవరు?
 - రెండవ శాతకర్ణి
 - శ్రీముఖుడు
 - వాశిష్ఠపుత్ర శాతకర్ణి
 - అపిలకుడు
 - నాణెల ఆధారంగా పూర్తిస్థాయిలో మనకు లభించిన శాతవాహన రాజు ఎవరు?
 - శ్రీముఖుడు
 - గౌతమీపుత్ర శాతకర్ణి
 - వాశిష్ఠపుత్ర శాతకర్ణి
 - మూడవ పులమావి
 - శాతవాహనుల కాలంలో అత్యంత రాజాధరణ పొందిన మతం ఏది?
 - వైదిక మతం
 - బౌద్ధ మతం
 - జైనమతం
 - భాగవత వైష్ణవం
 - ఈక్రింది బిరుదులలో సరికాని దానిని గుర్తించుము?
 - క్షత్రియ దర్శమాన బిరుదు గౌతమీపుత్ర శాతకర్ణిది
 - అగమనిలయ బిరుదు గౌతమీపుత్ర శాతకర్ణిది
 - శకాసంహారి గౌతమీపుత్ర శాతకర్ణి బిరుదు కాదు.
 - ఏకబ్రాహ్మణగా గౌతమీపుత్ర శాతకర్ణి పిలవబడ్డారు.
 - త్రిసముద్రతోయ పీతవాహనగా గౌతమీపుత్ర శాతకర్ణిని చరిత్రకారులు వర్ణించారు.
 - యజ్ఞశ్రీ శాతకర్ణి జారీ చేసిన ఓడ గుర్తు గల నాణెములు ఏ లోహంతో తయారు చేయబడినవి?
 - బంగారం
 - వెండి
 - రాగి
 - ఇవేవి కావు
 - శాతవాహన చక్రవర్తులకు వ్యక్తిగత రక్షకులుగా ముఖ్యంగా అంగరక్షకులుగా మహిళా బాడీగార్డ్స్ ఉండేవారు. దీనికి చెందిన శిల్పాలు కార్నే చైతన్యంపై చెక్కబడి ఉన్నాయి. ఇందులోని శిల్పాలలో గౌతమీ పుత్ర శాతకర్ణికి మహిళా అంగరక్షకులు కాపలా కాస్తున్నట్లుగా శిల్పం చెక్కబడి ఉన్నది. కాగా ఈ మహిళల అలంకరణ దుస్తులను గమనిస్తే వీరు పరదేశీ మహిళలని తెలుస్తున్నది. కాగా వీరు ఏ దేశానికి చెందిన మహిళలు?
 - శ్రీలంక
 - గ్రీస్
 - రోమ్
 - కంబోడియా
 - శాతవాహనుల రాజమాత గౌతమీ బాలశ్రీ ఈమె ఎవరిని నవనగర స్వామి అని తరచుగా సంబోధిస్తూ ఉండింది?
 - తన కుమారుడిని
 - తన సోదరుడిని
 - తన మనవడిని
 - సాక్షాత్తు తన అభిమాన దేవుడైన శివుడిని

జవాబులు :
 1)1, 2)3, 3)1, 4)3, 5)3, 6)3, 7)1, 8)3, 9)3, 10)4, 11)2, 12)2, 13)1, 14)2, 15)5, 16)5, 17)3, 18)3, 19)2, 20)2, 21)5, 22)2, 23)4, 24)4, 25)3, 26)3, 27)3, 28)2, 29)4, 30)2 31)1, 32)1, 33)1, 34)3, 35)4, 36)2, 37)3



హిస్టరీ రఫీ సార్,
 అసిస్టెంట్ ప్రొఫెసర్
 ఫోన్: 9848827238



SSC CHSL-2024

ఇంటర్ అర్హతతో కేంద్ర ప్రభుత్వ కొలువులు..

ఇంటర్మీడియట్ అర్హతతో కేంద్ర ప్రభుత్వ ఉద్యోగం సాధించాలనుకునే వారికి సుమార్గావకాశం. కేంద్ర ప్రభుత్వ విభాగాలలో గ్రూప్-సి పోస్టులైన లోయర్ డివిజన్ క్లర్క్ (ఎల్ డిసి), జూనియర్ సెక్యూరిటీ అసిస్టెంట్, డేటా ఎంట్రీ ఆపరేటర్ వంటి ఉద్యోగాల భర్తీకి స్టాఫ్ సెలక్షన్ కమిషన్ 3,712 పోస్టులతో భారీ నోటిఫికేషన్ విడుదల చేసింది. తెలుగు రాష్ట్రాల అభ్యర్థులు ఈ పరీక్షను తెలుగులో రాసి అవకాశం ఉంది. ఈ వివరాలు తెలుసుకుందాం...

స్టాఫ్ సెలక్షన్ కమిషన్ ఆధ్వర్యంలో నిర్వహించే 'కంప్లెక్స్ హ్యూర్ సెకండరీ లెవల్ ఎగ్జామినేషన్-2024' (సీహెచ్ఎస్ఎల్) పరీక్ష నోటిఫికేషన్ వెలువడింది. ఈ నోటిఫికేషన్ కింద వివిధ కేంద్ర ప్రభుత్వ సంస్థలు, మంత్రిత్వ శాఖలు, ట్రైబ్యూనళ్ల తదితర సంస్థల్లో లోయర్ డివిజన్ క్లర్క్, జూనియర్ సెక్యూరిటీ అసిస్టెంట్, డేటా ఎంట్రీ ఆపరేటర్ తదితర పోస్టులను భర్తీ చేస్తారు. స్టాఫ్ సెలక్షన్ కమిషన్ (ఎస్ఎస్సీ) 2024 నోటిఫికేషన్ ద్వారా దాదాపు 3,712 పోస్టులను భర్తీ చేస్తారు.

విద్యార్హతలు
12వ తరగతి లేదా ఇంటర్మీడియట్ అర్హత గల వారు ఎవరైనా ఈ పోస్టులకు దరఖాస్తు చేసుకోవచ్చు. ఇంటర్ ద్వితీయ సంవత్సరం పరీక్షలు రాసి ఆగస్టు 01, 2024 నాటికి ఇంటర్ ఉత్తీర్ణులయ్యే వారు కూడా దరఖాస్తు చేసుకోవచ్చు. కన్యామర అప్లైడ్, ఫుడ్ అండ్ పబ్లిక్ డిస్ట్రిబ్యూషన్ మినిస్ట్రీ, కల్చర్ మినిస్ట్రీ విభాగాల్లో డేటా ఎంట్రీ పోస్టులకు మాత్రం ఇంటర్లో తప్పనిసరిగా సైన్స్ గ్రూప్తో మ్యాథ్స్ ఒక సబ్జెక్టుగా చదివి ఉండాలి.

వయోపరిమితి
అభ్యర్థుల వయసు ఆగస్టు 01, 2024 నాటికి 18 నుంచి 27 ఏళ్ల మధ్య ఉండాలి. అంటే అభ్యర్థులు ఆగస్టు 02, 1997 నుంచి ఆగస్టు 01, 2006 మధ్య జన్మించి ఉండాలి.

వయోపరిమితిలో సడలింపు
ఎస్సీ, ఎస్టీ అభ్యర్థులకు అయిదేళ్లు, ఓబీసీలకు మూడేళ్లు, దివ్యాంగ అభ్యర్థులకు కేటగిరి ఆధారంగా 10 నుంచి 15 సంవత్సరాలు గరిష్ట వయోపరిమితిలో సడలింపు ఉంటుంది. మాజీ సైనికోద్యోగులు, వితంతు వులు తదితర వర్గాలకు కూడా గరిష్ట వయోపరిమితిలో సడలింపు ఉంటుంది. పూర్తి వివరాలకు ఎస్సీసీ వెబ్సైట్ చూడండి.

దరఖాస్తు ఫీజు
జనరల్ అభ్యర్థులు రూ. 100 దరఖాస్తు ఫీజుగా

చెల్లించాలి. మహిళలు, ఎస్సీ, ఎస్టీ, దివ్యాంగులు ఎలాంటి ఫీజు చెల్లించనవసరం లేదు.

ఎంపిక విధానం
టైర్-1, టైర్-2 పరీక్షల ద్వారా ఎంపిక చేస్తారు. ఈ రెండు దశల్లో వచ్చిన మార్కుల ఆధారంగా ఎంపికైన అభ్యర్థులకు కంప్యూటర్ టెస్ట్ లేదా టైపింగ్ టెస్ట్ నిర్వహిస్తారు. ఇది కేవలం అర్హత పరీక్ష మాత్రమే.

జీతభత్యాలు
ఎంపికైన అభ్యర్థులకు ఎల్ డిసి, జేఎస్ఎ పోస్టులకు రూ.19,900 నుంచి 63,200 వరకు, డేటా ఎంట్రీ ఆపరేటర్ పోస్టులకు రూ.25,500 నుంచి 81,100 వరకు, డేటా ఎంట్రీ ఆపరేటర్ గ్రేడ్-ఎ పోస్టులకు రూ.29,200 నుంచి 92,300 వరకు జీతభత్యాలు ఉంటాయి.

దరఖాస్తు విధానం :
అర్హత గల అభ్యర్థులు యన్యూసీసీ వెబ్సైట్ <https://ssc.gov.in> ద్వారా ఆన్లైన్లో దరఖాస్తు చేయాలి. దరఖాస్తు చేసేముందు అభ్యర్థుల వెబ్సైట్లోని నిబంధనలు, సూచనలను జాగ్రత్తగా చదవాలి. వాటి ఆధారంగా దరఖాస్తు పూరించాలి. ముందుగా అభ్యర్థులు వెబ్సైట్లో ఒన్లైమ్ రిజిస్ట్రేషన్ (ఓటిఆర్)ను పూర్తి చేయాలి. ముందుగా అభ్యర్థులు చక్కని పాస్పోర్ట్ సైజు ఫోటో, స్కానింగ్ చేసిన తమ సంతకము, తమ విద్యార్హతల వివరాలను సిద్ధంగా ఉంచుకోవాలి. ఫోటో, సంతకాల స్కానింగ్ నిర్దిత పరిమాణంలో ఉండేలా (10 నుండి 20 కె.బి.) జాగ్రత్త పడాలి. ఒకవేళ దరఖాస్తులో ఏమైనా వివరాలు తప్పుగా ఎంటర్ చేస్తే దరఖాస్తు సవరణకు మే 10, మే 11 తేదీలలో తమ దరఖాస్తులోని తప్పులను సవరించుకునే అవకాశం ఉన్నది. దీనికి అభ్యర్థులు అదనపు ఫీజు చెల్లించాలి.

పరీక్షా కేంద్రాలు :
తెలుగు రాష్ట్రాలలో ఈ క్రింది కేంద్రాలలో పరీక్ష నిర్వహిస్తారు. ఆంధ్రప్రదేశ్లోని కేంద్రాలు - చీరాల, గుంటూరు, కాకినాడ, కర్నూలు, నెల్లూరు, రాజమండ్రి, తిరుపతి, విజయనగరం, విజయవాడ, విశాఖపట్నం. తెలంగాణలోని పరీక్ష కేంద్రాలు - హైదరాబాదు, కరీంనగర్, వరంగల్. అభ్యర్థులు ప్రాధాన్యతా క్రమంలో 3 పరీక్షా కేంద్రాలను పేర్కొనాలి.

పరీక్షా విధానం :
యన్యూసీసీ సీహెచ్ఎస్ఎల్ పరీక్షను రెండు స్టాప్ లలో నిర్వహిస్తారు. టైర్-1, టైర్-2. ఈ రెండు స్టాప్పులు కంప్యూటర్ ఆధారిత పరీక్షలే (సీబిటి).
టైర్-1 పరీక్ష : దీనిలో 4 విభాగాలు ఉంటాయి. మొత్తం



100 ప్రశ్నలు రెండుపందల మార్కులకు ఉంటాయి. సమయం 60 నిమిషాలు ఉంటుంది.

1. జనరల్ ఇంగ్లీష్
2. జనరల్ ఇంటలిజెన్స్
3. క్యాంటిటేటివ్ ఆప్టిట్యూడ్
4. జనరల్ అవేర్నెస్

పై నాలుగు విభాగాలూ ఒక్కో దానిలో 25 ప్రశ్నలుంటాయి. ఒక ప్రశ్నకు 2 మార్కుల చొప్పున 50 మార్కులుంటాయి. తప్పు సమాధానాలకు నెగిటివ్ మార్కులు (0.5) ఉంటాయి. ఈ పరీక్ష ప్రశ్నపత్రం ఇంగ్లీష్, హిందీతో పాటు ప్రాంతీయ భాషలో కూడా రాయవచ్చు. తెలుగు రాష్ట్రాల అభ్యర్థులు తెలుగులో రాసి అవకాశం ఉన్నది.

కనీస అర్హత మార్కులు : జనరల్ అభ్యర్థులు 30%, ఓబీసీ, ఈబీసీ అభ్యర్థులు 25%, ఇతర క్యాటగిరి అభ్యర్థులు 20% కనీస మార్కులు సాధించినపుడే వారు ఈ పోస్టులకు అర్హులవుతారు. టైర్-1 మార్కుల ఆధారంగా (విభాగాల వారీగా) టైర్-2కు అభ్యర్థులను ఎంపిక చేస్తారు. టైర్-2 మార్కుల ఆధారంగా ఉద్యోగాలకు ఎంపిక చేస్తారు.

టైర్-2 పరీక్ష : దీనిలో ఈ క్రింది సబ్జెక్టులుంటాయి.

సెక్షన్-1	ప్రశ్నలు	మార్కులు
1. మాధమాటికల్ ఎబిలిటీ	30	90
2. రీజనింగ్ & జనరల్ ఇంటలిజెన్స్	30	90
సెక్షన్-2		
1. ఇంగ్లీష్ లాంగ్వేజ్, కాంప్రెహెన్షన్	40	120
2. జనరల్ అవేర్నెస్	20	60
సెక్షన్-3		
1. కంప్యూటర్ నాలెడ్జ్	15	45
2. స్మిల్ టెస్ట్ - టైపింగ్ టెస్ట్	15	45

టైర్-1 మార్కుల ఆధారంగా అభ్యర్థులను టైర్-2కు ఎంపిక చేస్తారు. అభ్యర్థులు టైర్-2లో అన్ని పేపర్లు రాయాలి. ప్రశ్నలు ఆబ్జెక్టివ్ విధానంలో మల్టిపుల్ ఛాయిస్లో ఉంటాయి. టైర్-2లో తప్ప ప్రశ్నలకు 1 మార్క్ కోత విధిస్తారు. కంప్యూటర్ నాలెడ్జ్ పరీక్ష అర్హత మాత్రమే. స్మిల్ టెస్ట్/ టైపింగ్ టెస్టులు అర్హత పరీక్షలు మాత్రమే. వీటిని ర్యాంకింగ్కు పరిగణలోకి తీసుకోరు.

సూచనలు :

- ముందుగా సెలక్షన్ (టైర్1,2) పూర్తిగా అధ్యయనం చేయాలి. మీకు ఏవీ అంశాలు పరిచయం ఉన్నాయి, ఏవి కొత్తవి విభజించుకోవాలి. దాని ఆధారంగా ప్రణాళిక తయారుచేసుకోవాలి.
 - ఆయా అంశాలలో మీ బలం, బలహీనత ఆధారంగా స్వంత టైంట్రిబుల్ తయారుచేసుకోండి.
 - స్టడీ నోట్స్ త్రీ టైమ్ చేసుకోండి. సూత్రాలు, ముఖ్యాంశాలు టేబుల్లో రూపొందించుకొని చదివితే బాగా గుర్తుంటాయి.
 - గత ప్రశ్నాపత్రాల ఆధారంగా ముఖ్యమైన టాపిక్స్ను గుర్తించాలి. ఏవీ అంశాలపై ఎక్కువగా ప్రశ్నలు వస్తున్నాయో గుర్తించండి.
 - సమానా ప్రశ్నాపత్రాలు సాధన చేయడం ద్వారా సమయపాటను అలవడుతుంది.
- ముఖ్యమైన తేదీలు ..**
- ఆన్లైన్ దరఖాస్తులకు ప్రారంభ తేదీ: ఏప్రిల్ 08, 2024.
 - ఆన్లైన్ దరఖాస్తులకు చివరి తేదీ: మే 07, 2024.
 - దరఖాస్తు సవరణ తేదీలు: మే 10 నుంచి 11 వరకు.
 - టైర్-1(ఆన్లైన్) పరీక్ష తేదీలు: జూలై 1, 2, 3, 4, 5, 8, 9, 10, 11, 12.
 - టైర్-2 (ఆన్లైన్) పరీక్ష తేదీ: తరువాత ప్రకటిస్తారు.

Syllabus (Tier-I):

1 English Language: Spot the Error, Fill in the Blanks, Synonyms/ Homonyms, Antonyms, Spellings/ Detecting mis-spelt words, Idioms & Phrases, One word substitution, Improvement of Sentences, Active/ Passive Voice of Verbs, Conversion into Direct/ Indirect narration, Shuffling of Sentence parts, Shuffling of Sentences in a passage, Cloze Passage, Comprehension Passage.

2 General Intelligence: It would include questions of both verbal and non-verbal type. The test will include questions on Semantic Analogy, Symbolic operations, Symbolic/ Number Analogy, Trends, Figural Analogy, Space Orientation, Semantic Classification, Venn Diagrams,

Symbolic/ Number Classification, Drawing inferences, Figural Classification, Punched hole/ pattern-folding & unfolding, Semantic Series, Figural Pattern-folding and completion, Number Series, Embedded figures, Figural Series, Critical Thinking, Problem Solving, Emotional Intelligence, Word Building, Social Intelligence, Coding and de-coding, Numerical operations, Other sub-topics

3. Quantitative Aptitude:

3.1 Number Systems: Computation of Whole Number, Decimal and Fractions, Relationship between numbers.

3.2 Fundamental arithmetical operations: Percentages, Ratio and Proportion, Square roots, Averages, Interest (Simple and Compound), Profit and Loss, Discount, Partnership Business, Mixture and Allegation, Time

and distance, Time and work.

3.3 Algebra: Basic algebraic identities of School Algebra and Elementary surds (simple problems) and Graphs of Linear Equations.

3.4 Geometry: Familiarity with elementary geometric figures and facts: Triangle and its various kinds of centres, Congruence and similarity of triangles, Circle and its chords, tangents, angles subtended by chords of a circle, common tangents to two or more circles.

3.5 Mensuration: Triangle, Quadrilaterals, Regular Polygons, Circle, Right Prism, Right Circular Cone, Right Circular Cylinder, Sphere, Hemispheres, Rectangular Parallelepiped, Regular Right Pyramid with triangular or square Base.

3.6 Trigonometry: Trigonometry, Trigonometric ratios, Complementary

angles, Height and distances (simple problems only) Standard Identities like $\sin^2.. + \cos^2..=1$ etc.,

3.7 Statistical Charts: Use of Tables and Graphs: Histogram, Frequency polygon, Bar-diagram, Pie-chart.

4 General Awareness: Questions are designed to test the candidates general awareness of the environment around him and its application to society. Questions are also designed to test knowledge of current events and of such matters of everyday observation and experience in their scientific aspect as may be expected of an educated person. The test will also include questions relating to India and its neighboring countries especially pertaining to History, Culture, Geography, Economic Scene, General policy and scientific research.

GENERAL ENGLISH for All Competitive Exams

(Continued from last week..)

16. Before the Names of superlative degree

Eg : The tallest, the biggest, the shortest

- The most beautiful, the best
- Aruskha is the Tallest heroin in the telugu industry
- Janaki is the most beautiful girl of all girls

17. Before the names of musical instruments

Eg: The tabala, The voilin, the drum

- Srikrishna Plays the flute
- He can play the Veena

18. before the names of abbreviative types of countries.

Eg : The USA, The UK, The USSR, The UAE, the UK

- I want to settle in the UK
- She is working in the USA

19. Before the names of political parties and organisations.

Eg : The BJP, The CPI, The PRP

- The UNO, the NATO
- Narendra may join the BJP
- He is working in the CPI

20. In Comparisons

- ఒక సాధారణమైన వ్యక్తిని /స్థలాన్ని ఒక రంగంలో already ప్రసిద్ధి గాంచిన మరొక వ్యక్తితో గానీ /స్థలంలో కాని పోల్చి చెప్పే సందర్భంలో 'The' ఉపయోగిస్తాం.

Eg : Bombay is the monchester of India

- Tenali is the paris of Andhra
- Kalidasa is the Shakespear of telugu literature.

21. Before the names of News papers, Magazines Novels, Epics,

Eg : The Hindu, The Andhra Prabha

- The Mahabharata, The Ramayana
- My father reads the Hindu every day
- Did you read the Mahabharata last year ?

22. Before the names of languages in the meaning of 'people'

ప్రజలు అనే అర్థం వచ్చే సందర్భంలో / languages ముందు 'The' ఉపయోగించాలి.

Eg : Telugu = Telugu భాష

- The telugu = Telugu ప్రజలు
- Eg : The Telugu are clever
- x Telugu is a difficult language to learn

The English ruled india

x English is an international language

23. Before the names of adjectives in the meaning of people

ప్రజలు అనే అర్థం వచ్చే సందర్భంలో adjectives ముందు 'The' పొందాలి.

Eg : Poor = పేద The poor -పేదలు

Rich = దనిక The Rich = దనికూలు

The rich are exploiting the poor

The Rich should help the poor

24. When common noun comes second time

Eg : I saw a girl yesterday, The girl is very beautiful.

We visited a temple last year, - temple is an ancient one

25. Before : The names of Army, Navy, Airforce

Eg : The army, The Navy, The Airforce

I want to get a job in the Army

I want to get a jon in the Army

Is She working in the Navy ?

26. Before the names of wars, battles, pacts, alliance

& Movements, weapons

Eg : The first world war

The Puna Pact

The Quit India Movement

konark theatre

She is Working in the ICICI

I saw her in the Lumbini park

Omission of Articles (Articles ఎక్కడ ఉపయోగించకూడదు.)

1) Before proper Nouns

Eg : x Murali is my close friend

x Hyderabad is a beautiful city

2) Before common Nouns

Eg: x Man is mortal

x Woman is man's mate

3) Before Abstractive Nouns

Eg : x love is blind

x Honesety is the best polity

Note : Abstractive nouns అనేవి ఒక వ్యక్తి



Articles

My grand father participated in the Quit India movement.

Puna Pact was held between Gandhi and Ambedkar

27. Before The names of buses, trains, ships, planes, missiles, rockets and sub marines

Eg : The Narayanadri Express

The titanic

The Arya batta

I left for Delhi in the Dadar Express

Will you come to my house in the Sabari express

28. Before the names of universities

Eg : The S.V. University, The Kakatiya University

I want to get a seat in the JNTU

She is doing MBA in The S.V. University

29. Before the names of govt depts.

Eg : The dept of police, the dept of education

She is working in the Medical department

She wants to get a job in the Police dept.

30. Before the names of banks, clubs, theatres,

Statidiums, libraries, parks,

Eg : The ICICI, The officer's club, the

లక్షణంగా వస్తే ఆర్టికల్ వస్తుంది.

The love of Swetha is very danger

The Honesty of Kiran is appreciatable

4) Before material Nouns

Eg : x Gold is costly

x Iron is available here

Note : Material Nouns ఒక వ్యక్తి లక్షణంగా వస్తే ఆర్టికల్ వస్తుంది.

Ramana presented Janaki a gold ring.

It is an iron box

The gold ring which she presented me is very costly

5) Before names of games

Eg : Sachin plays x cricket

Murali Plays x Tennis

6. Before relations

Eg : x Mother came here yesterday

x Father will give you money tomorrow

7. Before the names of meal items

(Tiffin, lunch, supper, dinner, break-fast).

Eg : She took x lunch here yesterday

I take x dinner in your house tomorrow

Note : ఒకే metal item ప్రత్యేకించి ఉపయోగిస్తే/ చెప్పే The వస్తుంది.

The breakfast prepared by my sister is delicious

8. Before the names of colour (రంగుల పేర్ల ముందు)

x white, x black, x yellow

x red, x blue, x white

She is coming in x white

9. Before the names of singular mountain names

ఒకే ఒక్క కొండ/ పర్వతం/ శిఖరం/ గుట్ట పేరు ముందు)

EG: x Everest is the highest peak in the world

x Dodabetla is the highest mountain the Nilguries

10. Before the names of Uncountable nouns

x Furniture

x Information

x News

x Knowledge

Practice Exercise - 1

1. Ramesh goes to x school every day by bus

2. I have mentally become a woman in order to steal into her heart

3. I want to study at a university abroad.

4. He is a European

5. The Ganga is the largest in 1869.

6. The Suez canal opened in 1869

7. x Iron is a useful metal

8. Rama rao is the only honest man in this city.

9. At last a warrior in him was aroused

10. Girija is searching for a job now - a -days

11. I saw an accident this morning

12. What's the name of that man we met yesterday

13. It is an honour to me

14. She is a one eyed girl

15. We had dinner in the best restaurant in town

16. I saw a one-eyed person 3 days ago

17. My father is a professor

18. The pacific is the biggest ocean in the world

19. It is an ocean

20. The sun rises in the East

21. Murali is a lecturer

22. The person who is standing there is my sister.

23. We visited the charminar last year.

24. Who is the CM of Andhra pradesh

25. What is the capital of AP

26. Hyderabad is a beautiful city

27. Lord Krishna is always seen playing on the flute.

28. We will return in an hour

29. x Everest is the highest peak in the world.

KVR Sir, Director,

KVR English Academy

Dilsukh Nagar, Hyderabad

Cell 9391057113



APPSC
Group -1 Prelims
General Studies

INDIAN GEOGRAPHY

(గత వారం తరువాయి...)

ఇటీవల కాలంలో APPSC, TSPSC ప్రశ్నాపత్రాల్లో కాన్స్టేబుల్స్ ప్రశ్నలు ఎక్కువగా వస్తున్నాయి. 17-3-2024న జరిగిన Group-1 ప్రశ్నాపత్రంలోని Indian Geography ప్రశ్నలను, జవాబులను ప్రజ్ఞ పాఠకుల అవగాహన కొరకు అందిస్తున్నాం. ముందుగా ప్రశ్నలకు జవాబులు గుర్తించి, కీ తో వాటిని సరిచూసుకోండి. దీని ఆధారంగా పోటీ పరీక్షలకు మీ ప్రిపరేషన్స్ మెరుగు పరుచుకోండి...

పార్ట్ - డి

జాబ్

91. క్రిందిది అగ్నిపర్వతాల క్రియాశీలత వలన ఏర్పడిన అంతర్గమ భూస్వరూపాలు మరియు వాటి విశిష్ట లక్షణాలు :

1. బాథోలిట్లు : భూపటలపు లోతైన పొరల వద్ద సాధారణంగా భారీ ద్రవ్యరాశి గల గ్రానైట్తో కూడిన అగ్నిశిలలు.
2. ఫాకోలిట్ లు : భారీ అగ్నిశిల గుట్టులుగా ఏర్పడి దాని పై ఉపరితలం గోపురం ఆకారంలో ఉంటుంది.
3. డైక్లు : శిల ఘనీభవించినపుడు భూమికి దాదాపు లంబంగా గోడ లాంటి నిర్మాణాలు ఏర్పడుతాయి.
4. సిల్లులు : అంతర్గమ అగ్నిశిలలు దాదాపు సమాంతరంగా ఏర్పడే నిర్మాణాలు.

పైన పేర్కొన్న వాటిలో ఏవి సరిగ్గా జతపరచబడినవి?

- 1, 1,2 మరియు 3
- 1,2 మరియు 4
- 1,3 మరియు 4
- 1,2,3, 4

92. క్రింది ప్రకటనలను పరిగణించండి :

1. అన్ని రకాల ఫెల్ట్ స్పార్లలో సిలికాన్ మరియు ఆక్సిజన్ సాధారణ మూలకాలు మరియు సోడియం, పొటాషియం, కాల్షియం, అల్యూమినియం మొదలైనవి నిర్దిష్ట ఫెల్ట్ స్పార్ల రకాలలోనే కనిపిస్తాయి.
2. దాదాపు నాల్గవంతు భూపటలం, ఫెల్ట్ స్పార్ల మరియు క్వార్ట్జ్ తో కూడి ఉంటుంది.

పై ప్రకటనలలో ఏది/వివి సరైనవి?

1. ప్రకటన 1 మాత్రమే
2. ప్రకటన 2 మాత్రమే
3. రెండూ
4. ఏదీ కాదు.

93. సరికాని ప్రకటనను గుర్తించండి :

1. భూస్వరూప ప్రక్రియలు భూమి ఉపరితలపు అక్షయికరణలో మార్పులను తీసుకువస్తాయి
2. భూపటల విరూపణ మరియు అగ్నిపర్వత ప్రక్రియ అనేవి అంతర్గత భూస్వరూప ప్రక్రియలు.
3. బహిష్కరణ మరియు అంతర్గత శక్తులు భూ పదార్థాలపై భౌతిక ఒత్తిళ్ళు మరియు రసాయన చర్యలకు కారణమవుతాయి.
4. పర్వత మాలాద్భవం అనేది ఖండాంతర నిర్మాణ ప్రక్రియ.

94. క్రింది కారకాలు మృత్తిక (నేల) ఏర్పాటును నియంత్రిస్తాయి.

1. మాతృశిల
2. స్థలాకృతి
3. శీతోష్ణస్థితి
4. జీవసంబంధ చర్యలు
5. కాలం

పైన పేర్కొన్న వాటిలో క్రియాశీల కారకాలు ఏవి?

- 1, 1,2 మరియు 3
- 1 మరియు 3 మాత్రమే
- 3 మరియు 4 మాత్రమే
- 1,2, 3 మరియు 4

95. క్రింది వాటిని జతపరచండి :

జాబితా - 1	జాబితా - 2
(మేఘాలు)	(వర్షన)
ఎ. సిరస్	1. పాల వంటి దృశ్యరూపము
బి. సిరోస్ట్రాటస్	2. సిల్కు వంటి దృశ్యరూపము

సి. సిరోక్యుములస్ 3. గోబీపువ్వు (కాలీఫ్లవర్) నిర్మాణం

డి. క్యుములస్ 4. చిన్న గోళాకార ఆకృతులు

దిగువ ఇవ్వబడిన కోడ్లను ఉపయోగించి సరైన సమాధానాన్ని ఎంచుకోండి :

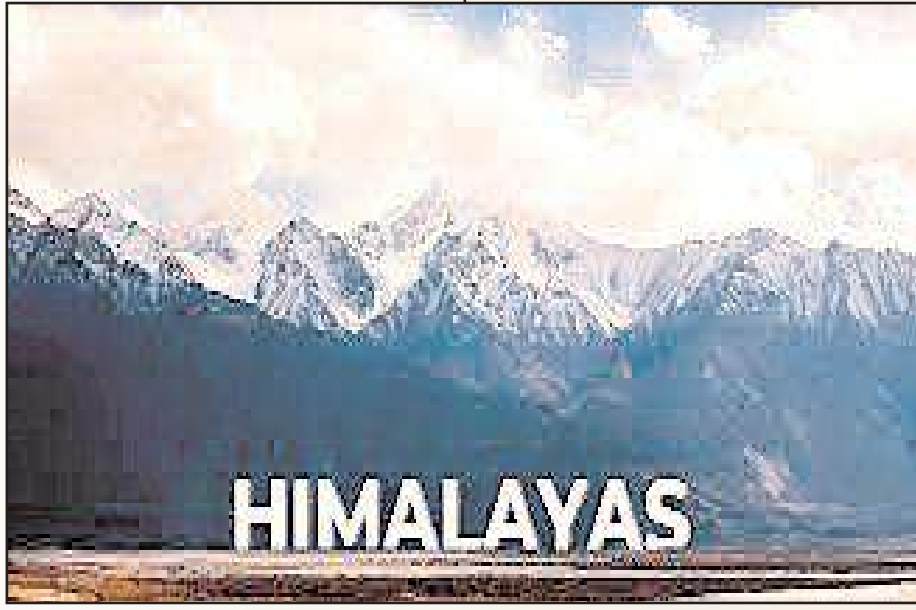
1. ఎ-1, బి-2, సి-3, డి-4
2. ఎ-2, బి-1, సి-4, డి-3
3. ఎ-4, బి-3, సి-2, డి-1
4. ఎ-3, బి-4, సి-1, డి-2

96. క్రింది ప్రకటనలను పరిగణించండి :

1. నిర్వాత మండలాలు అనేవి వేగవంతమైన కదలికను కలిగి ఉండే, ఉపరితలం పై వీచే బలమైన గాలులు.
2. ఉత్తరార్ధగోళంలో వ్యాపార పవనాల వీచే దిశ వాయువ్యంగా ఉంటుంది.

పై ప్రకటనలలో ఏది/వివి సరైనవి?

1. ప్రకటన 1 మాత్రమే
2. ప్రకటన 2 మాత్రమే
3. రెండూ
4. ఏదీ కాదు.



97. సమశీతోష్ణమండల చక్రవారాలపై తప్పేన ప్రకటనను గుర్తించండి :

1. ఇవి మధ్య మరియు అధిక అక్షాంశాలలో అభివృద్ధి చెందుతాయి.
2. వాటికి స్పష్టమైన వాతాగ్ర వ్యవస్థ లేదు.
3. అవి ఉష్ణమండల చక్రవారాలతో పోలిస్తే విస్తృత ప్రాంతాన్ని ప్రభావితం చేస్తాయి.
4. అవి భూమి మరియు సముద్రం మీదుగా ఉద్భవించగలవు.

98. క్రింది వాటిని పరిగణించండి :

1. శీతాకాలపు పొడికాలం
2. పొడికాలం ఉండదు.
3. పొడి వేడి వేసవి
4. శీతాకాలం పొడిగా మరియు చాలా తీవ్రంగా ఉంటుంది.

పై వాటిలో ఏవి మధ్యధరా శీతోష్ణస్థితి లక్షణాలు కావు?

- 1, 1,2 మరియు 3
- 1,2 మరియు 4
- 2,3 మరియు 4
- 1,3 మరియు 4

99. గయోట్ అనునది :

1. సముద్రపు ఉపరితలాన్ని చేరుకోని సముద్రపు అడుగుభాగం నుండి ఏర్పడిన ఎత్తైన శిఖరంతో కూడిన పర్వతం
2. కొన్నిసార్లు ఖండాంతర అంచు మరియు వాలుల మీదుగా ఖండిస్తూ ఏర్పడే ఒక లోతైన లోయ.
3. వివిధ దశలలో క్రమంగా క్షీణత ఋజువును చూపుతూ ఉండే ఒక సమతల శిఖరాన్ని కల్గి ఉండే

సముద్ర పర్వతం.

4. ఉష్ణమండల మహాసముద్రాలలో కనిపించే తక్కువ ఎత్తు గల ద్వీపం, దాని కేంద్ర లోతట్టు ప్రాంతం చుట్టూ ఉన్న పగడపు దిబ్బలను కలిగి ఉంటుంది.

100. క్రింది ప్రకటనలను పరిగణించండి :

1. సాధారణంగా, భూజనిత నిక్షేపాలు భూమి నుండి ఉద్భవించి మరియు ప్రధానంగా ఖండాంతర అంచులలో నిక్షిప్తమవుతాయి.
2. తీరంనుండి భూజనిత నిక్షేపాల స్థూలత (రేణువుల పరిమాణం) క్రమంగా పెరుగుతోంది.
3. బురద, అతిసుక్ష్మ పదార్థాలు, భయంకరమైన నిక్షేపాలు.
4. బురద యొక్క రంగు వాటి రసాయన సంఘటన మీద ఆధారపడి ఉంటుంది.

పై ప్రకటనలలో ఏవి సరైనవి?

1. 1,2 మరియు 3
2. 2,3 మరియు 4
3. 1,3 మరియు 4
4. 1 2 మరియు 4

101. క్రింది ప్రకటనలను పరిగణించండి :

1. తూర్పు అఫ్రికాలోని భారీ పగులు లోయ (విదీర్ణ

విస్తరించి ఉన్నది.

3. ఈ జీవావరణ మండలంలో శీతాకాలం మరియు వేసవి కాలాల మధ్య ఉష్ణోగ్రతల వ్యత్యాసం చాలా తక్కువగా ఉంటుంది.
4. ఈ జీవావరణ మండలంలో వర్షపాతం ఏడాది పొడవునా ఎక్కువ మధ్యస్థంగా ఉంటుంది. శీతాకాలంలో మంచు కురుస్తుంది.

104. హిమాలయాలపై క్రింది ప్రకటనల్లో ఏవి సరైనవి?

1. హిమాలయాలు భౌగోళిక వయసు రీత్యా చిన్నవి మరియు నిర్మాణపరంగా ముడుత పర్వతశీదాలు.
2. ఇవి కాశ్మీర్లో వెడల్పుగా మరియు ఈశాన్య రాష్ట్రాల్లో ఇరుకైనవిగా ఉంటాయి.
3. ఉన్నత హిమాలయాల మడతలు అసౌష్టవ స్వభావం కలిగి ఉండి వాటి కేంద్ర భాగం గ్రానైట్తో కూడి ఉంటుంది.
4. ఉన్నత మరియు మధ్య హిమాలయాల మధ్య ఉన్న నిలువు సమతల లోయలను డూన్లు అంటారు.

దిగువ ఇవ్వబడిన కోడ్లను ఉపయోగించి సరైన సమాధానాన్ని ఎంచుకోండి :

1. 2,3 మరియు 4
2. 1,2 మరియు 3
3. 1,3 మరియు 4
4. 1,2,3 మరియు 4

105. కొప్పెన్ వర్షీకరణ ప్రకారం భారతదేశంలోని క్రింది వాతావరణ ప్రాంతాలను జతపరచండి

జాబితా-1	జాబితా-2
(వాతావరణ రకం)	(ప్రాంతాలు)
ఎ. తక్కువ పొడి కాలంతో దక్షిణంగా భారతదేశ పశ్చిమతీరం	1. గోవాకు
బి. పొడి వేసవి గల రుతుపవనాలు తీరం తమిళనాడు	2. కోరమండల్
సి. పొడి శీతాకాలం గల రుతుపవనాలు	3. ఈశాన్య భారతదేశంలో ఎక్కువ భాగం
డి. పాక్షిక శుష్క గడ్డి వాతావరణం	4. వాయువ్య గుజరాత్

దిగువ ఇవ్వబడిన కోడ్లను ఉపయోగించి సరైన సమాధానాన్ని ఎంచుకోండి :

1. ఎ-1, బి-2, సి-3, డి-4
2. ఎ-2, బి-1, సి-4, డి-3
3. ఎ-3, బి-1, సి-4, డి-2
4. ఎ-3, బి-4, సి-1, డి-2

106. భారతదేశంలో గంగానది ప్రాంతం అతిపెద్ద పరివాహక ప్రాంతాన్ని కలిగి ఉంది. ఆ తర్వాత, తగ్గుతున్న క్రమంలో సరైన క్రమం క్రింది విధంగా ఉంటుంది

1. సింధు>బ్రహ్మపుత్ర>గోదావరి>కృష్ణా
2. బ్రహ్మపుత్ర>సింధు>గోదావరి>కృష్ణా
3. సింధు>గోదావరి>కృష్ణా>బ్రహ్మపుత్ర
4. బ్రహ్మపుత్ర>సింధు>కృష్ణా>గోదావరి

107. భారతదేశంలోని ప్రధాన నేలల్లో కుళ్ళిన ఎండి గట్టిపడిన పదార్థాలు (పీటీ) గల మృత్తికలు ఒకటి. ఇవి ఇక్కడ కనిపిస్తాయి?

1. తక్కువ నిక్షాళన (లీచింగ్ యాక్టివిటీ) తో కూడిన తక్కువ వర్షపాతం ఉన్న ప్రాంతాలు.
2. తీవ్రమైన నిక్షాళనతో అధిక ఉష్ణోగ్రత మరియు అధిక వర్షపాతం ఉన్న ప్రాంతాలు.
3. మంచి వృక్షసంపదతో ఉండి అధిక వర్షపాతం మరియు అధిక తేమ ఉన్న ప్రాంతాలు.
4. లవణీయతతో కూడిన పాక్షిక శుష్క వాతావరణం ఉన్న ప్రాంతాలు.

జవాబులు :				
91)3	92)1	93)4	94)3	95)2
96)4	97)2	98)2	99)3	100)3
101)1	102)3	103)3	104)2	105)1
106)3	107)3			

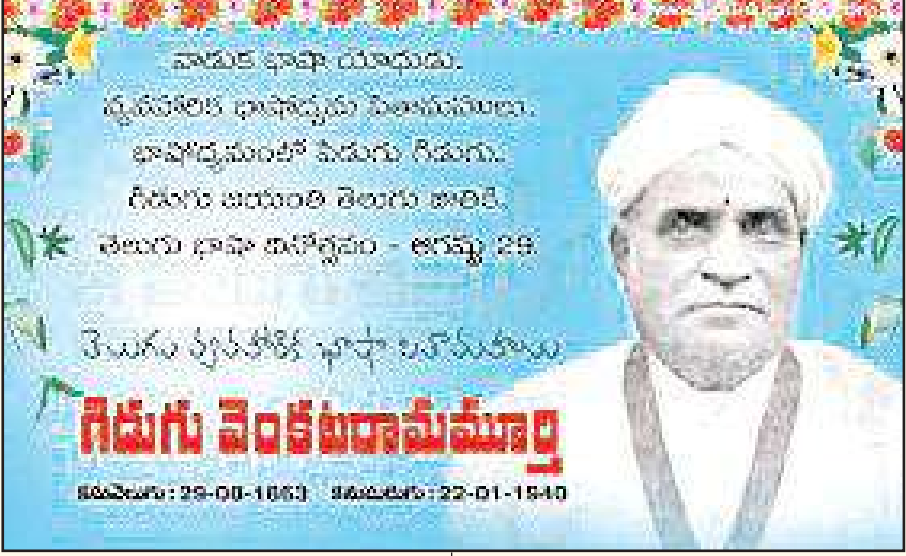
DSC/TET తెలుగు సాహిత్యం నమూనా ప్రశ్నలు

- (గత వారం తరువాయి...)
40. క్రియా రహిత, క్రియా సహిత వాక్యాలను ఏ అంశం ఆధారంగా చెప్తారు?
ఎ. విశేషణం బి. సర్వనామం
సి. నామవాచకం డి. క్రియ
41. “నవ్యాంధ్ర సాహిత్య వీధులు” గ్రంథ కర్త?
ఎ. కురుగంటి రామయ్య
బి. కురుగంటి సీతారామయ్య
సి. కురుగంటి సోదరులు
డి. పై అందరూ
42. “వచ్చేని, తెచ్చేని, తెస్తాడు” అనేవి ఏవి పదాలు?
ఎ. సంస్కృత పదాలు బి. తత్వమ పదాలు
సి. గ్రామ్య పదాలు డి. దేశ్య పదాలు
43. త్రిలంగదేశ వ్యవహార సిద్ధంబగు భాషనేమంటారు?
ఎ. గ్రామ్యం బి. దేశ్యం
సి. త్రిలంగ దేశ్యం డి. అన్యదేశ్యం
44. “కనులములకు చుట్టము” అనే వాక్యానికి వ్యుత్పత్త్య పదము తెలుము?
ఎ. హవ్యవాహనుడు
బి. పవనాంధసులు సి. నళినీ బాంధవుడు
డి. వాయు సారథి
45. వాక్యాన్ని అర్థం చేసుకొనుటలో ఏది కీలక పాత్ర వహిస్తుంది?
ఎ. ప్రకరణం బి. వ్యాకరణం
సి. వాక్య పదీయం డి. సందర్భం
46. తొలిక్షేత్ర మహాత్మ్య కావ్యము?
ఎ. పాండురంగ మహాత్మ్యం
బి. కాశీఖండం

55. “సెలయేరు” ఏ సంది?
ఎ. అకార సంది బి. యణాదేశ సంది
సి. అప్రేడిత సంది డి. యదాగమ సంది
56. “నట్టిల్లు” ను విడదీయగా “నడు+ఇల్లు” అయితే ఇది ఏ సంది?
ఎ. ఇకార విల్పక సంది
బి. ద్విరుక్తలకారదేశ సంది
సి. ఉకార సంది డి. టుకార సంది
57. లోకోత్తర వర్ణనానిపుణ: కవి : అన్నవారు?
ఎ. విద్యాధరుడు బి. మమ్ముటుడు
సి. ఆనంద వర్ణసుడు డి. విశ్వనాథుడు
58. “ఇష్టార్థవ్యవచ్చిన్న పదావళి కావ్యం” అన్న కవి?
ఎ. అకార సంది బి. యణాదేశ సంది
సి. అప్రేడిత సంది డి. యదాగమ సంది

67. తెలుగు శతక ప్రక్రియ తొలుత ఏ మత ప్రచారానికి పనికి వచ్చింది?
ఎ. అద్వైతం బి. విశిష్టాద్వైతం
సి. ద్వైతం డి. తైత సిద్ధాంతం
68. తెలుగులో తొలి అచ్చ తెలుగు కావ్యం “యయాతి చరిత్ర”ను పొన్నగంటి తెలగన ఎవరికి అంకిత మిచ్చాడు?
ఎ. అర్జున్ నాథ్ దొర బి. అమీన్ ఖాన్
సి. ఇబ్రహీం కుతుబ్ డి. మెక్ డొనాల్డ్
69. తాను “ఉభయ భాషా కావ్యరచనా శోభితు” డనని చెప్పుకున్న కవి?
ఎ. నన్నయ బి. తిక్కన

78. పానుగంటి వారి “సాక్షి” వ్యాసాలలోని పాత్ర?
ఎ. గిరీశం బి. పార్వతీశం
సి. లుబ్ధావధానులు డి. జంఘాల శాస్త్రి
79. “నవ్వెపోడురుగాక నాకేటి సిగ్గు” అన్న భావ కవి?
ఎ. కృష్ణ శాస్త్రి బి. నందూరి
సి. రాయపాటి డి. ఆరుద్ర
80. క్రింది వారిలో భాషా శాస్త్ర పరిశోధకులు ఎవరు?
ఎ. భద్రరాజు కృష్ణమూర్తి
బి. రారా సి. వేటూరి ప్రభాకర శాస్త్రి
డి. జి.వి సుబ్రమణ్యం
81. “అపంశయ్య” చైతన్య ప్రపంతి నవలా రచయిత?
ఎ. నవీన్ బి. రావిశాస్త్రి
సి. చలం డి. బుచ్చిబాబు
82. వ్యవహారిక భాషోద్యమ పితామహుడు ఎవరు?
ఎ. గురజాడ బి. గిడుగు రాంమూర్తి
సి. గిడుగు సీతాపతి డి. కందుకూరి
83. “Folk tales of Andhra Pradesh” అనే గ్రంథం వ్రాసింది ఎవరు?
ఎ. నాయని కృష్ణకుమారి
బి. యస్.వి. జోగారావు సి. బి. రామారాజు
డి. తంగిరాల సుబ్బారావు
84. “రసికుడైనట్టి శ్రీనాథుడు...” అన్నదెవరు?
ఎ. ముద్దు పళ్ళని బి. రంగాజమ్మ
సి. ఆత్మకూరుమొల్ల డి. తాళ్ళపాక తిమ్మకృ
85. తెలుగు, కన్నడ భాషలు ఒకే కొమ్మకు రెండు పువ్వులు, ఒకే తల్లికి పుట్టిన కవల పిల్లలు అన్నదెవరు?
ఎ. కోరాడ రామకృష్ణయ్య బి. బి.శేషేంద్ర
సి. యం. సోమశేఖర శర్మ
డి. నిడదవోలు వేంకటరావు



వ్యవహారిక భాషోద్యమ పితామహుడు ఎవరు?

- సి. నృసింహపురాణం డి. భీమేశ్వర పురాణం
47. పదజాలానికి సంబంధించి అర్థంలో కలిగే మార్పునే మంటారు?
ఎ. పదజాలాభివృద్ధి బి. ప్రాతిపదిక
సి. అర్థవిపరిణామం డి. అర్థపరిణామం
48. కారకములు ఎన్ని రకములు?
ఎ. నాలుగు బి. ఏడు
సి. పది డి. ఆరు
49. కాగడా, చావడి, గంగాళం, రావు ఏ భాషా పదాలకు చెందుతాయి?
ఎ. ఉర్దూ పదాలు బి. మరాఠీ పదాలు
సి. ఒరియా పదాలు డి. కన్నడ పదాలు
50. సాంబారు, సాపాటు, అరంగేట్రం, ఇడ్లీ, వడ, మొదలగు తెలుగులోగల పదాలు ఏ భాషా పదాలు?
ఎ. తమిళం బి. ఉర్దూ
సి. మళయాళం డి. కన్నడం
51. “ప్రకృతులు” అంటే?
ఎ. తత్వమాలు బి. తద్భవాలు
సి. ప్రాకృతలు డి. ఆగమపదాలు
52. ఉండు, పడు పదాల చేరికవల్ల ఏర్పడే క్రియ లేమంటారు?
ఎ. అర్థపరిణామం బి. శబ్ద పల్లవాలు
సి. అర్థపరిమాణం డి. వర్ణసమీకరణం
53. “ప్రకరణం” అనగా?
ఎ. క్రియ బి. భావం
సి. సందర్భం డి. వ్యాఖ్య
54. “అణ్ణస్తం” పదాన్ని విడదీయగా?
ఎ. అణువు + అస్తం బి. అణు+వస్తం
సి. అణు+అస్తం డి. అణు+అస్తం

- ఎ. ఆనందవర్ణసుడు బి. భామహుడు
సి. జగన్నాథ పండితరాయలు డి. దండి
59. “శాస్త్రమునకు వ్యతిరేకమైనది కవిత్వము” అని పేర్కొన్నవారు?
ఎ. Shelly బి. Wordsworth
సి. Lehent డి. Coleridge
60. “ధ్వని సిద్ధాంతమును” ప్రతిపాదించినవాడు?
ఎ. ఆనందవర్ణసుడు బి. విశ్వనాథుడు
సి. దండి డి. ఉష్యుటుడు
61. “విశ్వశ్రేయ : కావ్యమ్” అని కావ్య ప్రయోజనాన్ని తెలియపరిచిన గ్రంథం?
ఎ. ఆంధ్రకౌముది బి. ఆంధ్ర శబ్దరత్నాకరం
సి. ఆంధ్ర శబ్దచింతామణి
డి. కావ్యమీమాంస
62. “పదాల సంక్షేప స్వరూపానికి” ఏమని పేరు?
ఎ. ఔప విభక్తి బి. విభక్తి
సి. సమాసం డి. సంది
63. “అన్యపదార్థ ప్రాధాన్యం కలిగిన” సమాసము?
ఎ. అవ్యయాభావ బి. తత్పురుష
సి. బహువ్రీహి డి. వ్యధికరణం
64. లింగ, వచన, విభక్తి లేని వాణీనేమంటారు?
ఎ. ప్రత్యయాలు బి. అవ్యయాలు
సి. తద్ధర్మార్థకం డి. పరిచ్ఛేదాలు
65. “ఉద్యమం నెలబాటు” కవితా సంపుటి ఎవరిది?
ఎ. సోమసుందర్ బి. అడవి బాపిరాజు
సి. శివసాగర్ డి. నగ్గముని
66. తమ కవితా ఖండికలను “దిక్”లను పేర్కొన్న కవులు?
ఎ. భావకవులు బి. విష్ణుకవులు
సి. అభ్యుదయకవులు డి. దిగంబరకవులు

- సి. ఎల్లన డి. చానన సోమన
70. “వాణి విలాసం” కావ్యం ఎవరు రాసినట్లు చెప్తారు?
ఎ. అల్లసాని పెద్దన బి. దూర్జటి
సి. నంది తిమ్మన డి. భట్టుమూర్తి
71. “మైనారిటీ” అనే పదం ప్రధానంగా దేనిని సూచిస్తుంది?
ఎ. మతాన్ని బి. నామవాచకాన్ని
సి. సంఖ్యావాచకాన్ని డి. వర్గాన్ని
72. విష్ణు రచయితల సంఘం తొలి అధ్యక్షుడు?
ఎ. శ్రీశ్రీ బి. పాణిగ్రాహి
సి. జ్యాలా ముఖి డి. చారుమజుందార్
73. అన్ని వర్గాలతో జీవించాలని ప్రయత్నిస్తున్న ముస్లిం ములను ఎన్నవ తరగతి పౌరులుగా సూచిస్తున్నారు?
ఎ. 2వ తరగతి బి. 3వ తరగతి
సి. 4వ తరగతి డి. 5వ తరగతి
74. ప్రపంచవ్యాప్తంగా గానీ భారతదేశంలోగానీ సంఖ్యా పరంగా చూస్తే మైనారిటీలు కాని వారు ఎవరు?
ఎ. బౌద్ధులు బి. సిక్కులు
సి. క్రైస్తవులు డి. ముస్లింలు
75. “అచట పుట్టిన చిగురు కొమ్మైన చేవ” అనే పద్యం ఏ గ్రంథంలోనిది?
ఎ. వసు చరిత్ర బి. మను చరిత్ర
సి. ఆముక్త మాల్యద డి. శృంగార నైషధం
76. “ఉపమానర్పాలంకార బీజము” అన్నది?
ఎ. కాళిదాసు బి. వామనుడు
సి. భామహుడు డి. ధనుంజయుడు
77. ఉమర్ ఖయ్యాం రుబాయిల అనువాదం?
ఎ. అగ్నిధార బి. పానశాల
సి. నర్తనశాల డి. ఏకవీర

86. నన్నయ తన కావ్యానికి ప్రారంభంగా అవతారికను రచించాడు. దీనినే పీఠిక అంటారు?
ఎ. అయితే నన్నయ దీనిని ఏ పురుషలో వ్రాసాడు?
ఎ. ప్రథమ పురుష బి. మధ్యమ పురుష
సి. ఉత్తమ పురుష డి. పై అన్నీయూ
- ★ ఈ క్రింది గద్య భాగాన్ని చదివి క్రింది ఇచ్చిన ప్రశ్నలకు సమాధానాలు వ్రాయండి?
రాజరాజుది చంద్రవంశం. భారతవీరులదీ చంద్ర వంశమే. తనవంశీయుల చరిత్ర వినాలని భారతాన్ని, మూలమహాభారతంలో స్ఫూర్తి లోపించకుండా ఉండేలా భారత రచనను ఆశించాడు.
87. మూలమహాభారత రచయిత ఎవరు?
ఎ. వాల్మీకి బి. నన్నయ
సి. వ్యాసుడు డి. పంపడు
88. మహాభారత చరిత్ర కోరిక కలిగిన వారు ఎవరు?
ఎ. నన్నయ బి. రాజరాజు నరేంద్రుడు
సి. నారాయణ భట్టు డి. రాజేంద్ర చోడుడు

సమాధానాలు					
37.ఎ	38.బి	39.బి	40.డి	41.బి	42.సి
43.బి	44.సి	45.ఎ	46.సి	47.డి	48.డి
49.బి	50.ఎ	51.ఎ	52.బి	53.సి	54.డి
55.డి	56.బి	57.బి	58.డి	59.డి	60.ఎ
61.సి	62.సి	63.సి	64.బి	65.సి	66.డి
67.ఎ	68.బి	69.ఎ	70.సి	71.సి	72.ఎ
73.ఎ	74.బి	75.బి	76.బి	77.బి	78.డి
79.ఎ	80.ఎ	81.ఎ	82.బి	83.సి	84.సి
85.డి	86.ఎ	87.సి	88.బి		

గ్రూప్స్ స్పెషల్

ఎ.పి. ఎకానమీ

గ్రామీణ స్థాయి నుండి రాష్ట్ర మరియు దేశ స్థాయిలో ఖనిజ సంపదకు ఎంతో ప్రాధాన్యత ఉంది. భారతదేశంలో ఖనిజాలు అత్యధికంగా లభించే రాష్ట్రాలలో ఆంధ్రప్రదేశ్ 2వ స్థానంలో ఉంది. ఆంధ్రప్రదేశ్లో సున్నపురాయి, బాక్సైట్, బారైట్స్, మైకా బీచ్ శాండ్, గ్రానైట్ మరియు 48 రకాల ఖనిజాలు విస్తారంగా లభిస్తాయి.

● చమురు, గ్యాస్ నిక్షేపాలు, మాంగనీస్, ఆస్టెన్సైన్, ఇనుపధాతువు, బాల్మట్టి, బంగారు ధాతువు, వజ్రాలు, గ్రాఫైట్, డోలమైట్, క్వార్ట్జ్, టంగ్స్టన్, స్టీటయిట్, సిలికా ఇసుక, యురేనియం మొదలైనవి చాలా ఎక్కువగా లభిస్తాయి.

● ఆంధ్రప్రదేశ్ను మినరల్ హాస్ ఆఫ్ ఇండియా (రత్నగర్భ) అని అంటారు.

రాష్ట్రంలో ప్రధాన ఖనిజాలు

- బీచ్ శాండ్ - 241 మిలియన్ టన్నులు
- బంగారపు ధాతువు - 8.96 మిలియన్ టన్నులు
- గ్రానైట్ - 2788 మిలియన్ క్యూబిక్ మీటర్లు
- వజ్రాలు - 1817490 క్యారెట్లు
- బెరైటీస్ - 81 మిలియన్ టన్నులు
- బాక్సైట్ - 613 మిలియన్ టన్నులు
- సున్నపురాయి - 33150 మిలియన్ టన్నులు
- బొగ్గు - 16584 మిలియన్ టన్నులు

ఎ.పి.లో ప్రముఖ ఖనిజాల స్థానం

- గ్రానైట్ నిల్వల పరంగా దేశంలో ఎ.పి.-1వ స్థానం
- దేశంలో ఉత్పత్తి కాబడే ఖనిజాలలో ఎ.పి. 2వ స్థానం
- దేశంలో యురేనియం నిల్వల్లో ఎ.పి. 2వ స్థానం
- బాక్సైట్ పరంగా దేశంలో ఎ.పి. 2వ స్థానం
- సిమెంటు ఉత్పత్తి దేశంలో ఎ.పి. 2వ స్థానం
- రాష్ట్రములో 48 రకాల ఖనిజాలను గుర్తించారు.
- రాష్ట్రములో 42 రకాల ఖనిజాలను ఉత్పత్తి చేస్తున్నారు.
- భారతదేశంలో ఎ.పి.ని మినరల్ హాస్ ఆఫ్ ఇండియాగా పిలుస్తారు.

ఖనిజాలు - వాటి ప్రాముఖ్యత

- సున్నపురాయి**
- కడప జిల్లా జమ్మలమడుగులో మేలరకం సున్నపురాయి లభిస్తుంది.
 - సున్నపురాయి నిక్షేపాలు గుంటూరు, కడప, కర్నూలు, కృష్ణా జిల్లాల్లో లభించును.
 - దేశంలో అధికంగా సున్నపురాయి నిల్వలు 33% ఎ.పి.లో ఉన్నాయి.
 - సిమెంటు, కాగితం, చక్కెర మరియు రసాయనిక పరిశ్రమల్లో సున్నపురాయిని వాడతారు.

సున్నపురాయి ఉత్పత్తి పరంగా దేశంలో వివిధ రాష్ట్రాల స్థానం

- ర్యాంకు - 1 రాజస్థాన్
 - ర్యాంకు - 2 మధ్యప్రదేశ్
 - ర్యాంకు - 3 ఆంధ్రప్రదేశ్
- సున్నపురాయి ఉత్పత్తిపరంగా రాష్ట్రంలో వివిధ జిల్లాల స్థానం**
- ర్యాంకు - 1 కర్నూలు
 - ర్యాంకు - 2 కడప
 - ర్యాంకు - 3 కృష్ణ
 - ర్యాంకు - 4 గుంటూరు
 - ర్యాంకు - 5 అనంతపురం

వజ్రాలు -

- రాష్ట్రవ్యాప్తంగా అనంతపురం జిల్లాలో గంజికుంట వజ్రకరూర్ వజ్రాల ఉత్పత్తికి ప్రఖ్యాతి గాంచాయి.
- లాంఛ్రోయిట్ మరియు కింబర్లయిట్ వజ్రాలు ఎక్కువగా అనంతపురం, కడప, కర్నూలు, కృష్ణా జిల్లాలలో దొరుకుతాయి.
- దేశం నిల్వల్లో 16.3% ఎ.పి.లో ఉన్నాయి.
- ఇండియాలో ప్రముఖ రాష్ట్రం మధ్యప్రదేశ్

● రాష్ట్రంలో 9 జిల్లాలలో 50000 చదరపు కి.మీ. పరిధిలో సగటున 100 టన్నుల వజ్ర ఆధారిత సరకు లభ్యమవుతుంది.

బాక్సైట్:

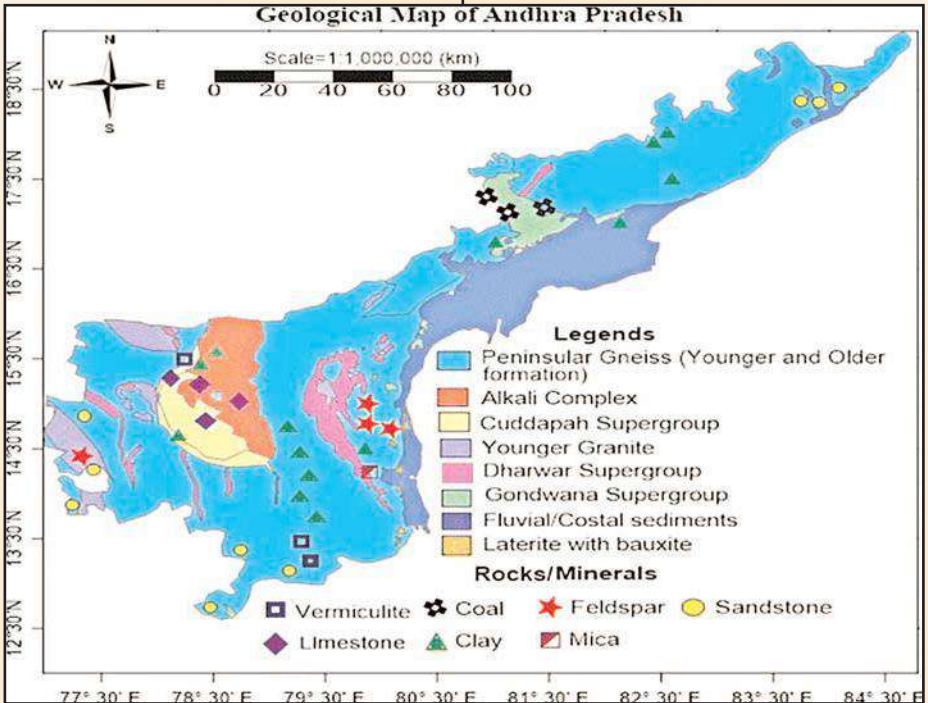
- బాక్సైట్ను అల్యూమినియం తయారీలో ఉపయోగిస్తారు.
- దేశంలో బాక్సైట్ నిల్వలపరంగా ఒరిస్సా ప్రథమస్థానంలో కలదు.
- రాష్ట్రములో అధిక ఉత్పత్తి విశాఖ పట్టణంలో జరుగును.
- విశాఖపట్టణ తూర్పుగోదావరి జిల్లాలో బాక్సైట్ నిక్షేపాలు ఉన్నాయి.

విలువైన గ్రానైట్స్ విదేశాలకు ఎగుమతి అవుతున్నాయి.

- అధికంగా అమెరికా, చైనా, జపాన్, యూరప్ మార్కెట్లకు ఎగుమతి అవుతున్నాయి.
- దేశంలో గ్రానైట్ నిల్వలు పరంగా ప్రథమస్థానంలో ఎ.పి. రాష్ట్రం ఉంది.

బంగారం ధాతువు:

- దేశం పరంగా 39% నిల్వలు ఆంధ్రప్రదేశ్లో ఉన్నాయి.
- దేశంలో ఎ.పి. ప్రథమస్థానం, కర్ణాటక 2వ స్థానంలో కలదు.
- కర్ణాటకలో కోలార్ గోల్డ్ ఫీల్డ్ ప్రసిద్ధి చెందినది.



ఖనిజ సంపద - ప్రాముఖ్యత

బెరైటీస్:

- అన్నమయ్య జిల్లా మంగంపేట ప్రాంతములో 80 మిలియన్ టన్నుల బాక్సైట్ నిక్షేపాలు ఉన్నాయి.
- దేశంలో బెరైటీస్ నిల్వల్లో 95% ఆంధ్రప్రదేశ్లో ఉన్నాయి.
- బెరైటీస్ నిల్వలు కర్నూలు, అనంతపురం, ప్రకాశం, నెల్లూరు జిల్లాల్లో కలవు.
- 2020-21లో అధికంగా బెరైటీస్ అధికంగా కడప జిల్లాలో వెలికితీసారు.

గ్రానైట్:

- ఎ.పి.లో అత్యధికంగా గ్రానైట్స్ ఉన్నాయి.
- ఒక అంచనా ప్రకారం ఎ.పి.లో 2788 మిలియన్ క్యూబిక్ మీటర్లు గ్రానైట్స్ ఉన్నాయి అని తేలింది.
- ప్రపంచ స్థాయిలో మేలరకం గ్రానైట్స్ వివిధ ప్రాంతాల్లో రాష్ట్రములో దొరుకుతున్నాయి.
- చీమకుర్తిలో బ్లాక్ గెలాక్సీ, బ్లాక్ పెర్ల్, ఓషన్ బ్లా, సిఎల్గ్రే
- శ్రీకాకుళంలో బ్లా మరియు వైట్ గ్రెనైట్
- చిత్తూరులో టైగర్ సిగ్నల్, మదనపల్లి వైట్ గ్రానైట్
- విశాఖపట్టణంలో రివర్ వైట్, కాక్టోర్ వైట్, మూన్ వైట్
- తూర్పుగోదావరిలో ఎల్లో గ్రానైట్
- గుంటూరులో బ్లా పారడైస్, కాపర్ గ్రీన్, ప్లాటినం బ్లా
- కర్నూలులో చాక్లెట్ బ్రౌన్
- అనంతపురంలో చిల్లి రెడ్
- ఇప్పుడు 400 నుండి 450 కోట్ల రూపాయల

(కెడిఎఫ్)

యురేనియం:

- దేశవ్యాప్తంగా జార్ఖండ్ రాష్ట్రంలో నిల్వలు అధికంగా ప్రథమస్థానంలో ఉంది.
 - ఆంధ్రప్రదేశ్ 2వ స్థానంలో ఉంది.
 - ఎ.పి.లో యురేనియం నిల్వలు కడప, కర్నూలు, గుంటూరు జిల్లాల్లో కలవు.
 - ప్రస్తుతం యురేనియంను జార్ఖండ్ రాష్ట్రంలో జూదూగూడ మైన్స్లో మాత్రమే ఉత్పత్తి చేస్తున్నారు.
 - 1967లో మొదటి యురేనియం ప్లాంటును యురేనియం కార్పొరేషన్ ఆఫ్ ఇండియా పేరుతో జార్ఖండ్ రాష్ట్రంలో స్థాపించారు.
 - ఎ.పి.లో కూడా యురేనియం ఉత్పత్తికి చాలా అవకాశాలు ఉన్నాయి.
 - కడపజిల్లా వేముల మండలం తుమ్మలపల్లి వద్ద యురేనియం కార్పొరేషన్ లిమిటెడ్ 2వ ప్లాంట్ నిర్మించాలని 2007లో ప్రకటించారు.
 - రాష్ట్రంలో యురేనియం ఉత్పత్తిలో 1వ ర్యాంకులో కడపజిల్లా ఉంది.
- బీచ్ శాండ్:**
- ఎ.పి.లో 974 కి.మీ. పొడవైన బీచ్ శాండ్లు శ్రీకాకుళం నుండి నెల్లూరు జిల్లా వరకు వ్యాపించి ఉన్నాయి.
 - ఇందులో 15% నుండి 20% వరకు ఇల్లిమినైట్, రుబైల్, జిరకానీ, మోనాజెట్లు 241 మిలియన్ టన్నులు కలిగి ఉన్నాయి.

● శ్రీకాకుళం నముద్రతీరంలో ఈ ఖనిజాలను వెలికితీయుటకు కేంద్రప్రభుత్వం అనుమతులు ఇచ్చింది.

- మోనోజెట్ మరియు జిరకాన్ ఖనిజాలు యురేనియం ఉత్పత్తికి ఉపయోగిస్తారు.
- బీచ్ శాండ్ నుండి టైటానియంను కూడా వేరు చేయవచ్చును.

ఆస్టెన్సైన్:

- దేశం మొత్తం నిల్వలలో 11% ఆంధ్రప్రదేశ్లో ఉన్నాయి.
- ఆస్టెన్సైన్ ఉత్పత్తి పరంగా ఎ.పి. ప్రథమస్థానంలో ఉన్నది.
- కడపజిల్లా పులివెందుల, బ్రాహ్మణపల్లి ప్రాంతాలలో ఆస్టెన్సైన్ వెలికితీస్తున్నారు.
- పులివెందులలో లభించే క్రెసోలైట్ ఆస్టెన్సైన్ రకం విదేశాలకు ఎగుమతి అవుతుంది.
- దీనిని ఎక్కువగా భారీ ఓదల నిర్మాణంలోను, రేకుల తయారీలో ఎక్కువగా ఉపయోగిస్తారు.

మాంగనీస్:

- దేశం మొత్తం నిల్వల్లో 4% నిల్వలు ఎ.పి.లో ఉన్నాయి.
- శ్రీకాకుళం, విజయనగరం, ప్రకాశం జిల్లాల్లో నిక్షేపాలు ఉన్నాయి.
- ఈ ప్రాంతాల్లో లభించే మాంగనీస్ను జపాన్ ఇంకా ఇతర దేశాలకు ఎగుమతి చేస్తారు.
- 1892లో దేశంలో మొదటిసారిగా శ్రీకాకుళం జిల్లాలో ఉత్పత్తి చేయబడింది.
- రాష్ట్రంలో ఉత్పత్తి పరంగా విజయనగరం జిల్లా 1వ ర్యాంకులో ఉంది.

మాంగనీస్

- ఇనుము ఉక్కు పరిశ్రమలలో, క్రిమిసంహారక మందులలో, రంగు పరిశ్రమలలో, బ్యాటరీ ఉత్పత్తులలో బాగా ఉపయోగిస్తారు.

మైకా ఖనిజం:

- దేశంలో మైకా ఉత్పత్తిలో ఎ.పి. ప్రథమస్థానంలో ఉంది.
- మైకాను ఎలక్ట్రానిక్ వస్తువులలో ఇన్సులేటర్ గా ఉపయోగిస్తారు.
- నెల్లూరు జిల్లాలో ముస్సోవైట్ అనేది అత్యంత నాణ్యమైనదిగా ప్రసిద్ధి చెందినది.
- ఎ.పి.లో కృష్ణా, తూర్పు గోదావరి, పశ్చిమగోదావరి, నెల్లూరు, విశాఖపట్టణం, జిల్లాలలో ఎక్కువగా నిక్షేపాలు ఉన్నాయి.
- 2020-21లో మైకా ఉత్పత్తి పరంగా ఎ.పి.లో నెల్లూరు జిల్లా ప్రథమస్థానంలో ఉన్నది.

ఇనుపధాతువు:

- కడప, కర్నూలు, అనంతపురంలో అధికంగా లభించును.
- 2020-21లో ఎ.పి.లో కడప జిల్లాలో అధికంగా ఉత్పత్తి జరిగింది.

క్వార్ట్జ్:

- ఈ ఖనిజం విజయనగరం, అనంతపురం జిల్లాల్లో అధికంగా లభించును.
- దీనిని సిరామిక్స్, గ్లాస్ తయారీలో ఉపయోగిస్తారు.
- 2020-21లో ఉత్పత్తి ఆధారంగా కర్నూలు జిల్లా మొదటి స్థానంలో ఉన్నది.
- ఈ విధంగా ఖనిజ సంపద దేశ మరియు రాష్ట్ర స్థాయిలో ఆర్థికాభివృద్ధికి ఎంతగానో ఉపయోగపడును.

Dr.M.Reddi Ramu,
Associate Professor
Viswam Engineering
College, Angallu

