



శాతవాహనుల పరిపాలన (2లో...)

ప్రజ్ఞా



పేజీలు 12

suryaapragna71@gmail.com

బుధవారం 8 మే 2024



General English

(4లో...)

మెంటల్ ఎబిలిటీ

(7లో...)

ఎకానమి

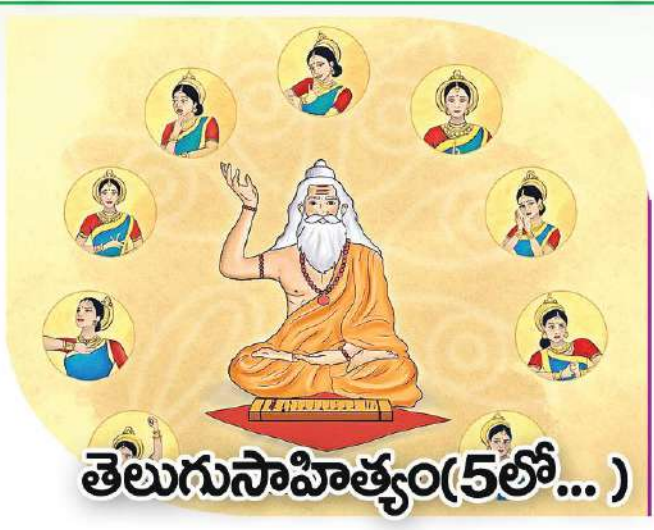
(11లో...)



బోధన, పరిశోధనలకు 'నెట్'



కరోంట్ అప్లైన్స్ (3లో...)



తెలుగుసాహిత్యం (5లో...)



భూగోళశాస్త్రం (10లో)

APPSC, TSPSC GROUP-2 Exams

శాతవాహనుల పరిపాలన

(ఎపిఎస్సీ సిలబస్లో శాతవాహనుల పరిపాలన అనేది స్పష్టంగాను మరియు ముఖ్య పాఠ్యాంశంగా ఉంది. టిఎస్పీఎస్సీ సిలబస్లో కూడా శాతవాహనుల పాఠ్యాంశం ముఖ్యమైనది. కనుక ఈ పాఠ్యాంశం పోటీ పరీక్షల దృష్ట్యా చాలా విలువైనది. ఇప్పుడు చదవడం ఆరంభించండి!)

శ్రీముఖుడిచే స్థాపించబడిన శాతవాహన సామ్రాజ్యం సుమారు 450 సంవత్సరాలు అవిచ్ఛిన్నంగా కొనసాగింది. వీరికున్న సువిశాల సామ్రాజ్యం అనేక యుద్ధాలు-సంఘటనల ఫలితంగా లభించింది. ఆంధ్ర శాతవాహనులు తమ శత్రువులైన శకులు, యవనులు, పల్లవులు మొదలైన వారితో అవిశ్రాంతంగా పోరాడి స్వీకృత రాజ్యాన్ని నెలకొల్పారు. వీరి సామ్రాజ్యంలోని ప్రజలు చాలా కాలం సుఖసంతోషాలతో జీవనం సాగించారు. విదేశీయులతో సముద్ర వ్యాపారం చేయడం వల్లనే శాతవాహనులు నిరసంపదలతో తలతూగారు.

వర్ణాశ్రమ ధర్మాల రక్షణ

శాతవాహనులు బ్రాహ్మణులు కనుక చాలా వరకు వీరి పాలనలో బ్రాహ్మణత్వం తొంగిచూసింది. సాధారణంగా అయితే ప్రజల ధన, మాన, ప్రాణాల రక్షణ రాజు విధి. కానీ శాతవాహన రాజు ప్రధాన విధి వర్ణాశ్రమ ధర్మాల రక్షణ. శకుల బారినుండి తమ బ్రాహ్మణ వర్గాన్ని రక్షించుకోవటానికి శాతవాహనులు కఠిన నియమనిబంధనలు రూపొందించుకున్నారు. ఏక బ్రాహ్మణ అనే బిరుదులు సైతం ధరించారు.

అర్ధశాస్త్రం, మనుధర్మశాస్త్రాల దిశా నిర్దేశనం

శాతవాహనుల పాలనకు మార్గదర్శకులు మౌర్యులు. ఎందుకంటే శాతవాహనులు తొలుత మౌర్యులకు సామంతులుగా జీవితాన్ని ప్రారంభించారు. శాతవాహనులు పాలనకు దిశా నిర్దేశనం చేయడానికి అప్పటికే ప్రాచుర్యం పొందిన గ్రంథాలు రెండు ఉన్నాయి. ఒకటి కౌటిల్యుడి అర్ధశాస్త్రం కాగా, రెండోది మనువు మనుధర్మశాస్త్రం. కౌటిల్యుడి అర్ధశాస్త్రం గ్రంథాన్ని పాలనకు ఉపయోగించుకున్న శాతవాహనులు మనువు మనుధర్మశాస్త్రాన్ని సామాజిక వ్యవస్థ నడపడానికి వినియోగించారు.

రాజ్యాధికారం వారసత్వం... ఆంధ్ర విధానం..

సమకాలీన ఉత్తర భారతపాలనలో రాజుకి లభించే అధికారం దైవదత్తం అని పేర్కొనగా, శాతవాహన రాజులలో ఏ ఒక్కరూ రాజ్యం తమకు దైవదత్తం అని ప్రకటించలేదు. అలానే రాజ్యాధికారం కోసం వారసత్వ కలహాలు, అంతర్యుద్ధాలు అసలే జరగలేదు. రాజ్యం వారసత్వంగా పెద్దకుమారుడికి సంక్రమించేది. ఎంత లేదన్నా రాజు బిరుదులు ధరించడానికి మాత్రం ఆసక్తి చూపేవారు. గౌతమీపుత్ర శాతకర్ణికి చెందిన శాసనాలలో రాజరాజు అని ఉంది. వాస్తవానికి 'రాజా' పేరిట బిరుదులు ధరించడాన్ని భారతదేశంలో ప్రారంభించిన

మొదటివారు కుషాణులు. వీరి ననుసరించి పశ్చిమ క్షాత్రపులు, వారిననుసరించి శాతవాహనులు రాజా బిరుదులు ధరించడం ప్రారంభించారు. శాతవాహనులది రాచరిక విధానం అయినప్పటికీ ఏ ఒక్కరూ ప్రజా పీడితులుగా లేరు. శాతవాహనులకు చెందిన చాలా పాలనాంశాలను ఉన్నామర్ శాసనం తెలుపుతుంది. ఈ శాసనం ప్రకారం రాజ్యవారసులు బాలురైనప్పుడు రాజ్యమాత లేదా మేనమామలు అతనికి యుక్త వయస్సు వచ్చేవరకు పరిపాలన కొనసాగిస్తారు. ఉదాహరణకు రెండో శాతకర్ణి మరణానంతరం అతని కుమారులైన వేదశ్రీ, శక్తిశ్రీలు బాలురు కావడం వల్ల తల్లి నాగనిక కొన్నాళ్ళు రాజ్యమాతగా పాలించింది.



మత ధార్మిక విషయంలో ఆసక్తి

శాతవాహన రాజులు మత ధార్మిక విషయంలో ఎక్కువగా ఆసక్తి చూపేవారు. సహజసిద్ధంగానే శాతవాహనులు బ్రాహ్మణులు కాబట్టి పాలనలో బ్రాహ్మణులకు ప్రాధాన్యత వచ్చింది. యజ్ఞయాగాది కృతువులు బాగా నిర్వహించేవారు. వీటికి రాజు ఆసీస్సులుండేవి. యుద్ధాల సమయంలో సైతం రాజులు ముందుండి సైన్యాన్ని నడిపేవారు. సాటి సైనికులలో మనోధైర్యం నింపేవారు. శాతవాహనుల కాలంలో సప్తాంగల ప్రకారమే పాలన జరిగింది. కౌటిల్యుడు అర్ధశాస్త్రంలో చెప్పిన సప్తాంగల ప్రకారమే శాతవాహనులు పాలన చేసారు. వీనిలో రాజు ప్రధానమైనవాడు. ఇంకా రాజ్యం, మంత్రి, దుర్గం, కోశం, సైన్యం, మిత్రులు అనేవి సప్తాంగాలు.

(పోటీ పరీక్షల్లో సప్తాంగాలలో ఉన్నదేదీ? లేనిదేదీ? అని అడుగుతున్నారు. కనుక సప్తాంగాలను ఓసారి మళ్ళీ మననం చేయండి)

మంత్రిమండలి :

శాతవాహనుల కాలంలో మంత్రిమండలికి రాజోద్యోగులు అనిపేరు. బౌద్ధ వాఙ్మయం శాతవాహన రాజోద్యోగులపై విశేష సమాచారాన్ని అందిస్తోంది. వీరు రాజుకు సన్నిహితులుగా ఉంటూ రాజ్య వ్యవహారాల్లో సలహాలు ఇస్తూ చర్చల్లో మునిగి తేలేవారు. అలానే రాజాజ్ఞలనూ అమలు పరిచేవారు. ఇలాంటి విధులు నిర్వహించే వీరిని రాజామాత్యులు అని పిలిచారు. ఇంకా విశ్వాసామాత్యులు, మహామాత్యులు, శ్రవణ మహామా

ఎ) ఒకటి సామంత రాజ్యాలు
బి) రెండవది సామంతరాజ్యాలకు పోనూ, మిగిలిన శాతవాహన రాజ్యం.

రాజ్యం రాష్ట్రాలుగా లేదా ఆహారాలుగా విభజించబడింది. కోడూరుహార, సోపారహార, గోవర్ధనహార, మెసోలియాహార అనేవి పేర్లు. ఒక్కో ఆహారంలో ఒక ప్రధాన నగరం మరియు అనేక గ్రామాలుండేవి. ఈ ఆహారాల పాలకులు అమాత్యులు. అమాత్యులనేవి వారి పదవులు వంశపారంపర్యం కాదు. నేటి సివిల్ సర్వీసు అధికారులలాగా వీరిని ఒక ఆహారం నుండి మరో ఆహారానికి తరచుగా బదిలీ చేస్తుండేవారు. ఆహారం మళ్ళా విషయాలాగా విభజింపబడింది. విషయపతులు వీరూ ప్రతిభ ఆధారంగానే నియమితులయ్యేవారు.

ఇక పాలనా విభాగాలలో మిక్కిలి చిన్నది గ్రామం. గ్రామం పాలనాధికారిని గ్రామిణి అన్నారు. ఒక గ్రామిణి ఆధీనంలో 5 నుండి 10 గ్రామాల వరకు ఉండేవి. మత వ్యవహారాలు చూసే గ్రామ పాలనాధికారిని మహా ఆర్యక అన్నారు.

నిగమాలు :

నిగమం అంటే పట్టణాలు. శాతవాహనుల పట్టణ పాలనను నిర్వహించే సభలను నిగమ సభలు అని పిలిచారు. ఈ నిగమ సభల గురించి కుబేరుడు వేయించిన భట్టిప్రోలు పేటికా శాసనం చెబుతుంది. కేవలం ఈ శాసనం ద్వారానే శాతవాహనుల పట్టణ పాలన మనకు తెలుస్తుంది. (ఈ పాయింట్ బాగా గుర్తుంచుకోవాలి) సోపార, బరుకచ్చం, కన్వేరి, కళ్యాణి, సైరాన్, తగర, జున్నాపూర్, కార్డే, ధనకటకం (అమరావతి) ముఖ్యమైన పట్టణాలు.

పట్టణాల పాలన చూసే నిగమసభలో కులపెద్దల యైన గృహపతులు సభ్యులుగా ఉండేవారు. దాదాపు నిగమసభలు స్వతంత్ర పాలనాధికారాలు కలిగి ఉండేవి. ఒకరకంగా చెప్పాలంటే శాతవాహనుల స్థానిక పాలన స్వతంత్రమైనదే. ఈ స్వతంత్రం అనే భావనను మౌర్యుల నుండి శాతవాహనులు గ్రహించారు.

ఎవరి తరువాత ఎవరు? (మోస్ట్ ఇంపార్టంట్)

శాతవాహనులు పారం పూర్వికాగానే మనకు ఇక్ష్వాకులు, బృహత్పలాయనులు, ఆనందగోత్రులు, శాలంకాయనులు, విష్ణుకుండినులు కన్పిస్తారు. కాగా వీరిలో ముందు మరియు వెనకాల పాలించిన వారిని ఒక క్రోనాలజికల్ ఆర్డర్లో పెట్టమని రీసెంట్ గ్రూప్-2లో ఒక ప్రశ్న వచ్చింది. కనుక వీరి కాలాలను మనం స్పష్టంగా వరుసక్రమంలో గుర్తుంచుకుందాం.

- శాతవాహనులు - క్రీస్తుపూర్వం 225 నుండి క్రీస్తుశకం 250
- ఇక్ష్వాకులు - క్రీస్తుశకం 230 క్రీస్తుశకం 321
- శాలంకాయనులు - క్రీస్తుశకం 340 నుండి క్రీస్తుశకం 450
- ఆనందగోత్రులు - క్రీస్తుశకం 300 నుండి 400
- బృహత్పలాయనులు - క్రీస్తుశకం 300 నుండి 400 వరకు
- విష్ణుకుండినులు - క్రీస్తుశకం 420 నుండి 600 వరకు

కనుక వీరి పాలనా వరుసక్రమాన్ని ఇలా గుర్తించాలి.
1. శాతవాహనులు, ఇక్ష్వాకులు, ఆనందగోత్రులు, బృహత్పలాయనులు, శాలంకాయనులు, విష్ణుకుండినులు (లేదా) శాతవాహనులు, ఇక్ష్వాకులు, బృహత్పలాయనులు, ఆనందగోత్రులు, శాలంకాయనులు, విష్ణుకుండినులు.
ఇందుకు సంబంధించిన ప్రశ్న వచ్చింది. కనుక బాగా గుర్తుంచుకోండి. ఒకటికి రెండు సార్లు రాసుకొని చదవండి. ముందు తెల్లటి పేపర్ తీసుకోండి. ఓకేనా!



హిస్టరీ రఫీ సార్,
అసిస్టెంట్ ప్రొఫెసర్
ఫోన్: 9848827238

- నమూనా ప్రశ్నలు**
- 1) కుంతల శాతకర్ణి, అపిలకుడు, కృష్ణుడు, రెండో శాతకర్ణి మరియు యజ్ఞశ్రీ శాతకర్ణి - ఈ ఐదుగురు శాతవాహన చక్రవర్తులను వారు ఎన్ని సంవత్సరములు పాలించినారో, అత్యధిక కాలం పాలించిన రాజుల నుండి అత్యల్ప కాలం పాలించిన రాజులను అపరోహణ క్రమంలో () అమర్చండి?
ఎ) కుంతల శాతకర్ణి, అపిలకుడు, కృష్ణుడు, రెండో శాతకర్ణి మరియు యజ్ఞశ్రీ శాతకర్ణి
బి) రెండో శాతకర్ణి, యజ్ఞశ్రీ శాతకర్ణి, కృష్ణుడు, అపిలకుడు మరియు కుంతల శాతకర్ణి
సి) యజ్ఞశ్రీ శాతకర్ణి, కృష్ణుడు, కుంతల శాతకర్ణి, అపిలకుడు మరియు రెండో శాతకర్ణి
డి) అపిలకుడు, కృష్ణుడు, రెండో శాతకర్ణి, యజ్ఞశ్రీ శాతకర్ణి మరియు కుంతల శాతకర్ణి (బి)
 - 2) ఈ క్రిందివ్యాఖ్యానాలలో సరికాని వ్యాఖ్యానాన్ని గుర్తించండి?
ఎ) శాతవాహనులు బ్రాహ్మణులు కనుక అధికారికంగా వైదికమతాన్ని పోషించారు.
బి) శాతవాహనులు వైదికమతంనుప్పటికీ, జైనం,

- బౌద్ధం, అజీవకం మతాలు అప్పట్లో వర్ధిల్లుతున్నందున వాటిని అనుసరించారు.
సి) శాతవాహన రాజులు వైదికంతో పాటుగా జైనం-బౌద్ధం, అజీవకంలను ప్రోత్సహించారు. ఇందుకు కారణం తమ భార్యలతో పాటు రకరకాల వృత్తులవారు ఈ మూడు మతాల పోషకులు కావటం.
డి) శాతవాహనుల జైనం-బౌద్ధ మతాలపై మౌర్యుల ప్రభావం ఉన్నది. (బి)
- 3) శాతవాహనుల కాలం నాటి స్త్రీల స్థితిగతులు విషయంలో ఇది నిజం కాదు.
1) స్త్రీలకు స్త్రీ ధనంతో పాటుగా స్వంత ఆస్తులుండేవి
2) సతీసహగమనాన్ని స్త్రీలు పాటించారు
3) అన్ని తరగతుల మహిళల్లోనూ బహుభార్యత్వం ఉంది
4) స్త్రీల పేర్లను తమ పేర్లముందు రాజులు పెట్టుకోవటం స్త్రీలకు గౌరవ మర్యాదలు ఇవ్వడానికి.
ఎ) 1 మరియు 4 (బి) 3 మరియు 4
సి) 3 మాత్రమే (డి) 4 మరియు 2 (బి)

త్యులు ఉండేవారు. శ్రవణా మహామాత్యులు అనగా కేంద్ర ప్రభుత్వ కార్యకలాపాలకు పత్రాలను భద్రపరిచే వారు. తర్వాత తర్వాత వీరిని నిబంధనా కారులని, అక్షపటలికులు అని పిలిచారు. ఇప్పుడు మనం కొందరు మంత్రులు వారు చేసే విధులను తెలుసు కుందాం!

మంత్రులు వారు చేసే విధులు

1. మహామాత్యులు
మహామాత్యులు అనగా ప్రత్యేక కార్యనిర్వహణ కోసం నియమితులైన మంత్రులు
2. అమాత్యులు
అమాత్యులు అనగా శాతవాహనులు రాష్ట్రాలకు (ఆహారాలు) అధిపతులుగా ఉండి పాలన చేసినవారు.
3. రాజామాత్యులు
రాజామాత్యులు అనగా రాజు సమక్షంలో పనిచేస్తూ రాజుకు సలహాలిచ్చే మంత్రులు.
4. విశ్వాసామాత్యులు
విశ్వాసామాత్యులు అనగా చక్రవర్తికి చెందిన అధికార అసాధికార రహస్యాలను కాపాడేవారు.
5. భాండా గారికుడు
భాండా గారికుడు అంటే వస్తుసంచయాన్ని భద్రపరిచేవారు.
6. హిరణ్యకుడు
హిరణ్యకుడు అనగా ద్రవ్యరూప ఆదాయాన్ని భద్రపరిచేవారు.
7. మహాసేనాపతి
మహాసేనాపతి అనగా సైనిక వ్యవహారాలకు ప్రధాన అధికారి.
ఇప్పుడు మనం చెప్పుకున్న మంత్రులతోనూ, అధికారులతోనూ కేంద్ర సచివాలయం ఉండింది.

రాజ్య విభజన :

శాతవాహన సామ్రాజ్యం బలమైన కేంద్రీకృత రాచరికం కాదు. (ఈ పాయింట్ గుర్తు పెట్టుకోండి) వీరి రాజ్యం రెండు రకాలుగా విభజింపబడింది.



APPSC, TSPSC Group-1, 2 DSC Police Exams

కరెంట్ అఫైర్స్

- ఇటీవల "క్రిటికల్ మినరల్స్ సమ్మిట్ 2024" ఎక్కడ జరిగింది?
 - హైదరాబాద్
 - చెన్నై
 - న్యూఢిల్లీ
 - మద్యప్రదేశ్
- ఇటీవల "గోల్డ్మాన్ ఎన్విరాన్మెంట్ల ప్రైజ్ 2024" కి ఎంపికైన వారు ఎవరు?
 - రాజేంద్రసింగ్
 - తులసిగౌడ
 - అలోక్కుక్ష
 - రమేష్ అగర్వాల్
- భారతీయ హిమాలయ నది పరివాహక ప్రాంతాలలో గల సరస్సుల విస్తరణ పై ఇటీవల ఏ సంస్థ ఉపగ్రహ దేటా ఆధారిత విశ్లేషణను విడుదల చేసింది?
 - ISRO
 - DRDO
 - CSIR
 - NDMA
- ఇటీవల ఆర్థిక అభివృద్ధిని ఉత్తేజపరిచేందుకు వాహన దిగుమతి పరిమితులను ఎత్తివేయాలని ఏ దేశం ఆలోచిస్తోంది?
 - బంగ్లాదేశ్
 - శ్రీలంక
 - నేపాల్
 - మయాన్మార్
- స్వలింగ సంబంధాలను నేరంగా పరిగణించేట్లాన్ని ఏదేశ పార్లమెంట్ ఇటీవల ఆమోదించింది?
 - ఇరాన్
 - ఇరాక్
 - వియత్నం
 - ఈజిప్ట్
- ఇటీవల ఏ IIT "పోర్ట్లండ్ పవర్ టెక్నాలజీ కింద అభివృద్ధి చేసిన తేలికపాటి, కంప్యాక్ట్ ఇన్వర్టర్ కు పేటెంట్ను పొందింది?
 - IIT మద్రాస్
 - IIT పాట్నా
 - IIT కాన్పూర్
 - IIT భాంబే
- ప్రతి సంవత్సరం ఏ రోజును "ప్రపంచ ట్యూనాదేగా" జరుపుకుంటారు?
 - 1 మే
 - 2 మే
 - 3 మే
 - 4 మే
- ప్రపంచంలో అతిపెద్ద విమానాశ్రయం "అల్కాత్సుమ్" అంతర్జాతీయ విమానాశ్రయాన్ని ఏనగరం నిర్మిస్తుంది?
 - బొంబాయి
 - దుబాయ్
 - లండన్
 - న్యూయార్క్
- అడవి మంటల కారణంగా ఇటీవల వార్షికో కనిపించిన "భీమ్ తాల్ సరస్సు" ఏ రాష్ట్రంలో ఉంది?
 - గుజరాత్
 - కేరళ
 - ఉత్తరాఖండ్
 - పంజాబ్

1. గుజరాత్
 2. కేరళ
 3. ఉత్తరాఖండ్
 4. పంజాబ్
10. IQ Air ప్రకారం" మే 2 2024 నాటికి ప్రపంచంలోనే అత్యంత కాలుష్య నగరం గా ఏ నగరాన్ని గుర్తించడం జరిగింది?
1. ఖాట్మండు
 2. న్యూఢిల్లీ
 3. హైదరాబాద్
 4. ముంబై
11. ఇటీవల, UPI లాంటి తక్షణ చెల్లింపు సేవలు కోసం NPCI ఏ ఆఫ్రికా దేశంతో ఒప్పందం కుదుర్చుకుంది?
1. నమిబియా
 2. టాంజానియా
 3. కెన్యా
 4. నైజీరియా

4. అమృతదేవి
13. ఇటీవల విడుదలైన OECD నివేదిక ప్రకారం 2024 -25 లో భారత ఆర్థిక వ్యవస్థ అంచనా వృద్ధిరేటు ఎంత?
1. 5.5%
 2. 6.6%
 3. 7.2%
 4. 7.8%
14. ఇటీవల జియోలాజికల్ సర్వే ఆఫ్ ఇండియా (GSI) అన్వేషకులు మేఘాలయాలోని ఏ కొండల్లో పురాతన శిలాజాలను కనుగొన్నారు?
1. దక్షిణ గారో కొండలు
 2. తూర్పు ఖాసీ కొండలు
 3. పశ్చిమ ఖాసీ కొండలు

16. ఇటీవల భారత దేశపు మొట్టమొదటి "అస్ట్రో టూరిజం ప్రచారమైన" "నక్షత్ర సభను" ఏ రాష్ట్రం ప్రారంభించింది?
1. ఉత్తరాఖండ్
 2. హర్యానా
 3. హిమాచల్ ప్రదేశ్
 4. రాజస్థాన్
17. ఆరావళి పరిధిలో "అక్రమ మైనింగ్ ను నిలిపివేయాలని సుప్రీంకోర్టు ఇటీవల ఏ రాష్ట్రాన్ని ఆదేశించింది?
1. గుజరాత్
 2. హర్యానా
 3. రాజస్థాన్
 4. పంజాబ్
18. ఈ క్రింది వాటిలో సరైన అంశాలను గుర్తించండి?
1. ప్రపంచ నవ్వుల దినోత్సవం ను ప్రతి సంవత్సరం మే మొదటి ఆదివారం నాడు జరుపుకుంటారు.
 2. ప్రపంచ నవ్వుల దినోత్సవంను తొలిసారిగా 1998 లో మే 10 న ముంబైలో జరుపుకున్నారు
 3. 1998లో ప్రపంచవ్యాప్త నవ్వుల యోగ ఉద్యమాన్ని డాక్టర్ మదన్ కటారియా ప్రారంభించారు
 4. పైవన్నీ సరైనవే
19. వరల్డ్ ప్రెస్ ఫ్రీడమ్ ఇండెక్స్ 2024 లో భారత్ యొక్క స్థానం?
1. 159
 2. 161
 3. 155
 4. 175
20. ప్రపంచంలో టాప్-10 మిలైట్ ఉత్పత్తి చేసే దేశాల జాబితా (2024) సంవత్సరానికిగాను ఏ దేశం మొదటి స్థానంలో నిలిచింది?
1. భారతదేశం
 2. నైజీరియా
 3. చైనా
 4. నూడన్



ప్రపంచంలోనే అత్యంత కాలుష్య నగరంగా ఏ నగరాన్ని గుర్తించారు..?

12. ఇటీవల "గ్రీన్ ఆస్పార్ట్స్ ట్రోఫీ" అవార్డు 2024 ను అందుకున్న వన్యప్రాణి జీవ శాస్త్రవేత్త?
1. తులసిగౌడ
 2. పూర్ణిమ దేవి బర్మన్
 3. అలీస్కార్
 4. జైంతియూహిల్స్

15. జెరమియామసలే ఇటీవల ఏ దేశానికి కొత్త ప్రధానమంత్రిగా నియమితులయ్యారు?
1. మాల్దీవులు
 2. సోలమన్స్
 3. మారిషస్
 4. సింగపూర్

జవాబులు :

1)3	2)3	3)1	4)2	5)2	6)2
7)2	8)2	9)3	10)1	11)1	12)2
13)2	14)1	15)2	16)1		
17)3	18)4				
19)1	20)1				

యన్.జగదీష్,
ప్యాకట్టి, S. V అకాడమీ,
తిరుపతి.

ఏపీ ట్రిపుల్ ఐటీ ప్రవేశాలు..

ఇంటర్తో పాటు 6 సంవత్సరాల ఇంటిగ్రేటెడ్ ఇంజనీరింగ్ కోర్సులను అందించేందుకు రాజీవ్ గాంధీ విజ్ఞాన సాంకేతిక విశ్వవిద్యాలయం 2024-25 విద్యా సంవత్సరానికి ప్రవేశాలకు నోటిఫికేషన్ విడుదల చేసింది. నాణ్యమైన విద్యకు మూలపేరుగా నిలిచిన ట్రిపుల్ ఐటీలు గ్రామీణ విద్యార్థులకు వరంగా పేరొందవచ్చు. ఆంధ్రప్రదేశ్ లో రాజీవ్ గాంధీ విజ్ఞాన సాంకేతిక విశ్వవిద్యాలయం నాలుగు ట్రిపుల్ ఐటీ క్యాంపస్లను ఆర్కే వ్యాలీ, నూజివీడు, శ్రీకాకుళం, ఒంగోలులో నిర్వహిస్తోంది. 2024-25 విద్యా సంవత్సరానికి గాను ఇంటర్-బీటెక్ (రెండేళ్లు ఇంటర్, నాలుగేళ్లు బీటెక్) ప్రవేశాలకు సంబంధించిన నోటిఫికేషన్ విడుదల చేసింది. ఈ నెల 8వ తేదీ ఉదయం 11

గంటల నుంచి దరఖాస్తులు స్వీకరించనున్నారు. జూనియర్ ప్రవేశాల ప్రక్రియను ప్రారంభించడానికి చర్యలు తీసుకుంటున్నారు. జులై నెలలో తరగతులు ప్రారంభమయ్యే లక్ష్యాన్ని అభ్యర్థులు వివరాలను <https://www.rgukt.in> వెబ్సైట్ ద్వారా తెలుసుకోవచ్చు. **మొత్తం 4400 సీట్లు :** నాలుగు ట్రిపుల్ ఐటీ క్యాంపస్లలో మొత్తం 4,400 సీట్లు భర్తీ చేస్తారు. వీటిలో ఆంధ్ర ప్రదేశ్ రాష్ట్ర విద్యార్థులకు 85 శాతం సీట్లు కేటాయిస్తారు. మిగిలిన 15 శాతం సీట్లకు ఆంధ్రప్రదేశ్ రాష్ట్రంతో పాటు తెలంగాణ విద్యార్థులు పోటీపడవచ్చు. ఈ సీట్లను



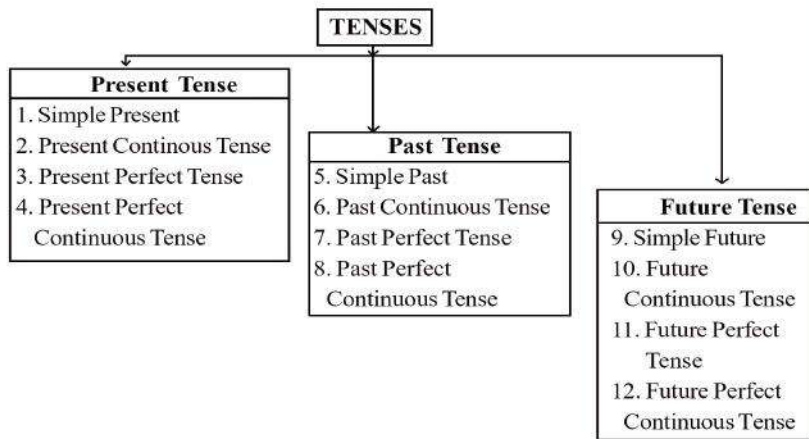
తెలంగాణ, ఏపీ విద్యార్థులకు ఓపెన్ మెరిట్ కింద కేటాయిస్తారు. **అర్హత:** గుర్తింపు పొందిన బోర్డు నుంచి పదో తరగతి పాసైన విద్యార్థులు మాత్రమే ప్రవేశాలకు అర్హులు. ప్రభుత్వ పాఠశాలల్లో చదివిన విద్యార్థులకు ప్రాధాన్యం ఉంటుంది. పభుత్వ పాఠశాలల్లో పదో తరగతి చదివిన విద్యార్థులకు 4 శాతం డిప్రివేషన్ స్కాల్ ను జోడించి మెరిట్ ఆధారంగా విద్యార్థులను ఎంపిక చేస్తారు. **రిజర్వేషన్ వివరాలు** మొత్తం సీట్లలో ఎస్సీలకు 15%, ఎస్టీలకు 6%, బీసీ-ఎ లకు 7%, బీసీ-బీలకు 10%, బీసీ-సీ లకు 1%, బీసీ-డీలకు 7%, బీసీ-ఇలకు 4%, వికలాంగులు (పీహెచ్ఎల్) 5%, సెనియోర్ డిగ్రీలకు 2%, ఎన్ఎస్ఐ 2%, క్రీడాకారులు, స్పోర్ట్స్ కు చెరో అర శాతం రిజర్వేషన్ కేటాయిస్తారు. బాలికలకు అన్ని కేటగిరిలలో మూడోవంతు సీట్లు కేటాయిస్తారు. **ముఖ్యమైన తేదీలు:** * నోటిఫికేషన్ విడుదల తేదీ: మే 6, 2024 * ఆన్లైన్ దరఖాస్తులు ప్రారంభం: మే 8, 2024 * తరగతుల ప్రారంభం: 2024 జులైలో.

శిల్పకళలో డిప్లొమా, సర్టిఫికేట్ కోర్సులు టీటీడీ ఆధ్వర్యంలో నిర్వహిస్తున్న శ్రీవేంకటేశ్వర సాంప్రదాయ ఆలయ శిల్ప కళాశాల శిల్పకళ మీద ఆసక్తి ఉన్న విద్యార్థులకు నుంచి ప్రవేశాలకు దరఖాస్తుల ఆహ్వానిస్తోంది. * 2024-25 విద్యాసంవత్సరానికి సాంప్రదాయ కళలకారి కళలలో డిప్లొమా, సర్టిఫికేట్ కోర్సుల్లో ప్రవేశాలకు విద్యార్థుల నుంచి అప్లికేషన్లు ఆహ్వానిస్తోంది. * 10వ తరగతి పాసైన వాళ్లు ఈ కోర్సులకు అప్లయ్ చేసుకోవచ్చు. * డిప్లొమా కోర్సు వ్యవధి నాలుగేళ్లు, సర్టిఫికేట్ కోర్సు రెండేళ్ల వ్యవధిగా నిర్ణయించారు. * దరఖాస్తు ప్రక్రియ మే 1వ తేదీ నుంచి ప్రారంభమైంది. జూన్ 17వ తేదీ వరకు కాలేజీలో అప్లికేషన్లు అందుబాటులో ఉంటాయి. * పూరించిన దరఖాస్తులను జూన్ 17వ తేదీ సాయంత్రం 5:00 వరకు సమర్పించాలి. * కోర్సులకు సంబంధించిన పూర్తి వివరాల కోసం <https://www.tirumala.org/SVISTA.aspx> వెబ్సైట్ లేదా కాలేజీ ఆఫీస్ నంబర్లు 0877-2264637, 9866997290 సంప్రదించాలి.

GENERAL ENGLISH for All Competitive Exams

TENSES

- * Tense అనగా Time (కాలం). కాలాన్ని తెలియపరుచుటకు 3 రకాల Tenses కలవు.
- 1. Present Tense (వర్తమానకాలం)
- 2. Past Tense (భూతకాలం)
- 3. Future Tense (భవిష్యత్ కాలం)
- * ప్రతి Tense లో మరలా Simple, Continuous, Perfect, Perfect Continuous అని 4 రకాలుగా విభజించారు. మొత్తం 12 రకాల Tenses వచ్చును.



* ముఖ్యంగా విద్యార్థులు English లో వెనుకబడటానికి కారణం వాక్య నిర్మాణాల (Sentence structures) పై పట్టు లేకపోవడం. Tenses structures ను బాగా సాధన చేయగలిగితే English నేర్చుకోగలను అనే ఆత్మస్థైర్యం పెరుగును. కావున Tenses structures ను ఎక్కువగా సాధన చేయగలరు.

I. PRESENT TENSE

1. SIMPLE PRESENT

Positive sentence	Negative sentence	Interrogative sentence
S + V ₁ (s/es/ies) + O	S + do/does + not + V ₁ + O	Do/Does + S + V ₁ + O?
I eat a mango	I don't eat a mango	Do I eat a mango?
నేను మామిడి పండు తింటాను.	నేను మామిడి పండు తినను	నేను మామిడి పండు తింటానా?

Positive	Negative	Interrogative
I eat a mango	I don't eat a mango	Do I eat a mango?
We eat a mango	We don't eat a mango.	Do we eat a mango?
You eat a mango	You don't eat a mango. Do you eat a mango?	Do you eat a mango?
He eats a mango	He doesn't eat a mango.	Does he eat a mango?
She eats a mango	She doesn't eat a mango.	Does she eat a mango?
It eats a mango	It doesn't eat a mango. Does it eat a mango?	Does it eat a mango?
Rama eats a mango	Rama doesn't eat a mango	Does Rama eat a mango?
They eat a mango	They don't eat a mango. Do they eat a mango?	Do they eat a mango?

STRUCTURE

- Positive sentence:** S + V₁ (S/es/ies) + O
నేను ప్రతి ఉదయం కాఫీ త్రాగుతాను.
I drink coffee every morning.
- Negative sentence:** S + do/does + not + V₁ + O?
నేను ప్రతి ఉదయం కాఫీ త్రాగను.
I don't drink coffee every morning.
- Interrogative sentence:** Do/Does + S + V₁ + O?
నేను ప్రతి ఉదయం కాఫీ త్రాగుతానా?
Do I drink coffee every morning?

* **Agreement:** Subject కి verb ను జోడించుట.

I, we, you, they →	V ₁
He, She, it →	V ₁ + s/es/ies
3rd person (singular) →	V ₁ + s/es/ies
3rd person (plural) →	V ₁

Note: ఈ Tense లో negative వ్రాసేటప్పుడు మాత్రం 3rd (person) singular కి does n't + V₁ గాను I, We, You, They లకు don't + V₁ గాను మారుస్తాం. Interrogative sentence లో do/does ని వాక్య ప్రారంభంలో వ్రాస్తాము.

Explanation / వివరణ

- 1) **Habitual actions:** అలవాటుగా జరిగే పనులు / మరల మరల చేసే పనులు
 - * ఆమె ప్రతిరోజూ స్కూల్ కి వెళ్తును. (Positive)
she goes to school daily.
 - * ఆమె ప్రతిరోజూ స్కూల్ కి వెళ్ళదు. (Negative)
she doesn't go to school daily.
 - * ఆమె ప్రతిరోజూ స్కూల్ కి వెళ్తునా? (Interrogative)
Does she go to school daily?
ఈ tense ని పరీక్షలో గుర్తుంచుటకు ఈ గుర్తులు ఉపయోగపడును.

Indications (గుర్తులు)

always (ఎల్లప్పుడు), often (తరచుగా), sometimes (కొన్నిసార్లు), daily (ప్రతిరోజూ), everyday (ప్రతిరోజూ), every morning (ప్రతి ఉదయం), frequently (తరచుగా), generally (సాధారణంగా), rarely (అరుదుగా), habitually (అలవాటుగా), normally (సాధారణంగా), naturally (సహజ సిద్ధంగా), occasionally (తరుచుగా), once a week (వారానికి ఒకసారి), once a month (నెలకొకసారి).

Examples

- 1) I (drink) coffee daily. Ans: **drink**
- 2) She (drink) coffee daily. Ans: **drinks**
- 3) We (get) up at 6 a.m. every morning. Ans: **get**
- 4) He (read) a newspaper every morning. Ans: **reads**
- 5) Gopal always (come) here on Sunday. Ans: **comes**
- 6) We (work) eight hours a day. Ans: **work**
- 7) I often (go) on a cycle. Ans: **go**
- 8) I usually (study) hard. Ans: **study**
- 9) I sometimes (fuss) over food. Ans: **fuss**
- 10) She usually (walk) over food. Ans: **walks**
- 11) I (go) to college daily. Ans: **go**
- 12) Renuka usually (see) the pictures. Ans: **sees**
- 13) My father (drink) coffee every morning. Ans: **drinks**
- 14) Birds (migrate) every year. Ans: **migrate**
- 15) Revanth often (come) to our house. Ans: **comes**
- 16) She (talk) to him daily. Ans: **talks**
- 17) Hari and Ravi (go) to school everyday. Ans: **go**

Note: Subject స్థానంలో one of, each of, either of, neither of, someone, somebody, anyone, anybody, everyone, everybody, none, nobody లు ఉన్నట్లయితే వీటిని 3rd person (singular) గా భావించవలెను. కావున ఈ tense లో V₁ కి ప్రక్కన s/es/ies చేరుస్తాము.

1. One of the boys often (call) me. Ans: **calls**
2. Someone often (meet) me everyday. Ans: **meets**
3. Everyone (pray) to god daily. Ans: **prays**

* కొన్ని పరీక్షలలో ఈ tense లో positive sentence ఇచ్చి దానిని negative sentence గా మార్చమని అడిగెదరు.

- * **Negative structure:** S + do/does + not + V₁ + O
 - * I, We, You, They కి don't + V₁, he, she, it కి doesn't + V₁ గా మారుస్తాము.
1. I watch T.V. daily. → Positive
I don't watch T.V. daily. → Negative
 2. She drinks milk daily. → Positive
She doesn't drink milk daily. → Negative
 3. The lake connects these cities. → Positive
Does the lake connect these cities? → Negative

Change the following into negative sentences

- 1) The boys play chess. A) The boys don't play chess.
- 2) I drink coffee daily. A) I don't drink coffee daily.
- 3) Latha sings sweetly. A) Latha doesn't sing sweetly.
- 4) Hari and Ravi play in the garden. A) Hari and Ravi don't play in the garden.
- 5) You write a novel. A) You don't write a novel.

- * **Interrogative Structure:** Do/Does + S + V₁ + O?



KVR Sir, Director, KVR English Academy
Dilsukh Nagar, Hyderabad Cell 9391057113

DSC/TET తెలుగు సాహిత్యం నమూనా ప్రశ్నలు

- ఆగమం అనగా - పర్వాధికరణం.
- కర్మధారయానికి మరొక పేరు? - సమాధికరణం.
- క్షీబం అనగా - సపుంసక లింగం.
- అచ్చికం అనగా - సంస్కృత సమేతరమైన భాష.
- కారకం అనగా - విభక్తి.
- పదాల సంక్షేప స్వరూపానికి ఏమని పేరు? - సమాసం.
- సమర్థంబులకు పదంబులు ఏక పదంబగుటను ఏమంటారు? - సమాసం.
- ఉత్తర పదార్థ ప్రాధాన్యం కల్గిన సమాసానికి ఏమని పేరు? - తత్పూర్వ సమాసం.
- తత్పూర్వ సమాసానికి ఏమని పేరు - వ్యధికరణం.
- 'అన్యపదార్థ ప్రాధాన్యం కల్గిన' సమాసము - బహుప్రీహి సమాసం.
- ముక్కంటి ఏ సమాసం? - బహుప్రీహి సమాసం.
- త్యార్థం అనగా - భావం.
- వర్తమాన క్రియ వృత్తి అగు ధాతువులను చేరే ప్రత్యయం - లట్.
- అలంగ లక్షణ శేషముని దేనికి పేరు? - ప్రౌఢ వ్యాకరణం.
- ప్రౌఢ వ్యాకరణ ఆంధ్రభాషకు చెప్పిన పర్వాలెన్ని - 55.
- వాక్య పరిచ్ఛేదాన్ని పేర్కొన్న వ్యాకరణ - ప్రౌఢ వ్యాకరణం.
- ఆంధ్రభాషకు వర్ణములు ఎన్ని? - 56

- కరణం అనగా? - ధ్వనిని ఉచ్చరించడాన్ని కరణం అంటారు.
- కంఠోచ్ఛ్వాలు అని వేటిసంటారు? - ఓ, ఓ, డౌ.
- ద్రుత ప్రకృతికాలు కాని వాటిని ఏమంటారు? - కళలు.
- పురుషవాచకాలైన నామ సర్వనామాలు వాని విశేషణాలను ఏమంటారు? - మహద్వాచకం.
- భూత, భవిష్య ద్వర్తమాన కాలాలను తెలపక క్రియా ధర్మమాత్రం తెలుపు క్రియకు ఏమని పేరు? - తద్ధర్మాత్మకం.
- విద్యుల్లతలోని సంధి - పరసపక్ష సంధి.
- తుది పర్ణమునకు ముందున్న వర్ణాన్ని ఏమంటారు? - ఉపధ
- అఆ, ఉఊ, ఓఓ, లు గూడిన చజలు ఏమంటారు? - దంత్యాలు.

- ఆంధ్రవాఙ్మయంలో వెలువడిన తొలి గ్రంథం ఏది? - ఆంధ్ర మహాభారతం.
- 'విశ్వశ్రేయః కావ్యం' అని ఏ గ్రంథంలో ఉంది? - ఆంధ్రశబ్ద చింతామణి.
- నన్నయకు పూర్వం వచ్చిన మహా భారతం ఏది? - గదా యుద్ధం.
- ఆంధ్రశబ్ద చింతామణి వాఙ్మయం రచించినదెవరు? - ఆహోబలపండితుడు.
- నన్నయను ప్రథమాచార్యునిగా పేర్కొన్నదెవరు? - ఆహోబలపతి
- తెలుగులో సద్యోపాసనంలో పుట్టిన రచన ఏది? - ఆంధ్ర మహాభారతం
- నన్నయ భారతంలోని వచనం ఏ లక్షణాన్ని కలిగి వుంది? - వృత్తసంధి
- కథానువాద పద్ధతికి తెలుగులో మార్గదర్శకుడు ఎవరు? - నన్నయ.

- 'వ్యాస భారతం- నన్నయ పరిష్కారం' విమర్శ గ్రంథం కర్త - జొన్నలగడ్డ మృత్యుంజయ రావు.
- 'నన్నయ అక్షర రమ్యత' విమర్శ గ్రంథం రాసిందెవరు? - వి.వి.ఎల్ నరసింహారావు
- ఆది కావ్యమని ప్రసిద్ధి గాంచినది ఏది? - రామాయణం
- 'పురాణం పంచలక్షణమ్' అన్నదెవరు? - అమరసింహుడు
- పురాణం పంచ లక్షణాలు ఏవి? - సర్గ, ప్రతిసర్గ, వంశం, మన్వంతరం, వంశానుచరితం.
- తెలుగుసాహిత్యంలో వెలువడిన మొట్టమొదటి పురాణం ఏది? - బసవ పురాణం
- తెలుగులో అనువదించబడిన ప్రథమ పురాణం ఏది? - మార్కండేయ పురాణం
- మారన మార్కండేయ పురాణం ఎవరికి అంకితం ఇవ్వబడింది? - గన్నయామత్యునికి
- మార్కండేయపు పురాణాన్ని వచనంలో రాసిందెవరు - కల్లూరి వేంకట సుబ్రహ్మణ్య దీక్షితులు
- నన్నయ మహాభారతం ఏ వృత్తంలో పారంభించాడు? - శార్దూల వృత్తంలో
- నన్నయ ఆంధ్రీకరణ విధానం ఎట్టిది? - కథానువాదపద్ధతి, స్వతంత్రానువాద పద్ధతి
- నన్నయ రచనలో ఏ పదాలు ఎక్కువగా కనిపిస్తాయి? - సంస్కృత పదాలు
- 'సందంపూడి' శాసన రచయిత ఎవరు? - నన్నయ
- ప్రసన్న కథా కవితార్థయుక్తి పై విమర్శ గ్రంథం రాసిందెవరు - విశ్వనాథ సత్యనారాయణ
- శబ్దాలంకారాలు ప్రయోగించడం ద్వారా నన్నయ దేనిని సాధించాడు

No.	Rasa		Sthāyi-bhāva	
1.	Shringāra (శృంగార)	Passion	Rati (రతి)	Love
2.	Hāsyā (హాస్య)	Comedy	Hāsa (హాస)	Jest
3.	Karunā (కరుణ)	Compassion	Shoka (శోక)	Sorrow
4.	Raudra (రౌద్ర)	Fury	Krodha (క్రోధ)	Anger
5.	Veera (వీర)	Heroism	Utsāha (ఉత్సాహ)	Willpower
6.	Bhayanāka (భయానక)	Horror	Bhaya (భయ)	Fear
7.	Bibhatsa (వీభత్స)	Revulsion	Jugupsā (జుగూప్సా)	Disgust
8.	Adbhuta (అద్భుత)	Amazement	Vismaya (విస్మయ)	Astonishment

భరతుడు నాట్యశాస్త్రంలో ఎన్ని రసాలు ప్రతిపాదించాడు..?

- తెలుగు భాషకు వర్ణాలెన్ని? - 36.
- ప్రాకృత భాషకు వర్ణములు ఎన్ని - 40
- సంస్కృత భాషకు వర్ణాలెన్ని - 50
- వక్రాలేపి? - ఎ, ఏ, ఓ, ఓ.
- 'క' నుండి 'మ' వరకు గల వర్ణాలకు ఏమని పేరు? - స్పర్శాలు.
- అంతస్థాయి ఏవి? - య, ర, ల, వ.
- పరుషాలు, సరళాలు కాని వాటిని ఏమంటారు? - స్థిరాలు.
- వృద్ధుని వేటిసంటారు? - ఐ, ఔ.
- విభక్తులు ఎన్ని? - 8.
- భాష భాగాలు ఎన్ని? - 5.
- అవ్యయాలు ఏవి? - లింగ, వచన, విభక్తి లేనివి.
- ధ్వని ఉత్పత్తి అయ్యేచోటును ఏమంటారు? - స్థానం.

- త్రిలింగ దేశ వ్యవహార సిద్ధంబగు భాష నేమంటారు? - దేశ్యం.
- లక్షణ విరుద్ధంబగు భాష - గ్రామ్యం.
- బాలవ్యాకరణంలోని గల విభాగాలకి ఏమని పేరు? - పరిచ్ఛేదాలు.
- ద్రుతాంతములయైన పదాలు - ద్రుత ప్రకృతికం.
- ఇ, ఈ, ఎవి లం గూడిన చజలు - తాలవ్యాలు.
- 'ప్రసన్న కథా కవితార్థయుక్తి'పై విమర్శ గ్రంథం రాసిన వారు ఎవరు? - విశ్వనాథ సత్యనారాయణ
- శబ్దాలంకారాల ప్రయోగించడం ద్వారా నన్నయ దేనిని సాధించాడు? - అక్షర రమ్యత
- గోడ అనేది - సంస్కృత భావం.
- ఈ క్రింది పదాలు అన్నీ 'దేశ్యం' పదాలు - ఊరు, పేరు, ఇల్లు.
- గ్రామ్య పదాలు? - వచ్చేని, తెచ్చేని, తెస్తాడు.
- సంస్కృతంలో ఆదికవి ఎవరు? - వాల్మీకి.

- నలదమయంతుల ఉపాఖ్యానం దేనిలోనిది? - నన్నయ ఆంధ్రమహాభారతంలోనిది.
- నన్నయకు ముందున్న కవులు ఎవరు? - శ్రీపతి పండితుడు, అయ్యనభట్టు, చేతనభట్టు.
- ఆంధ్ర శబ్ద చింతామణికి తీకా రాసినదెవరు? - ఎలకూచి బాలసరస్వతి.
- నన్నయ కవిత్యంలో 'ఉభయవాక్యైః'ని ప్రశంసించిన కవి ఎవరు? - శ్రీ నాథుడు (కాశీఖండం)
- దేనిని రచించటం వల్ల నన్నయ్యకు 'విపుల శబ్ద శాసనుడు' బిరుదువచ్చింది? - ఆంధ్ర శబ్ద చింతామణి
- నన్నయకు ముందు కన్నడంలో వచ్చిన భారతం పేరేమి? - విక్రమార్జున విజయం
- విక్రమార్జున విజయం గ్రంథ కర్త ఎవరు? - పంపడు
- గదాయుద్ధం రచయిత ఎవరు? - రన్నడు.
- 'భాషింతు నన్నయభట్టు మార్గంబున నుభయ వాక్యైః నొక్కొక్కమాట' అన్న కవి ఎవరు? - శ్రీ నాథుడు
- 'సారమతి నన్నయ' గ్రంథ కర్త - ఇంద్రగంధీ హనుమశ్చాస్త్రి

- అక్షర రమ్యత - అక్షర రమ్యత
- ఉపకావ్యము అనునది దేనికి నామాంతరమని చెప్పువచ్చును - క్షుద్రకావ్యం
- ప్రతాపరుద్రీయ నాటకంలో విధి వంచితమైన వీరు డిగా ఎవరు కనిపిస్తారు - ప్రతాపరుద్రుడు
- ఏ రాజుల ప్రణయగ్రాహి ఏకవీర నవలలోని నేపథ్యం - మధుర నాయకరాజులు
- పాండవోద్ద్యోగ నాటకంలోని ప్రధానం రసం - వీరరసం
- దండి దేనిని మహాకావ్యమని అభివర్ణించాడు - నిబద్ధకావ్యం
- శాస్త్రమునకు వ్యతిరేకమైనదే కావ్యమని అన్న పాశ్చాత్యుడు - కాలిరిడ్స్
- భరతుడు నాట్యశాస్త్రంలో ఎన్ని రసాలు ప్రతిపాదించాడు - ఎనిమిది రసాలు
- వెలుతురు పిట్టలు అనే వచన కవితను రచించిన వారు - కవి కొండల వెంకటరావు
- ఉపకావ్యము అనునది దేనికి నామాంతరమని చెప్పువచ్చును - క్షుద్రకావ్యం
- ఉపకావ్యము, వ్యాసము పదములను సమానార్థములుగా వాడిన కవి - కందుకూరి వీరేశలింగం



బోధన, పరిశోధనలకు 'నెట్'

బోధన, పరిశోధన రంగాలలో ప్రవేశాలకై యూజీసీ దేశవ్యాప్తంగా నిర్వహించే అర్హత పరీక్ష నెట్ (నేషనల్ ఎలిజబిలిటీ టెస్ట్) 2024కు నోటిఫికేషన్ విడుదల చేసింది. 4 సంవత్సరాల డిగ్రీ తర్వాత యూజీసీ నెట్ అర్హతతో పి.హెచ్.డి., ప్రవేశం, ఓఎమ్మర్ల ఆధారిత పరీక్ష వంటి కొన్ని కీలక మార్పులు 'నెట్'లో చేపట్టారు. వీటి వివరాలతో పాటు 'నెట్' నోటిఫికేషన్ ముఖ్యాంశాలు, ప్రవేశపేజీ విధానాలను తెలుసుకుందాం.....

యూనివర్సిటీ గ్రాంట్స్ కమిషన్ (యూజీసీ)నేషనల్ ఎలిజబిలిటీ టెస్ట్ జూన్ 2024 పరీక్షకు నోటిఫికేషన్ విడుదలచేసింది. జూనియర్ రిసెర్చ్ ఫెలోషిప్, యూనివర్సిటీలో అసిస్టెంట్ ప్రొఫెసర్ పోస్టులకు పోటీపడేందుకు, పి.హెచ్.డి ప్రవేశాలకు గాను ఈ పరీక్షను జూన్ 18న నిర్వహిస్తారు. ఈసారి మొత్తం 83 సబ్జెక్టులకు ఓఎమ్మర్ల ఆధారిత పరీక్ష నిర్వహిస్తారు. గతంలో కంప్యూటర్ ఆధారిత పరీక్ష (సిబిటి) ఉండేది.

3 కేటగిరీలు :

యూజీసీ నెట్ దరఖాస్తును 3 కేటగిరీలుగా విభజించింది. వీటిలో కేటగిరీ-1 జెఆర్ఎఫ్ మరియు అసిస్టెంట్ ప్రొఫెసర్ కొరకు ఈ అభ్యర్థులు జె.ఆర్.ఎఫ్., అసిస్టెంట్ ప్రొఫెసర్ తో పాటు పి.హెచ్.డికు అర్హులు. కేటగిరీ-2లో అసిస్టెంట్ ప్రొఫెసర్, పి.హెచ్.డి., కోర్సులకు రెండింటికి మాత్రమే అర్హులు. కేటగిరీ-3లో కేవలం పి.హెచ్.డి.,కు దరఖాస్తు చేసేవారు మాత్రమే దరఖాస్తు చేసుకోవాలి. కేటగిరీ 2,3లకు అర్హులైన అభ్యర్థులకు నెట్ మార్కులలో 70% సంబంధిత విశ్వవిద్యాలయం పి.హెచ్.డి., ఇంటర్మీడియట్ మార్కులకు 30% ఆధారంగా సీటు కేటాయిస్తారు. ఈ స్కూరు కేవలం సంవత్సరం పాటు వాలిడిటీ కలిగి ఉంటుంది. వివరాలు...

- భారతీయ విశ్వవిద్యాలయాలు, కళాశాలలో అసిస్టెంట్ ప్రొఫెసర్ షిప్, జూనియర్ రిసెర్చ్ ఫెలోషిప్ లేదా రెండింటికి అభ్యర్థుల అర్హతను నిర్ణయించడానికి నేషనల్ టెస్టింగ్ ఏజెన్సీ ద్వారా UGC NET పరీక్షను ప్రతి సంవత్సరం జూన్ మరియు డిసెంబర్ నెలల్లో రెండుసార్లు నిర్వహిస్తారు.
- నేషనల్ టెస్టింగ్ ఏజెన్సీ UGC NET 2024 నోటిఫికేషన్ తో పాటు పరీక్ష రిజిస్ట్రేషన్ తేదీలు విడుదల చేసింది. CBT మోడ్ లో 83 సబ్జెక్టులలో అసిస్టెంట్ ప్రొఫెసర్ కు అర్హత పరీక్ష ఉంటుంది.
- ఇప్పటివరకు వీజీ తర్వాత నెట్ ఉత్తీర్ణతతో పి.హెచ్.డి., చేసే అవకాశం ఉండేది. ఇప్పుడు యూజీసీ తాజా ఆదేశాలతో 4 సంవత్సరాల డిగ్రీ తర్వాత యూజీసీ నెట్ అర్హతతో పి.హెచ్.డి., ప్రవేశం పొందవచ్చు. 4 సంవత్సరాల డిగ్రీలో కనీసం 75% మార్కులు పొందిన వారు పి.హెచ్.డి. కి అర్హులు. కోర్సు చివరి సంవత్సరం చదువుతున్న వారు కూడా దరఖాస్తు చేసుకోవచ్చు.
- UGC NET 2024 పరీక్ష జూన్ 18 న నిర్వహిస్తారు. దరఖాస్తు ఫారమ్ UGC అధికారిక

వెబ్ సైట్ <https://ugcnet.nta.nic.in>లో 10 మే 2024 వరకు అందుబాటులో ఉంది.

దరఖాస్తు రుసుము
 ● పరీక్ష కోసం దరఖాస్తు రుసుము కేటగిరీల వారీగా ఉంటుంది. దీనిని క్రెడిట్/ డెబిట్ కార్డ్ ద్వారా చెల్లించవచ్చు. కేటగిరీల వారీగా ఫీజు వివరాలు క్రింద పేర్కొనబడ్డాయి:

వర్గం	దరఖాస్తు రుసుము
జనరల్/అన్ రిజర్వ్	రూ. 1100/-
జనరల్-EWS/OBC-NCL	రూ. 600/-
SC/ST/PwD/భర్త జెండర్	రూ. 325/-

దరఖాస్తు రుసుము ఒకసారి చెల్లించిన తర్వాత తిరిగి చెల్లించబడదు లేదా బదిలీ చేయబడదు.

విద్యార్హతలు

- అభ్యర్థులు తప్పనిసరిగా మాస్టర్స్ డిగ్రీని కలిగి ఉండాలి లేదా UGC గుర్తింపు పొందిన విశ్వవిద్యాలయాలు/సంస్థల నుండి తత్సమానాన్ని కలిగి ఉండాలి.
- మాస్టర్స్ డిగ్రీలో అభ్యర్థులు 55% మార్కులు మరియు రిజిస్ట్రేషన్ కేటగిరీ విద్యార్థులకు 50% మార్కులు కనీసం సాధించి ఉండాలి.
- మాస్టర్స్ డిగ్రీ చివరి సెమిస్టర్ కు హాజరైన అభ్యర్థులు కూడా దరఖాస్తు చేసుకోవచ్చు.
- పి.హెచ్.డి డిగ్రీ హోల్డర్లకు మొత్తం మార్కుల్లో 5% సడలింపు ఇవ్వబడుతుంది. అటువంటి అభ్యర్థులు మాస్టర్స్ డిగ్రీ పరీక్షను కలిగి ఉండాలి,

వయోపరిమితి:

జేఆర్ఎఫ్ కు 01.06.2024 నాటికి 30 ఏళ్లు మించకూడదు. అసిస్టెంట్ ప్రొఫెసర్ కు గరిష్ట వయోపరిమితి లేదు.

- OBC-NCL, SC, ST PwD వర్గాలకు, సమాజాలకు గరిష్ట వయోపరిమితిలో 5 సంవత్సరాల సడలింపు ఉంటుంది.
- L.L.M ఉన్న అభ్యర్థులకు గరిష్ట వయస్సులో మూడేళ్ల సడలింపు ఉంది.
- సంబంధిత UGC-NET నిర్వహించబడే నెల మొదటి రోజు వరకు సాయుధ దళాలలో సర్టిఫైడ్ యొక్క వ్యవధికి లోబడి సాయుధ దళాలలో పనిచేసిన అభ్యర్థులకు 5 సంవత్సరాల వరకు సడలింపు ఉంటుంది.
- అసిస్టెంట్ ప్రొఫెసర్ కోసం, కేవలం పి.హెచ్.డి.,కు దరఖాస్తు చేయడానికి గరిష్ట వయోపరిమితి లేదు.

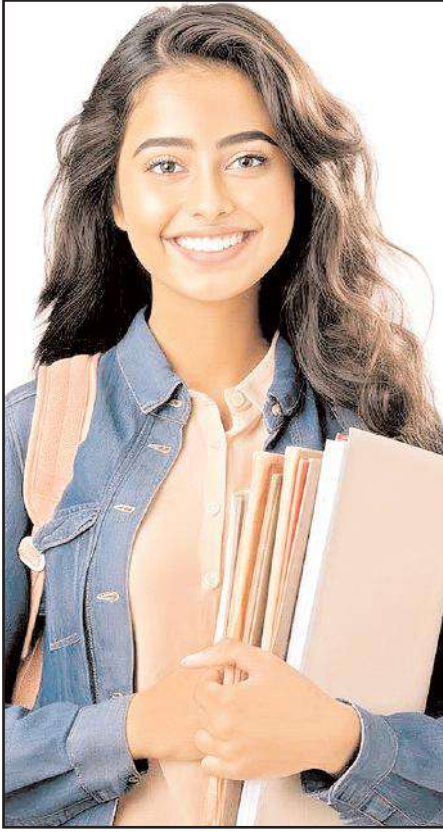
పరీక్ష విధానం:

ఓఎమ్మర్ల ఆధారిత పరీక్ష విధానం ఉంటుంది. పరీక్షలో రెండు పేపర్లు ఉంటాయి. రెండు పేపర్లలో ఆబ్జెక్టివ్ టైప్, మల్టిపుల్ ఛాయిస్ ప్రశ్నలు ఉంటాయి. పేపర్-1లో 50 ప్రశ్నలు, 100 మార్కులు, పేపర్-2లో 100 ప్రశ్నలు. 200 మార్కులు కేటాయింపారు. పరీక్షకు 3 గంటల వ్యవధి ఉంటుంది. రెండు పేపర్ల మధ్య విరామం ఉండదు.

పేపర్-1ను అభ్యర్థులందరూ రాయాలి. ఇది జనరల్ పేపర్. రెండవ పేపర్ అభ్యర్థులు వీజీలో స్పెషలైజేషన్

ముఖ్యమైన తేదీలు :

- ఆన్లైన్ దరఖాస్తులు ప్రారంభతేదీ: ఏప్రిల్ 20, 2024
 - ఆన్లైన్ దరఖాస్తులకు చివరి తేదీ: మే 10, 2024
 - పరీక్ష ఫీజు చెల్లింపు చివరి తేదీ: మే 12, 2024
 - దరఖాస్తులకు సవరణ తేదీలు: మే 13 నుంచి 15 వరకు
 - అడ్మిట్ కార్డులు డౌన్లోడ్ తేదీలు: తర్వాత ప్రకటిస్తారు
 - పరీక్ష తేదీ : జూన్ 18, 2024
- పూర్తి వివరాలకు <https://ugcnet.nta.nic.in> వెబ్ సైట్ చూడవచ్చు.



ఆధారంగా ఎంపిక చేసుకోవాలి. పరీక్షలో ప్రతి ప్రశ్నకు 2 మార్కులు ఉంటాయి. నెగిటివ్ మార్కులు ఉండవు.

పేపర్	ప్రశ్నల సంఖ్య	మార్కులు	వ్యవధి
పేపర్ 1	50	100	03 గంటలు (180 నిమిషాలు)
పేపర్ 2	100	200	

దరఖాస్తు విధానం :

ఆన్లైన్ విధానంలో ఆప్లయ్ చేసుకోవాలి ఉంటుంది. దరఖాస్తు ఫారమ్ ను నింపేటప్పుడు మీ పత్రాలను అప్లోడ్ చేయండి.

అభ్యర్థులు ఆన్లైన్లో దరఖాస్తు చేసేటప్పుడు ఈ క్రింది సోపానాలు పాటించాలి.

1. ఇ మొయల్, మొబైల్ నెంబర్లను ఉపయోగించి అభ్యర్థులు ఆన్లైన్లో రిజిస్టర్ చేసుకోవాలి.
2. దరఖాస్తులో వివరాలు పూరించాలి. అప్లికేషన్ నెంబర్ ను నోట్ చేసుకోవాలి. స్కాన్ చేసిన ఫోటోగ్రాఫ్ (10-200 కెబి సైజు) సంతకం (4-30 కెబి) అప్లోడ్ చేయాలి.
3. ఫీజు చెల్లించి దరఖాస్తు ఫాం ప్రింట్ అవుట్ తీసుకోవాలి.

ఎంపిక విధానం

- UGC NET 2024 ప్రవేశ పరీక్షకు అభ్యర్థులు, సబ్జెక్ట్ వారీగా మరియు కేటగిరీ వారీగా మెరిట్ లిస్ట్ లో ఎంపిక చేయబడతారు. పరీక్షలో రెండు పేపర్లకు హాజరైన మొత్తం విద్యార్థులలో టాప్ 6% మంది ప్రవేశ పరీక్షకు అర్హత సాధించినట్లు పరిగణించబడతారు. JRF కోసం వివిధ

తెలుగు రాష్ట్రాల్లో పరీక్ష కేంద్రాలు:

హైదరాబాద్, సికింద్రాబాద్, హయత్ నగర్, జనగామ, కరీంనగర్, ఖమ్మం, కొత్తగూడెం, మహబూబాబాద్, మహబూబ్ నగర్, మేడ్చల్, నల్గొండ, నిజామాబాద్, సంగారెడ్డి, సిద్దిపేట, సూర్యాపేట, వరంగల్, అమరావతి, అనంత పురం, చిత్తూరు, ఏలూరు, కాకినాడ, కర్నూలు, మచిలీపట్నం, మంగళగిరి, గుంటూరు, నంద్యాల, నరస రావుపేట, నెల్లూరు, రాజమహేంద్రవరం, శ్రీకాకుళం, సూరంపాలెం, తిరుపతి, విజయవాడ, విశాఖపట్నం, విజయనగరం.

భారతీయ విశ్వవిద్యాలయాలు లేదా సంస్థలలో ప్రవేశం వారి కేటగిరీల ప్రకారం కట్-ఆఫ్ స్కోర్ ఆధారంగా ఎంపిక చేయబడుతుంది. అసిస్టెంట్ ప్రొఫెసర్ కోసం ప్రతి కేటగిరీ మరియు సబ్జెక్ట్ నుండి టాప్ 15% అభ్యర్థులు ఎంపిక చేయబడతారు మరియు వీరు అసిస్టెంట్ ప్రొఫెసర్ స్థానానికి మాత్రమే అర్హులుగా ప్రకటించబడతారు. అభ్యర్థులు పూర్తి వివరాలకు <https://ugcnet.nta.nic.in> వెబ్ సైట్ చూడవచ్చు.

కనీస అర్హత మార్కులు

జనరల్ కేటగిరీ అభ్యర్థులు రెండు పేపర్లలో కలిపి 40% మార్కులు, రిజర్వుడు కేటగిరీ అభ్యర్థులు 35% మార్కులు సాధించాలి.

యూజీసీ నెట్ 2024 సబ్జెక్టులు:

అడల్ట్ ఎడ్యుకేషన్, ఆంధ్రోపాలజీ, అరబ్ కల్చర్ అండ్ ఇస్లామిక్ స్టడీస్, అరబిక్, ఆర్కియాలజీ, అస్సామీ, బెంగాలీ, బోడో, బొడ్డో, జైన, చైనీస్, కామర్స్, కంప్యూటర్ సైన్స్ అండ్, క్రిమినాలజీ, జాగ్రఫీ, ఎకనామిక్స్, ఇంగ్లీష్, హిందీ, హిస్టరీ, ఫోటోగ్రఫీ, ఫిజియో, ఇండియన్ కల్చర్, లైబ్రరీ అండ్ ఇన్ఫర్మేషన్ సైన్స్, లింగ్విస్టిక్స్, మ్యూజిక్, సైకాలజీ, లా, తదితర 83 సబ్జెక్టుల్లో పరీక్ష నిర్వహిస్తారు.

నెట్లో ప్రయోజనాలు :-

- నెట్లో ఉత్తీర్ణులైతే అసిస్టెంట్ ప్రొఫెసర్ ఉద్యోగాలకు అర్హత సాధిస్తారు.
- పి.హెచ్.డి., ప్రవేశాలకు ఉపయోగపడును.
- జె.ఆర్.ఎఫ్ సాధిస్తే స్కాలర్ షిప్ తో పరిశోధన చేయవచ్చు.
- ప్రభుత్వ శాఖలు, వివిధ సంస్థలలో రీసెర్చ్ స్కాలర్ లుగా అవకాశం లభిస్తుంది.

ప్రవేశపేజీ ప్లాన్ :

నెట్ ప్రివేషన్ లో ఈ క్రింది అంశాలు ముఖ్యమైనవి.

1. **నిలబన విశ్లేషణ**
 - ముందుగా పేపర్ 1,2 నిలబనను క్షుణ్ణంగా పరిశీలించండి. నిలబనకనుగుణంగా పుస్తకాలు సేకరించండి.
2. **స్టడీ ప్లాన్ రూపొందించుకోండి.**
 - మొత్తం నిలబనలో ఎన్ని అంశాలు ఉన్నాయి, మొత్తం ఎంత సమయం ఉంది అంచనా వేసి దాని కనుగుణంగా స్టడీ ప్లాన్ రూపొందించుకోవాలి.
3. **నోట్స్ తయారుచేసుకోండి.**
 - ప్రామాణిక పుస్తకాల నుండి ముఖ్యాంశాలు, టేబుల్స్, పాయింట్ల వారీగా నోట్స్ తయారు చేసుకోండి. ఇవి రివిజన్ కు ఉపకరిస్తాయి. ముఖ్యాంశాలు మెటీరియల్ లో అందరైన్ చేయండి. తాజా అంశాలు (కరెంట్ అఫైర్స్) నోట్స్ లో సంబంధిత అంశం దగ్గర అప్డేట్ చేసుకోవాలి.
4. **గత ప్రశ్నాపత్రాలను చూడండి.**
 - గత ప్రశ్నాపత్రాలను సాధన చేయడం ద్వారా ఏవి అంశాలు నుండి ఎక్కువగా ప్రశ్నలు వస్తున్నాయో తెలుస్తుంది. పరీక్షలో ముఖ్యమైన అంశాలు తెలుస్తాయి.
5. **మోడల్ ప్రశ్నాపత్రాలను ప్రాక్టీస్ చేయండి.**
 - మోడల్ ప్రశ్నాపత్రాలను ప్రాక్టీస్ చేయటం ద్వారా మీ సమయపాలన అలవడుతుంది. దీనిద్వారా వివిధ సబ్జెక్టులలో మీ బలాలు, బలహీనతలు తెలుస్తాయి. దానికనుగుణంగా మీరు పరీక్షకు ప్రిపేర్ కావచ్చు. ఆన్లైన్లో మోడల్ పేపర్లు అందుబాటులో ఉన్నాయి. వీటిని ప్రాక్టీస్ చేయండి. వీలుంటే క్లాస్ రూం / ఆన్లైన్ కోచింగ్ తీసుకోండి.
 - ప్రణాళికా బద్ధంగా ప్రిపేరేషన్ నెట్ లో విజయం సాధ్యమే..!

Wish you all the best
- డా॥ వి.సతీష్



Paper-1 Topics

- Unit-I Teaching Aptitude
- Unit-II Research Aptitude
- Unit-III Comprehension
- Unit-IV Communication
- Unit-V Mathematical Reasoning and Aptitude
- Unit-VI Logical Reasoning
- Unit-VII Data Interpretation
- Unit-VIII Information and Communication Technology (ICT)
- Unit-IX People, Development and Environment
- Unit-X Higher Education System

APPSC
Group -1 Prelims
General Studies

జనరల్ మెంటల్ ఎజిలిటీ

పాక్ట్ - ఎ

జనరల్ మెంటల్ ఎజిలిటీ, అడ్మినిస్ట్రేటివ్ మరియు సైకలాజికల్ ఎజిలిటీస్

(గత వారం తరువాయి...)

48. ఈ క్రింది దత్తాంశ మధ్యగతాన్ని కనుగొనండి.

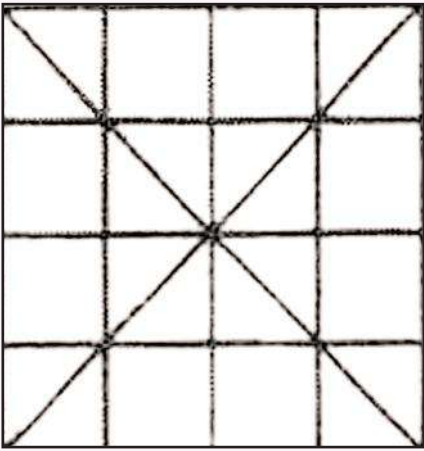
(రెండు దశాంశ స్థానాలకు సవరించండి).

వేరియబుల్స్ పౌనఃపున్యం

15-25	4
25-35	11
35-45	19
45-55	14
55-65	0
65-75	2

- 39.26
- 40.26
- 41.56
- 42.65

49. ఈ క్రింది చిత్రంలో త్రిభుజాల సంఖ్యను కనుగొనండి :



- 36
- 32
- 48
- 52

50. ఎ, బి, సి, డి, ఇ, ఎఫ్ మరియు జి అనే పేరుతో ఉన్న ఏడుగురు అబ్బాయిలలో ప్రతి ఒక్కరికీ వారంలోని వేర్వేరు రోజున పరీక్ష ఉంటుంది. ఆదివారం నుండి ప్రారంభమై ఆది వారంలోని శనివారం ముగుస్తుంది. సి మరియు ఏ లకు మధ్య కేవలం ఇద్దరు వ్యక్తులకు మాత్రమే వారి పరీక్ష కలదు. బి తక్షణ ముందు ఇ కు పరీక్ష కలదు. సి తక్షణ ముందు ఎఫ్ కు పరీక్ష కలదు. ఎ తర్వాత జి కు మాత్రమే పరీక్ష ఉంటుంది. ఈ క్రింది ఎంపికలలో ఏది అబ్బాయి యొక్క సరైన జతను మరియు అతని పరీక్ష రోజును సూచిస్తుంది?

- ఎ - గురువారం
- జి - శుక్రవారం
- సి - మంగళవారం
- బి - సోమవారం

51. కింది ధృవీకరణ (ఎ) మరియు కారణం (ఆర్)లను పరిగణించండి మరియు సరైన కోడ్‌ను ఎంచుకోండి.

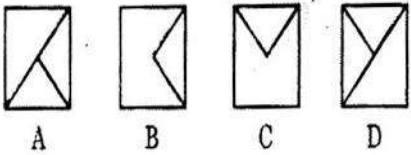
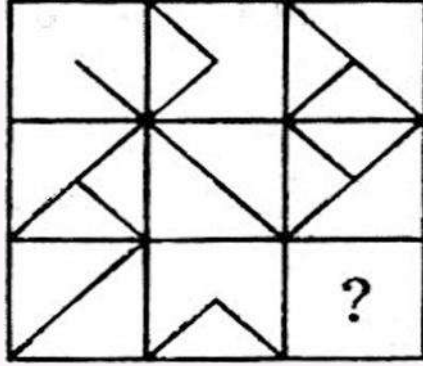
ధృవీకరణ (ఎ) - ఎబి పాజిటివ్ ఇల్డ్ గ్రూప్ ఉన్న వ్యక్తిని యూనివర్సల్ రిసీపియెంట్ అంటారు. కారణం (ఆర్) -

ఎబి పాజిటివ్ ఇల్డ్ గ్రూప్ ఉన్న వ్యక్తికి ప్లాస్మాలో ఎ & బి యాంటిజెన్లు మరియు యాంటీబాడీలు ఉన్నాయి. కోడ్ -

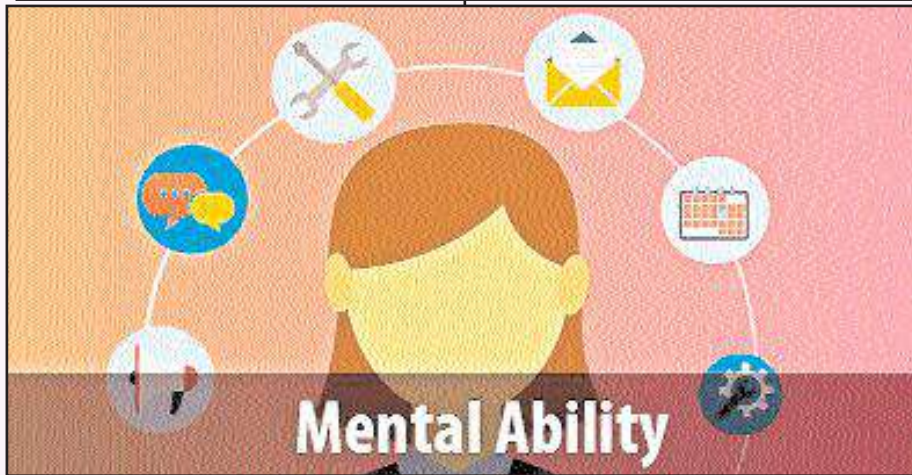
- (ఎ) మరియు (ఆర్) సరైనవి మరియు (ఎ) యొక్క సరైన వివరణ (ఆర్).
- (ఎ) మరియు (ఆర్) సరైనవి, కాని (ఎ) యొక్క సరైన వివరణ (ఆర్) కాదు.
- (ఎ) నిజం, అయితే (ఆర్) తప్పు
- (ఎ) మరియు (ఆర్) రెండూ తప్పు

52. ఈ దిగువ ప్రశ్నలో ఇవ్వబడిన నాలుగు ప్రత్యామ్నాయాలు ఎ, బి, సి మరియు డిలో మాతృకను పూర్తి చేసే

సరైన సమాధాన చిత్రాన్ని ఎంచుకోండి.



ఇటీవల కాలంలో APPSC, TSPSC ప్రశ్నాపత్రాల్లో కాన్సెప్ట్ బేస్డ్ ప్రశ్నలు ఎక్కువగా వస్తున్నాయి. 17-3-2024న జరిగిన Group-I ప్రశ్నాపత్రంలోని జనరల్ మెంటల్ ఎజిలిటీ, అడ్మినిస్ట్రేటివ్ మరియు సైకలాజికల్ ఎజిలిటీ ప్రశ్నలను, జవాబులను ప్రజ్ఞ పాఠకుల అవగాహన కొరకు అందిస్తున్నాం.



- బి
- డి
- సి
- పై చిత్రాలు ఏవీ మాతృకను పూర్తి చేయలేవు.

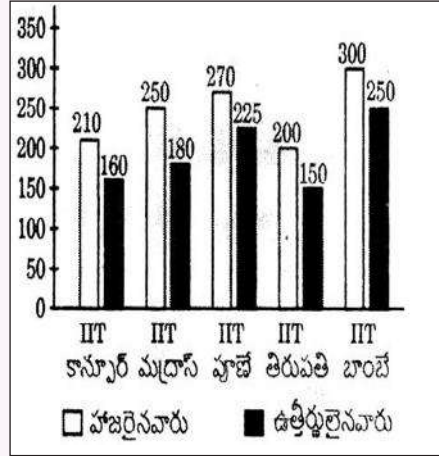
53. 63 కి.మీ./గం వేగంతో ప్రయాణించే వందేభారత్ ఎక్స్‌ప్రెస్ 199.5 మీటర్ల పొడవు ఉన్న విశాఖపట్నం రైల్వే స్టేషన్ ప్లాట్‌ఫారమ్‌ను 21 సెకన్లలో దాటగలదు. 157 మీటర్ల పొడవు మరియు వందేభారత్ ఎక్స్‌ప్రెస్ కి వ్యతిరేక దిశలో గంటకు 54 కి.మీ./గం వేగంతో ప్రయాణిస్తున్న దూరంతో ఎక్స్‌ప్రెస్ పూర్తిగా దాటడానికి (వారు కలిసిన క్షణం నుండి) వందేభారత్ ఎక్స్‌ప్రెస్ కు ఎంత సమయం పడుతుంది?

- 8 సెకన్లు
- 10 సెకన్లు
- 12 సెకన్లు
- 16 సెకన్లు

54. ఈ క్రింది బార్ చార్ట్ ని అధ్యయనం చేసి క్రింద ఇవ్వబడిన ప్రశ్నకు సమాధానం ఇవ్వండి. 2024లో వివిధ ఐఐటి ల నుండి బి.టెక్. పరీక్షకు హాజరైన మరియు ఉత్తీర్ణులైన విద్యార్థుల సంఖ్యను చార్ట్ చూపుతుంది.

భారతదేశంలోని వివిధ ఐఐటిల నుండి బి.టెక్. పరీక్షకు హాజరైన మరియు ఉత్తీర్ణులైన విద్యార్థుల సంఖ్య ఐఐటి కాన్పూర్ మరియు ఐఐటి పూణే నుండి పరీక్షలో ఉత్తీర్ణులైన విద్యార్థుల సంఖ్య ఐఐటి మద్రాస్, ఐఐటి తిరుపతి మరియు ఐఐటి బాంబే

నుండి పరీక్షకు హాజరైన విద్యార్థుల సగటు సంఖ్యలో



ఎంత శాతం? (వరుసక్రమంలో)

- 60% మరియు 85%

జరిపి కార్యకలాపాలకు అంతరాయం కలిగించేందుకు ప్రయత్నించారు. అప్పుడు మీరు ఏమి చేస్తారు?

1. వెంటనే పోలింగ్‌ను ఆపివేసి, సంఘటన గురించి మీ ఉన్నతాధికారులకు తెలియజేయడం
2. పోలీసులను అదనపు బలగాలను సమకూర్చుకొని అక్కడ ఉన్న మావోయిస్టులను ప్రతిఘటించమని కోరడం.

3. అక్కడ ఉన్న పోలీసు బలగాలకు తెలియజేయడం మరియు ముఖ్యమైన పత్రాలు మరియు ఇవిఎమ్ల భద్రత నిర్ధారించమని వారిని కోరడం.

4. మావోయిస్టులకు వ్యతిరేకంగా తిరుగుబాటు చేయమని మీ క్రింది స్థాయి అధికారులను మరియు ఓటర్లను అడగడం.

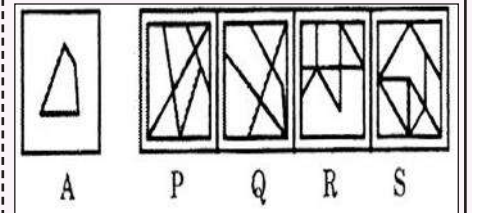
57. r వ్యాసార్థం గల ఒక వృత్తం $2p$ చుట్టుకొలత గల బహుభుజి యొక్క అన్ని వైపులు n ని తాకితే, అప్పుడు ఆ బహుభుజి యొక్క వైశాల్యం ఎంత అవుతుంది?

- $p+n/2r$
- $(p-n)r$
- $(2p-n) r$
- pr

58. ఒక రిక్యూషన్ క్లబ్ లో సామ్, గాతమ్, సగేష్, దీపక్ మరియు అనుష్ పేకాట ఆడుతున్నారు. సామ్ గాతమ్ తో ఇలా అంటాడు. నువ్వు నాకు మూడు కార్డులు ఇస్తే నీ వద్ద అనూప్ తో సమానంగా మరియు నేను నీకు మూడు కార్డులు ఇస్తే నీ వద్ద దీపక్ తో సమానంగా కార్డులు ఉంటాయి. సామ్ మరియు గాతమ్ ఇద్దరి దగ్గర కార్డులు కలిపితే అవి దీపక్ మరియు అనూప్ ఇద్దరి దగ్గర ఉన్న కార్డులు కంటే 10 ఎక్కువ ఉన్నాయి. సగేష్ దగ్గర ఉన్నదానికంటే గాతమ్ దగ్గర రెండు కార్డులు ఎక్కువ ఉంటే మరియు మొత్తం కార్డుల సంఖ్య 133 అయితే, గాతమ్ దగ్గర ఎన్ని కార్డులు ఉన్నాయి?

- 35
- 45
- 20
- 25

59. కింది ప్రశ్నలో చిత్రం (ఎ), ఈ దిగువన ఉన్న ప్రత్యామ్నాయ పి, క్యూ, ఆర్, మరియు యస్ చిత్రాలలో ఎందులో భాగంగా ఉందో మీరు కనుగొనండి.



- P
- Q
- R
- S

60. ఒక నిర్దిష్ట కోడ్ భాషలో బీహార్ ను ఉత్తరప్రదేశ్ గా, ఉత్తరప్రదేశ్ ను పంజాబ్ గా, పంజాబ్ ను అస్సాం గా, అస్సాం ను గోవా గా, గోవా ను బెంగాళు గా మరియు బెంగాళు ను సిక్కిం గా కోడ్ చేస్తారు. అయితే భారత ప్రధాని ఇటీవల ఏ రాష్ట్రంలో ఎయిమ్స్ ను ప్రారంభించారు?

- గోవా
- అస్సాం
- పంజాబ్
- బీహార్

జవాబులు :

48)1	49)1	50)2	51)1	52)2
53)4	54)4	55)4	56)2	57)3
58)3	59)4	60)3		

UGC NET / SET other competitive exams

COMPUTER TERMINOLOGY

Add-ons

○ An add-on (aka plug-in or extension) is a software application that runs within another program for the purpose of changing or enhancing the programs performance. Most web browsers support a variety of add-ons, with some of the more common being Adblock Plus, Google Translator, and Imagus.

Apps

○ Short for application, an "app" is a program designed to operate within a mobile system. They can be considered "add-ons" for mobile devices like smart phones and tablets.

Archives/Archiving

○ Archiving internet data refers to the collection of information, including files, visit numbers or website "hits," and media files. Individual websites and computers often have archives collected over the life of the site or the device. Larger organizations, such as the Internet Archive, collect data from across the internet to create an all encompassing database of internet activity and information.

Blog

○ A blog is a website consisting of articles, or "posts," typically associated with a single person or organization. Blogs can address a wide range of topics from politics to food culture to the arts. They can be the work of a single author or a group of contributors.

Broadband

○ A high speed internet connection is known as broadband. There are many different types of broadband, but the term is mostly used to distinguish fast connections to the much slower dial-up connections.

Browser

○ A browser, or web browser, is a software application that allows users to access and browse the web. There are many different browsers available, each with their own design and features. Some of the most popular include Chrome, Firefox, and Internet Explorer.

Cloud Computing

○ Cloud computing refers to the use of a network of remote servers hosted on the internet to store, manage, and process data. Cloud computing is an alternative to the established practice of storing and processing data on a dedicated server or computing machine.

CSS

○ CSS is an acronym for Cascading Style Sheets. It is a computer language that tells HTML how a webpage should look (as opposed to what information is in it).

Download

○ Downloading refers to copying data

from one computer system to another via a computer network. In general, it refers to copying a file from a remote server onto a user's local machine. A download can be anything from a text file to a feature film.

Ecommerce

○ Ecommerce refers to the buying and selling of items on the internet. Popular online retailers include Amazon, Etsy, and Ebay.

Email

○ Email, sometimes written as "e-mail," refers to electronic messages sent between two or more parties. Email normally requires the use of an email service provider such as Gmail, Outlook, or Yahoo.

Encryption and Authentication

○ Encryption and authentication helps ensure that data transmitted over the internet remains secure and protected from possible interception. Authentication ensures that both par-



ties are legitimate, while encryption encodes the data in such a way that it can not be decoded by an unauthorized third party.

Firewall

○ A firewall is a piece of software that blocks unwanted traffic a computer and intranet. Most modern computers come with a firewall already installed, and there are numerous third party firewall applications available online.

Graymail

○ Graymail refers to unwanted email messages that do not otherwise meet the criteria of spam. Typically, graymail consists of emails from entities with whom the user has registered or signed up for regular email notifications. Graymail often includes newsletters, mailing lists and membership announcements, and forum updates.

Hashtag

○ A hashtag (#) is used to label keywords or phrases in a tweet or other social media message. The use of the tag converts these keywords and phrases into active links to a dynamic feed which is updated in real time to

list all recent post containing the chosen hashtag. Hashtags are searchable, making it easy for online users to find and monitor trending topics.

HTML

○ HTML is and acronym for HyperText Markup Language. It is a kind of coding language used to design and create websites. HTML can be considered text-based building blocks, using different commands to tell a browser who to display its data.

IP Address

○ An IP address is a unique number that identifies a piece of hardware on the Internet. Each computer has a unique IP address, and the IP address, like a phone number, contains information about the location of the computer on the internet.

ISP

○ ISP is the commonly used acronym for Internet Service Provider, a company that delivers internet access to sub-

scribe customers.

Malware

○ Malware is software specifically designed to damage or disrupt a computer system. There are many different types of malware, but the most common are designed to access and collect sensitive data or to force access into a protected computer system.

Meta Tag

○ A meta tag is an HTML tag that contains specific information about a web page. Meta tags typically contain an abbreviated description of the page's subject matter and other information. Meta tags are used by search engines to index web pages and filter online content, and do not appear in the user's browser display.

Name Server

○ A fundamental part of the Domain Name System (DNS), a name server is used to translate a website's domain name into an IP address. Put simply, name servers convert human-readable addresses into computer-readable addresses. For example, when you type in www.whoishostingthis.com a request is sent to a name server, which returns the IP address of the site itself.

Network Ports

○ A network port is a way of telling a computer what kind of process is being used. For example, port 80 is commonly used for HTML. Similarly, port 21 is used for FTP.

Network Router

○ A network router connects two or more computers to an internet connection, allowing multiple users to access the internet and move data between connected computing devices.

P2P

○ P2P stands for "peer-to-peer." A P2P network allows two or more computers to communicate directly without having to use a router or other centralized server.

Phishing

○ Phishing refers to a type of online scam where criminals pose as representatives of legitimate businesses or organizations in order to obtain sensitive user information. Some of the more common phishing scams involve the imitation of popular websites (Facebook, Amazon, PayPal, etc) by slightly altering the spelling or structure of the original site's web address. When a user lands on the false site, either by accident or via an embedded link, they will find a page carefully constructed to resemble the authentic website destination. Users are then

scribing customers.

JavaScript

○ Developed by Netscape, JavaScript is a computer programming language primarily used in the design and development of websites and their content. It is typically included as part of a larger HTML file, where it will be interpreted by the user's browser.

Keywords

○ Keywords are words or phrases that describe the focus of webpages. They are part of SEO.

LAMP

○ LAMP is the commonly used acronym for the four basic software technologies used to create a fully functional website: Linux (operating system), Apache (web server software), MySQL (database management system) and PHP (web scripting language). Sometimes, Perl or Python is indicated instead of PHP.

Link

○ Links are typically pieces of text embedded in larger bodies of content which, when clicked, take the user to a different web page or website. As a general rule they are highlighted in

భూగోళశాస్త్రం

APPSC, TSPSC గ్రూప్-1, 2, జి.ఎల్., డి.ఎల్., నెట్, స్టేట్

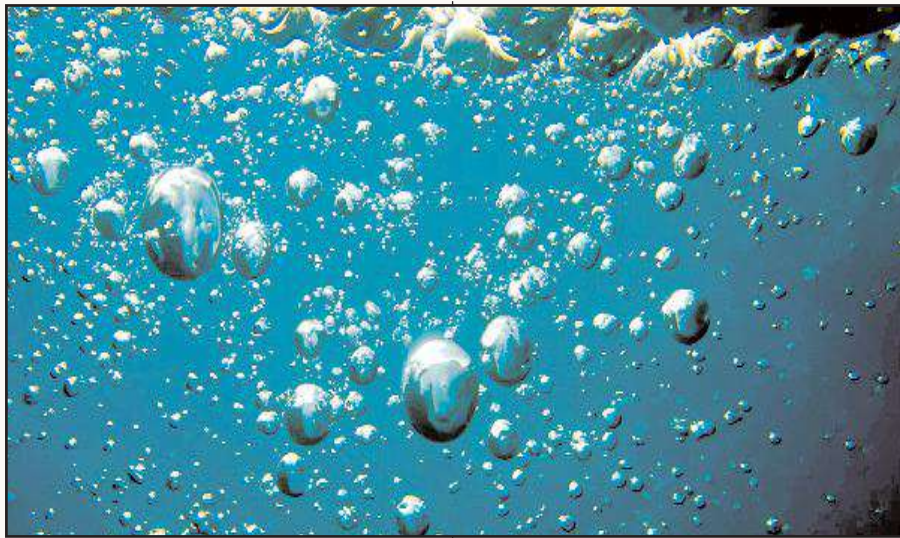
- అల్పశ్చి అసకట్ట ఏ నదిపై ఉంది?
 - 1) గోదావరి
 - 2) కావేరి
 - 3) కృష్ణా
 - 4) మహానది
- నాసిక్ ఏ నది ఒడ్డున ఉంది?
 - 1) గోమతి
 - 2) గోదావరి
 - 3) నర్మద
 - 4) తపతి
- సాంబార్ సరస్సు రాజస్థాన్ లోని ఏ పట్టణానికి దగ్గరలో ఉంది?
 - 1) భరత్ పూర్
 - 2) జైపూర్
 - 3) జోధ్ పూర్
 - 4) ఉదయ్ పూర్
- భారతదేశంలోని అతి పొడవైన ఉప్పునీటి సరస్సు ఏ రాష్ట్రంలో ఉంది?
 - 1) ఆంధ్రప్రదేశ్
 - 2) అస్సాం
 - 3) మధ్యప్రదేశ్
 - 4) ఒడిశా
- ఇండియా, బంగ్లాదేశ్ లలో ప్రవహించే నది?
 - 1) గోదావరి
 - 2) గంగా
 - 3) మహానది
 - 4) బ్రహ్మపుత్ర
- కృష్ణానది పుట్టుక?
 - 1) నాసిక్
 - 2) గంగోత్రి
 - 3) మహాబలేశ్వర్
 - 4) మహాబలిపురం
- ఏ నది పశ్చిమం వైపు ప్రవహిస్తూ అరేబియా సముద్రంలో కలుస్తుంది?
 - 1) గంగ
 - 2) నర్మద
 - 3) మహానది
 - 4) గోదావరి
- దాల్ సరస్సు ఉన్న ప్రాంతం?
 - 1) ఉత్తరాఖండ్
 - 2) పశ్చిమబెంగాల్
 - 3) జమ్మూ & కాశ్మీర్
 - 4) అరుణాచల్ ప్రదేశ్
- ఈ క్రింది వానిలో ఏ నది అమర్ కంటక్ నుండి మొదలవుతుంది?
 - 1) దామోదర్ నది
 - 2) నర్మద నది
 - 3) మహానది
 - 4) తపతి
- గాంధీసాగర్ డామ్ క్రింది వానిలో దేనిలో భాగం?
 - 1) చంబల్ ప్రాజెక్టు
 - 2) కోసి ప్రాజెక్టు
 - 3) దామోదర్ వ్యాలీ ప్రాజెక్టు

- తూర్పు నుండి పడమర వైపు ప్రవహించు నది?
 - 1) తపతి
 - 2) కావేరి
 - 3) కృష్ణా
 - 4) మహానది
- చిత్రావతి నది దేనికి ఉపనది?
 - 1) పెన్నా
 - 2) గోదావరి
 - 3) కృష్ణా
 - 4) మహానది
- మధ్యప్రదేశ్ లోని పన్నా నేషనల్ పార్కు గుండా ప్రవహించే నది?
 - 1) నర్మద
 - 2) తపతి
 - 3) కెన్
 - 4) సట్లెజ్
- ఈ క్రింది నదులలో హిమాలయాల కన్నా ప్రాచీనమైనది ఏది?
 - 1) గంగ
 - 2) బ్రహ్మపుత్ర
 - 3) యమున
 - 4) కోసి
- ఏ రాష్ట్రంలో కావేరి అత్యంత పొడవైన నది?
 - 1) కేరళ
 - 2) తమిళనాడు
 - 3) మధ్యప్రదేశ్
 - 4) ఆంధ్రప్రదేశ్

- గోదావరి
 - 2) కృష్ణా
 - 3) శరావతి
 - 4) మహానది
- ఈ క్రింది నాలుగు నదులలో పొడవులో చిన్నది ఏది?
 - 1) గంగ
 - 2) సింధు
 - 3) వోల్గా
 - 4) హూయోంగ్ హూ
- ఈ క్రింది వాటిలో సరిగా జతపరచండి ఏది?
 - 1) కాన్పూర్-గంగ
 - 2) ఢిల్లీ-యమున
 - 3) లక్నో-బేటవా
 - 4) జబల్పూర్-నర్మద
- క్రింది నదులలో ఎక్కడ పొడవైనది?
 - 1) బ్రహ్మపుత్ర
 - 2) గంగా
 - 3) గోదావరి
 - 4) నర్మద
- ఆరావళిలో ఆవిర్భవించి కాంబె గల్ఫ్ లోనికి ప్రవహించు నది?
 - 1) నేత్రావతి
 - 2) లూని
 - 3) సబర్మతీ
 - 4) సాహిబి
- గోదావరి-మహానది మధ్య ఉన్న ప్రాంతానికి
 - 2) కృష్ణా
 - 3) శరావతి
 - 4) మహానది

- బ్రహ్మపుత్ర
 - 4) కృష్ణా
- కోల్ కత్తా ఏ నది ఒడ్డున ఉంది?
 - 1) హుగ్లీ
 - 2) గంగ
 - 3) గోమతి
 - 4) సరయు
- బ్రహ్మపుత్ర నది ఎక్కువగా ఏ రాష్ట్రం గుండా ప్రవహిస్తుంది?
 - 1) పశ్చిమబెంగాల్
 - 2) బీహార్
 - 3) ఉత్తరప్రదేశ్
 - 4) అస్సాం
- సాత్పూరా పర్వత పంక్తులు ఏ నదుల మధ్య ఉన్నాయి?
 - 1) నర్మద మరియు తపతి
 - 2) నర్మద మరియు మాహి
 - 3) నర్మద మరియు సోన్
 - 4) తాపి మరియు గోదావరి
- భారతదేశంలోని ఈ క్రింది నదులలో దేనికి డెల్టా లేదు?
 - 1) కావేరి
 - 2) మహానది
 - 3) నర్మద
 - 4) గోదావరి
- వెంబానద్ మరియు లోక్ తక్ సరస్సులున్న రాష్ట్రాలు?
 - 1) తమిళనాడు, రాజస్థాన్
 - 2) కేరళ, మణిపూర్
 - 3) కేరళ, ఒడిశా
 - 4) ఒడిశా, రాజస్థాన్
- క్రింది వానిని జతపరచుము

పొర సరిహద్దు	ఏయే పొరల మధ్య
1. ట్రోపో పాస్	ఎ. ధర్మోస్పియర్ - ఎక్స్ స్పియర్
2. స్ట్రాటో పాస్	బి. మిసో స్పియర్ - ధర్మో స్పియర్
3. మిసో పాస్	సి. స్ట్రాటో స్పియర్ - మిసో స్పియర్
4. ధర్మోపాస్	డి. ట్రోపో స్పియర్ - స్ట్రాటోస్పియర్



సరస్సు అడుగున ఉన్న గాలి బుడగ పైకి లేచినపుడు ఏమవుతుంది....?

- భాక్రానంగల్ ప్రాజెక్టు
 - 4) భాక్రానంగల్ ప్రాజెక్టు
- సూరత్ పట్టణం ఏ నది ఒడ్డున ఉంది?
 - 1) యమున
 - 2) తపతి
 - 3) గోదావరి
 - 4) మహానది
- సముద్ర తీరప్రాంతం ఎక్కువగా ఉన్న రాష్ట్రం
 - 1) గుజరాత్
 - 2) కేరళ
 - 3) ఒడిశా
 - 4) మహారాష్ట్ర
- దక్షిణ భారతదేశంలో అత్యంత పొడవైన నది?
 - 1) కృష్ణా
 - 2) పెన్నా
 - 3) గోదావరి
 - 4) మంజీర
- స్వర్ణముఖి దేనికి ఉపనది?
 - 1) నాగావళి
 - 2) కృష్ణా
 - 3) గోదావరి
 - 4) వేదవతి
- జోగ్ జలపాతం ఉన్న రాష్ట్రం?
 - 1) కర్ణాటక
 - 2) ఒడిశా
 - 3) కేరళ
 - 4) సిక్కిం
- తుంగభద్ర బహుళార్థ సాధక ప్రాజెక్టులో ఏ రెండు రాష్ట్రాల భాగస్వామ్యం ఉంది?
 - 1) ఆంధ్రప్రదేశ్-మధ్యప్రదేశ్
 - 2) ఒడిశా-ఆంధ్రప్రదేశ్
 - 3) ఆంధ్రప్రదేశ్-కర్ణాటక
 - 4) తమిళనాడు-ఆంధ్రప్రదేశ్
- రాజస్థాన్ లోని సాంబార్ సరస్సు దేనికి ఉదాహరణ?
 - 1) మేటియెరిక్ సరస్సు
 - 2) బోల్సన్
 - 3) బ్లో అవుట్
 - 4) గ్రెల్స్
- భారతదేశంలో అతి పెద్ద మంచినీటి సరస్సు?
 - 1) పులికాట్
 - 2) ఉలార్
 - 3) కొల్లేరు
 - 4) వెంబానాడ్

- బ్రహ్మపుత్ర నదిని క్రింది వాటిలో ఏ పేరుతో పిలుస్తారు?
 - 1) అతి పెద్ద నది
 - 2) చిన్న నది
 - 3) అస్సాం దుఃఖదాయని
 - 4) తూర్పునది
- ఇండియాలో అత్యంత పొడవైన నది?
 - 1) కోసి నది
 - 2) అలకనంద నది
 - 3) యమునా నది
 - 4) గంగానది
- ఈ క్రింది వానిలో లాగూన్ (సరస్సు) కానిది?
 - 1) అష్టమూడి సరస్సు
 - 2) చిలుక సరస్సు
 - 3) పెరియార్
 - 4) పులికాట్
- ప్రపంచ ప్రసిద్ధి చిల్కా సరస్సు ఏ రాష్ట్రంలో ఉంది?
 - 1) పశ్చిమబెంగాల్
 - 2) రాజస్థాన్
 - 3) కేరళ
 - 4) ఒడిశా
- సరస్సు అడుగున ఉన్న గాలిబుడగ పైకి లేచినపుడు?
 - 1) దాని పరిమాణం పెరుగును
 - 2) దాని పరిమాణం తగ్గును
 - 3) అదే పరిమాణం ఉంటుంది.
 - 4) గిన్నె వలె పలుచన అయిపోతుంది
- గంగానది పొడవు దాదాపు ఎన్ని కిలోమీటర్లు?
 - 1) 2710 కి.మీ.
 - 2) 2610 కి.మీ.
 - 3) 2410 కి.మీ.
 - 4) 2510 కి.మీ.
- ఈ క్రింది నదులలో దేనిని బంగ్లాదేశ్ లో 'పద్మ' అని పిలుస్తారు?
 - 1) గంగ
 - 2) బ్రహ్మపుత్ర
 - 3) మెకాంగ్
 - 4) హుగ్లీ
- ఈ క్రింది వానిలో ఏ నది పశ్చిమ కనుమలలో ఉద్భవించలేదు?
 - 1) గోదావరి
 - 2) కృష్ణా
 - 3) శరావతి
 - 4) మహానది

- పేరు?
 - 1) కోస్తా ఆంధ్ర
 - 2) కళింగ
 - 3) త్రిలింగ
 - 4) రాయలసీమ
- కటక్ పట్టణం ఏ నది ఒడ్డున ఉంది?
 - 1) మహానది
 - 2) తపతి
 - 3) కావేరి
 - 4) నర్మద
- ఒడిశాలోని చిల్కా సరస్సుకు సంబంధించి వాస్తవం కానిది ఈ క్రింది వానిలో ఏది?
 - 1) అది ఉప్పునీటి సరస్సు
 - 2) అది మంచినీటి సరస్సు
 - 3) అది కుర్దా, గంజాం, పూర్ జిల్లాల్లో విస్తరించి ఉంది
 - 4) అది 1200 చ.కి.మీ.లో విస్తరించి ఉంది
- ఇండియాలో అతి పెద్ద నది?
 - 1) బ్రహ్మపుత్ర
 - 2) గంగ
 - 3) యమున
 - 4) కావేరి
- శ్రీసగర్ ఏ నది ఒడ్డున ఉంది?
 - 1) జీలం
 - 2) సట్లెజ్
 - 3) గోమతి
 - 4) అల్మోరా
- 'పోంగ్ డ్యామ్' ఏ నదిపై నిర్మించబడింది?
 - 1) బియాస్
 - 2) సట్లెజ్
 - 3) రావి
 - 4) జీలం
- ఈ క్రింది వానిలో సరిగా జత కుదిరింది ఏది?
 - 1) సర్దార్ సరోవర్-చంబల్
 - 2) జుద్రా సరోవర్-తపతి
 - 3) కోయనా-శరావతి
 - 4) నారాయణపూర్-కృష్ణ
- హిమాలయ సమాహానికీ చెందని నది?
 - 1) ఇండస్ (సింధు)
 - 2) గంగ

- 1-సి, 2-డి, 3-బి, 4-ఎ
 - 1-బి, 2-డి, 3-ఎ, 4-సి
 - వాతావరణం అధ్యయనాన్ని ఏమని పిలుస్తారు?
 1. క్లెమెటాలజి
 2. వెదరాలజి
 3. మెటెయోరాలజి
 4. సిస్టమాలజి
 - స్ట్రాటో ఆవరణము పైన భాగములో ఉష్ణోగ్రతలు కొద్దిగా పెరగటానికి గల కారణము గుర్తించండి.
 1. ఉష్ణోగ్రత క్షీణత క్రమము వలన
 2. వేడి గాలిని ఊర్జముఖంగా బదిలీ చేసే వహన ప్రక్రియ
 3. ఓజోన్ వాయువు అతి నీలలోహిత కిరణాలను గ్రహించండి.
 4. వాతావరణము ఓజోన్ పొరను వాయువు గ్రహించేయలేకపోవడం.
- | | | | | | |
|-----------|------|------|------|------|--|
| సమాధానాలు | | | | | |
| 1.3 | 2.2 | 3.2 | 4.4 | 5.4 | |
| 6.3 | 7.2 | 8.3 | 9.2 | 10.1 | |
| 11.2 | 12.1 | 13.3 | 14.1 | 15.1 | |
| 16.3 | 17.2 | 18.2 | 19.1 | 20.1 | |
| 21.3 | 22.2 | 23.2 | 24.3 | 25.4 | |
| 26.3 | 27.4 | 28.1 | 29.4 | 30.1 | |
| 31.4 | 32.1 | 33.3 | 34.1 | 35.3 | |
| 36.2 | 37.1 | 38.2 | 39.2 | 40.1 | |
| 41.1 | 42.4 | 43.4 | 44.1 | 45.4 | |
| 46.1 | 47.3 | 48.2 | | | |
| 49.2 | 50.3 | 51.3 | | | |

పాదం సుధాకర్
ప్యాకట్టి, హైదరాబాద్.



ఎకాగమి

APPSC, TSPSC
గ్రూప్-1, 2 JL, DL

పంచవర్ష ప్రణాళికలు

ఫాక్ట్స్ బిట్స్ :

- ఈ క్రింది జతలను గమనించండి :
ప్రణాళిక కాలం
ఎ. రెండవ పంచవర్ష ప్రణాళిక - 1956-61
బి. మూడవ పంచవర్ష ప్రణాళిక - 1961-66
సి. నాల్గవ పంచవర్ష ప్రణాళిక - 1966-71
డి. మొదటి పంచవర్ష ప్రణాళిక - 1951-56
పై జతలలో ఏది సమకక్షిగా ఉన్నాయి?
1. ఎ,బి మరియు సి 2. బి,సి మరియు డి
3. ఎ,సి మరియు డి 4. ఎ,బి మరియు డి
జవాబు : 4
- కింది జతలను గమనించండి :
పంచవర్ష ప్రణాళిక ప్రధానలక్ష్యం
ఎ. 11వ ప్రణాళిక 1 భారీ పరిశ్రమల అభివృద్ధి
బి. 8వ ప్రణాళిక 2. పేదరిక నిర్మూలన
సి. 5వ ప్రణాళిక 3. సమగ్రీకృత వృద్ధి
డి. 2వ ప్రణాళిక 4 మానవ వనరుల అభివృద్ధి
పైన తెలిపిన వివరాలతో వాటిని సరిగా జతచేయండి
1. ఎ-2, బి-3, సి-1, డి-4
2. ఎ-3, బి-4, సి-2, డి-1
3. ఎ-4, బి-2, సి-3, డి-1
4. ఎ-1, బి-2, సి-4, డి-3
జవాబు : 2
- ఆరవ పంచవర్ష ప్రణాళిక సాధించదలచిన ప్రధాన

ఉద్దేశాలు ఏవి?

- ఎ. సుస్థిర వృద్ధి, ఆర్థిక స్వావలంబన, గరిభీ హఠావో
- బి. సమగ్రీకృత వృద్ధి
- సి. ఆహారధాన్యాల ఉత్పత్తిలో స్వయం సంపృద్ధి
- డి. ఉపాధి కల్పన ద్వారా పేదరిక నిర్మూలన

4. 15 నుండి 20 లేదా 25 సంవత్సరాల కాల పరిమితిలో సాధించవలసిన లక్ష్యాలను నిర్దేశించుకొని ప్రణాళికలో కొనసాగింపు ఉండేటట్లు చేసే ప్రణాళికను ఏమంటారు?

- ఎ. కేంద్రీకృత ప్రణాళిక బి. ప్రజాస్వామిక ప్రణాళిక
- సి. దీర్ఘదర్శ ప్రణాళిక డి. నిరంతర ప్రణాళిక

5. నిరంతర ప్రణాళిక సంబంధించి సరికానిది?

- ఎ. గున్నార్ మిర్డల్ ప్రవేశపెట్టాడు
- బి. దీని ద్రాఫ్ట్ తయారుచేసిన వ్యక్తి లక్ష్మణ్
- సి. ఇండియాలో జనతా ప్రభుత్వం ప్రవేశపెట్టినది.
- డి. ఇండియాలో 1981 సంవత్సరంలో రద్దు చేసింది.

6. ఏ పంచవర్ష ప్రణాళిక కాలంలో రవాణా, కమ్యూనికేషన్ల రంగానికి అధిక నిధులను కేటాయించారు?

- ఎ. రెండవ పంచవర్ష ప్రణాళిక
- బి. ఐదవ పంచవర్ష ప్రణాళిక

- సి. నాలుగవ పంచవర్ష ప్రణాళిక
- డి. ఆరవ పంచవర్ష ప్రణాళిక

7. క్రింది వాటిని జతపరచండి

- ఎ. మొదటి ప్రణాళిక 1. డి.ఆర్. గార్డీల్
- బి. మూడవ ప్రణాళిక 2. హోమర్ - డోమర్
- సి. నాలుగవ ప్రణాళిక 3. ప్రణబ్ ముఖర్జీ
- డి. ఎనిమిదవ ప్రణాళిక 4. అశోక్ మెహతా
- ఎ. ఎ-4, బి-3, సి-1, డి-2
- బి. ఎ-1, బి-2, సి-3, డి-4
- సి. ఎ-2, బి-4, సి-1, డి-3
- డి. ఎ-1, బి-3, సి-4, డి-2

8. ఉపాధ్యక్షులకు సంబంధించి కింది వానిలో తప్పు అంశం

- ఎ. 1వ ప్రణాళిక - గుల్జారీలాల్ నందా
- బి. 2వ ప్రణాళిక - మహాలనోబిస్
- సి. 4వ ప్రణాళిక - డి.ఆర్. గార్డీల్
- డి. 5వ ప్రణాళిక - పి.ఎన్. హక్సర్

9. 8 శాతానికి పైగా వృద్ధి రేటును సాధించిన ప్రణాళిక

- 1. 10వ పంచవర్ష ప్రణాళిక
- 2. 11వ పంచవర్ష ప్రణాళిక
- 3. 7వ పంచవర్ష ప్రణాళిక
- 4. 8వ పంచవర్ష ప్రణాళిక

- జవాబు : 2
- 10. ప్రణాళికా సంఘానికి ఎక్స్-అఫిషియో చైర్ పర్సన్ ఎవరు?
ఎ. ఆర్.బి.జి గవర్నర్ బి. రాష్ట్రపతి
సి. ప్రధానమంత్రి డి. కేంద్ర ఆర్థిక మంత్రి
జవాబు : సి
- 11. పన్నెండవ ప్రణాళిక (2012-17)లో లక్ష్యంగా పెట్టుకున్న మరియు వాస్తవంగా సాధించిన వృద్ధిరేట్లు కింది వానిలో
ఎ. 5% మరియు 6%
బి. 5.6% మరియు 6.8%
సి. 8% మరియు 6.7%
డి. 4.5% మరియు 4.1%
జవాబు : సి
- 12. 12వ పంచవర్ష ప్రణాళికకు సంబంధించి కింది అంశాలలో సరికానిది ఏది?
ఎ. అత్యధిక కేటాయింపులు సామాజిక సేవలకోసం చేయబడింది.
బి. ఆహారభద్రతను సాధించుటకు తగిన చర్యలు తీసుకోలేదు.
సి. మిషన్ ఇండ్రస్ట్రీస్ పథకాన్ని ప్రారంభించారు.
డి. స్కీల్ ఇండియా మిషన్ పథకాన్ని ప్రారంభించారు.
జవాబు : బి
- 13. ఆర్థికవృద్ధికి సంబంధించి కింది వానిలో దేనిని వృద్ధిగా భావిస్తారు?
ఎ. ద్రవ్యరూపంలో గల జిఎన్పి వృద్ధి
బి. ద్రవ్యరూపంలో గల తలసరి ఆదాయవృద్ధి
సి. వాస్తవ రూపంలో గల తలసరి ఆదాయవృద్ధి
డి. వాస్తవ రూపంలో గల జిఎన్పి వృద్ధి
జవాబు : సి
- 14. ఆర్థికవృద్ధికి సంబంధించి ఈ క్రింది వానిలో సరైనది పేర్కొనండి
ఎ. వృద్ధి మరియు వ్యవసాయాభివృద్ధి మార్పులు
బి. ఇది సంకుచితమైన భావన
సి. ఇది దీర్ఘకాలానికి చెందినది
డి. పరిమాణాత్మక, గుణాత్మకమైన భావన
1. ఎ మాత్రమే 2. బి మరియు సి
3. ఎ మరియు సి 4. ఎ,సి&డి
జవాబు : 4
- 15. ఆర్థికవృద్ధిలో సవకల్పనల ప్రాధాన్యతను, వ్యవస్థాపక ని ప్రాధాన్యతను నొక్కి చెప్పిన ఆర్థికవేత్త?
ఎ. జె.బి. సే బి. ఘంటే
సి. రగ్నార్ సర్కెన్ డి. గున్నార్ మిర్డల్
జవాబు : బి
- 16. నీతి ఆయోగ్ అనుపదములో నీతి (ఎన్బిఐ) అంటే
ఎ. నేషనల్ ఇన్స్టిట్యూట్ టెక్నాలజీ ఆఫ్ ఇండియా
బి. నేషనల్ ఇన్స్టిట్యూట్ టెక్నాలజీ ఇన్స్టిట్యూషన్
సి. నేషనల్ ఇన్స్టిట్యూషన్ ఫర్ ట్రాన్స్ఫార్మింగ్ ఇండియా
డి. నేషనల్ ఇన్స్టిట్యూట్ ఆఫ్ టెక్నాలజీ, ఇండియా
జవాబు : సి
- 17. క్రింది వానిలో నీతి ఆయోగ్ సరికానిది ఏది?
ఎ. పంచవర్ష ప్రణాళికలకు తుది ఆమోదం తెల్పడం
బి. జ్ఞానం, ఆవిష్కరణ మరియు వ్యవస్థాపక మద్దతు వ్యవస్థను సృష్టించడం
సి. జాతీయ అభివృద్ధి ప్రాధాన్యతల రంగాలు మరియు వ్యూహాల భాగస్వామ్య దృష్టిని రూపొందించడం.
డి. సహకార సమాఖ్య వాదాన్ని పెంపొందించుట.
జవాబు : ఎ

పంచవర్ష ప్రణాళికలు : ప్రధాన లక్ష్యాలు, వృద్ధి పనితీరు

ప్రణాళిక కాలం	ప్రణాళికాసంఘం అధ్యక్షులు	ఉపాధ్యక్షులు	వ్యూహకర్త	సమానా	ప్రణాళిక-ప్రధానలక్ష్యం	వృద్ధిరేటు నిర్దేశిత వాస్తవ
1. 1951-56	జవహర్‌లాల్ నెహ్రూ	గుల్జారీలాల్ నంద	ఎమ్. విశ్వేశ్వరయ్య	హోమర్-డోమర్	వ్యవసాయం, నీటిపారుదల అభివృద్ధి	2.1 3.6
2. 1956-61	జవహర్‌లాల్ నెహ్రూ	ఐ.టి. కృష్ణమాచారి	పి.సి. మహాలనోబిస్	4 రంగాల సమానా	భారీ తరహా పరిశ్రమల అభివృద్ధి	4.5 4.1
3. 1961-66	1. జవహర్‌లాల్ నెహ్రూ 2. లాల్ బహదూర్ శాస్త్రి 3. ఇందిరాగాంధీ	1. సి.ఎం. త్రివేది 2. అశోక్ మెహతా	1. అశోక్ మెహతా 2. పీతాంబర్ పంత్	4 రంగాల సమానా	ఆహారధాన్యాల ఉత్పత్తిలో స్వయం సంపృద్ధి	5.6 2.8
4. 1969-74	ఇందిరాగాంధీ	డి.ఆర్. గార్డీల్	1. అశోక్ రుద్ర 2. అలెన్ మన్నా	4 రంగాల సమానా	సుస్థిరవృద్ధి ఆర్థిక స్వావలంబన గరిభీ హఠావో	5.7 3.3
5. 1974-79	1. ఇందిరాగాంధీ 2. మొరార్జీ దేశాయ్	పి.ఎన్. హస్సర్	1. సి. సుబ్రహ్మణ్యం 2. డి.పి. ధర్	4 రంగాల సమానా	పేదరిక నిర్మూలన స్వావలంబన	4.4 4.8
6. 1980-85	1. ఇందిరాగాంధీ 2. రాజీవ్ గాంధీ	1. ఎన్.డి. తివారీ 2. యస్.బి. చవాన్	డి.టి. లక్ష్మణ్	4 రంగాల సమానా	ఉపాధి కల్పన ద్వారా పేదరిక నిర్మూలన	5.2 5.7
7. 1985-90	1. రాజీవ్ గాంధీ 2. వి.పి. సింగ్	డా. మన్మోహన్ సింగ్	మన్మోహన్ సింగ్ పకీలు-బ్రహ్మానందం	4 రంగాల సమానా	ఆహారధాన్యాల ఉత్పత్తి ఉత్పాదకత పెంపుదల	5.0 6.0
8. 1992-97	1. పి.వి. నరసింహారావు 2. వాజ్ పేయి 3. దేవెగౌడ	ప్రణబ్ ముఖర్జీ	ప్రణబ్ ముఖర్జీ	ఎల్పిజి సమానా	మానవ వనరుల అభివృద్ధి	5.6 6.8
9. 1997-2002	1. ఐ.కె. గుజ్రాల్ 2. వాజ్ పేయి	మధు దండావతే	మధు దండావతే	ఎల్పిజి సమానా	సమానత్వం, సామాజిక న్యాయంతో కూడిన ఆర్థిక వృద్ధి	6.5 5.4
10. 2002-07	1. వాజ్ పేయి 2. మన్మోహన్ సింగ్	కె.సి. పంత్	కె.సి. పంత్	ఎల్పిజి సమానా	సమానత్వం, సామాజిక న్యాయం, నాణ్యమైన నూతన వనరుల పెంపు	8.0 7.5
11. 2007-2012	మన్మోహన్ సింగ్	మాంటెగ్ సింగ్ అహ్లావాలియా	మాంటెగ్ సింగ్ అహ్లావాలియా	ఎల్పిజి సమానా	సమగ్రీకృత వృద్ధి	9.0 8.3
12. 2012-17	1. మన్మోహన్ సింగ్ 2. నరేంద్ర మోదీ	మాంటెగ్ సింగ్ అహ్లావాలియా	మాంటెగ్ సింగ్ అహ్లావాలియా	ఎల్పిజి సమానా	సత్వర, సుస్థిర మరియు సమగ్రీకృతవృద్ధి	8.0 6.7

ఎం.అన్నారెడ్డి
సీనియర్ ఫ్యాకల్టీ
హనుమకొండ.



